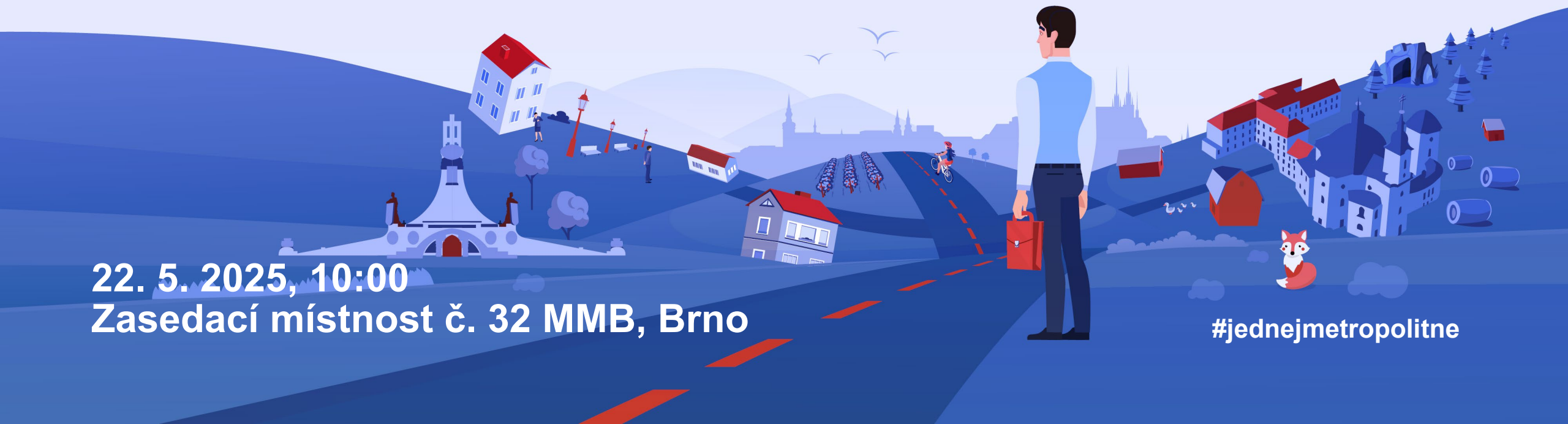


# Jednání členů Pracovní skupiny ŘV BMO **HORIZONTÁLNÍ**

22. 5. 2025, 10:00

Zasedací místnost č. 32 MMB, Brno

#jednejmetropolitne



# Program dnešního **jednání**

**zvukový záznam, zápis, věcný koordinátor: Petr Šašinka**

- A. Stručné aktuality k rozvoji Brněnské metropolitní oblasti 21+ a podoby metropolitní spolupráce po roce 2027
- B. Pilotáž Vize prostorového rozvoje BMO
- C. Evaluace v BMO
- D. Aktuální informace o projektu MECOG-CE a potravinová spolupráce v BMO

**Předpokládaný konec: 12:00**

**A.**

# **Stručné aktuality k rozvoji Brněnské metropolitní oblasti 21+ a podoby metropolitní spolupráce po roce 2027**

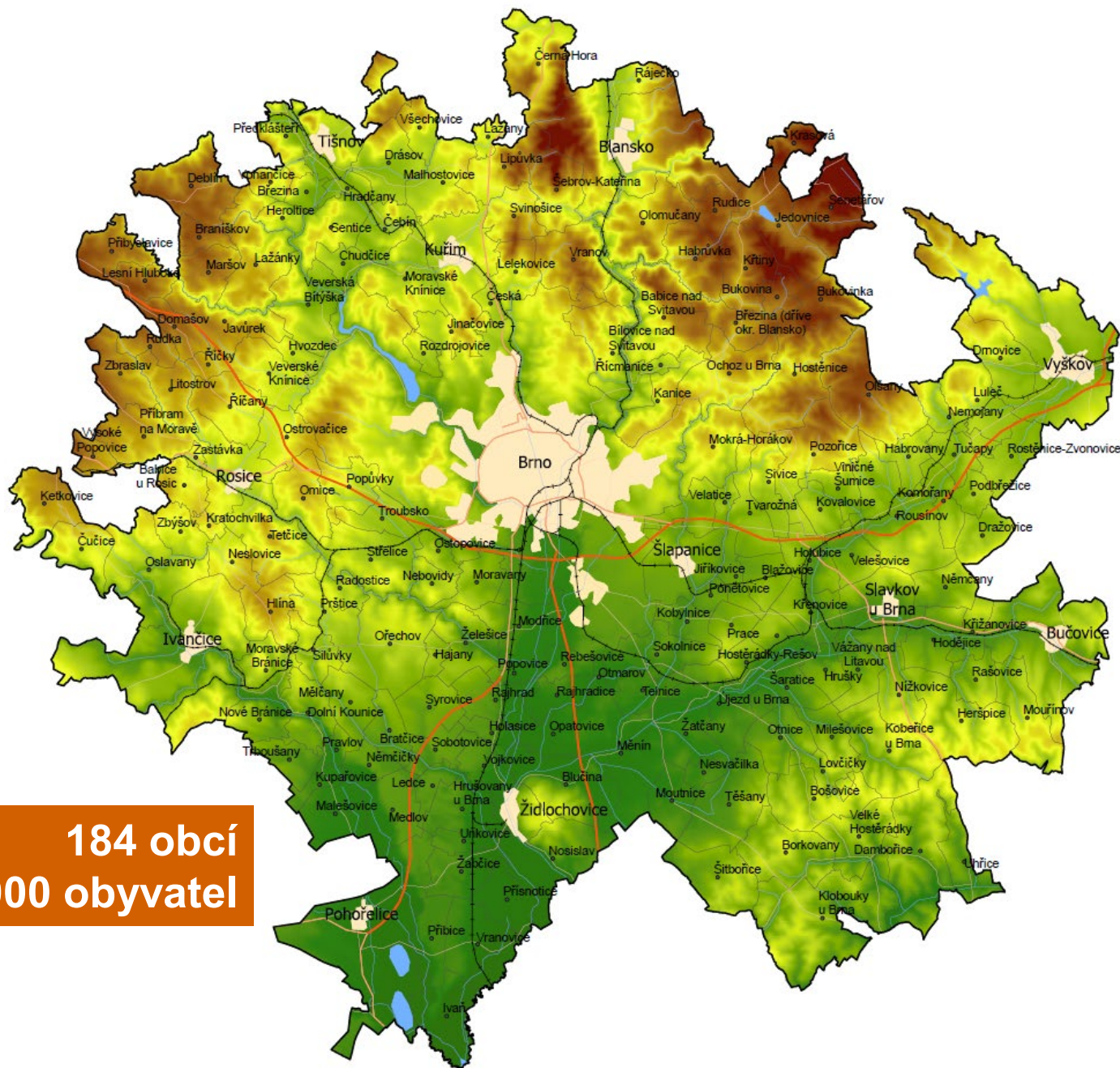
**Petr Šašinka**

# Co se povedlo díky ITI v ČR

Integrované územní investice (ITI) **fungují v ČR již 10 let**; posun z role nositele a implementátora nástroje ITI (období 2014–2020) do širší pozice významného aktéra regionálního rozvoje v ČR;

- Koncepční přístup k rozvoji funkčního území založený **na datech, analýzách a strategiích**;
- **Důsledně uplatňovaný partnerský přístup** s vytvořenou stabilní koordinační a řídicí strukturou (expertní týmy, PS, ŘV), ale i neformální síťování v území;
- **Uplatňování integrovaného přístupu** založeného na vzájemných synergiích a územních potřebách propojujících více témat a aktérů, finančních zdrojů (nejen kohezních) a měřítek (město-venkov);
- Unikátní nadobecní přístup, který se zabývá **rozvojem funkčního městského území bez ohledu na administrativní hranice** s důrazem na strategická metropolitní témata, jimž se dříve nikdo systematicky nevěnoval;
- schopnost **prioritizace a shody na klíčových intervencích** pro dané území;
- paleta konkrétních **úspěšně realizovaných integrovaných projektů**.





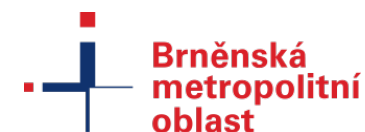
184 obcí  
732 000 obyvatel



B | R | N | O

**SPOLEČNĚ** se  
zasadíme o to, aby  
se Brněnská  
metropolitní oblast  
**UDRŽITELNĚ** a  
**VYVÁŽENĚ** rozvíjela  
v **PŘÍJEMNÉ** a  
**PROSPERUJÍCÍ**  
místo pro život.

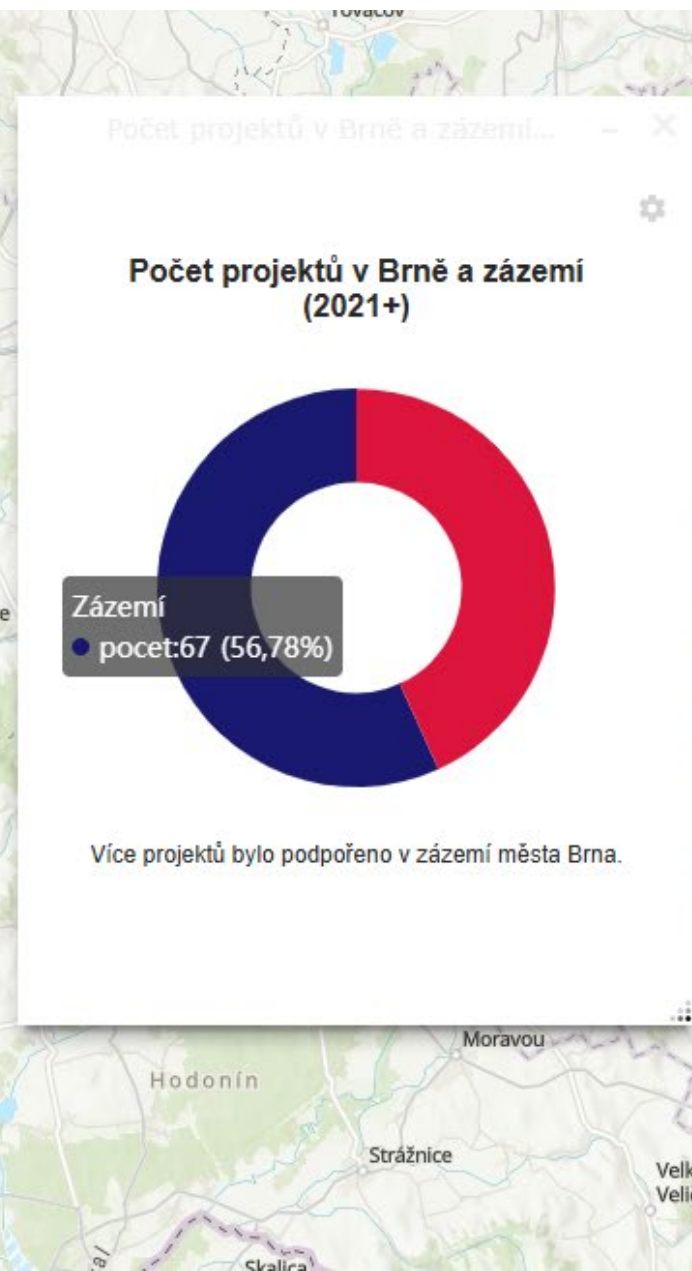
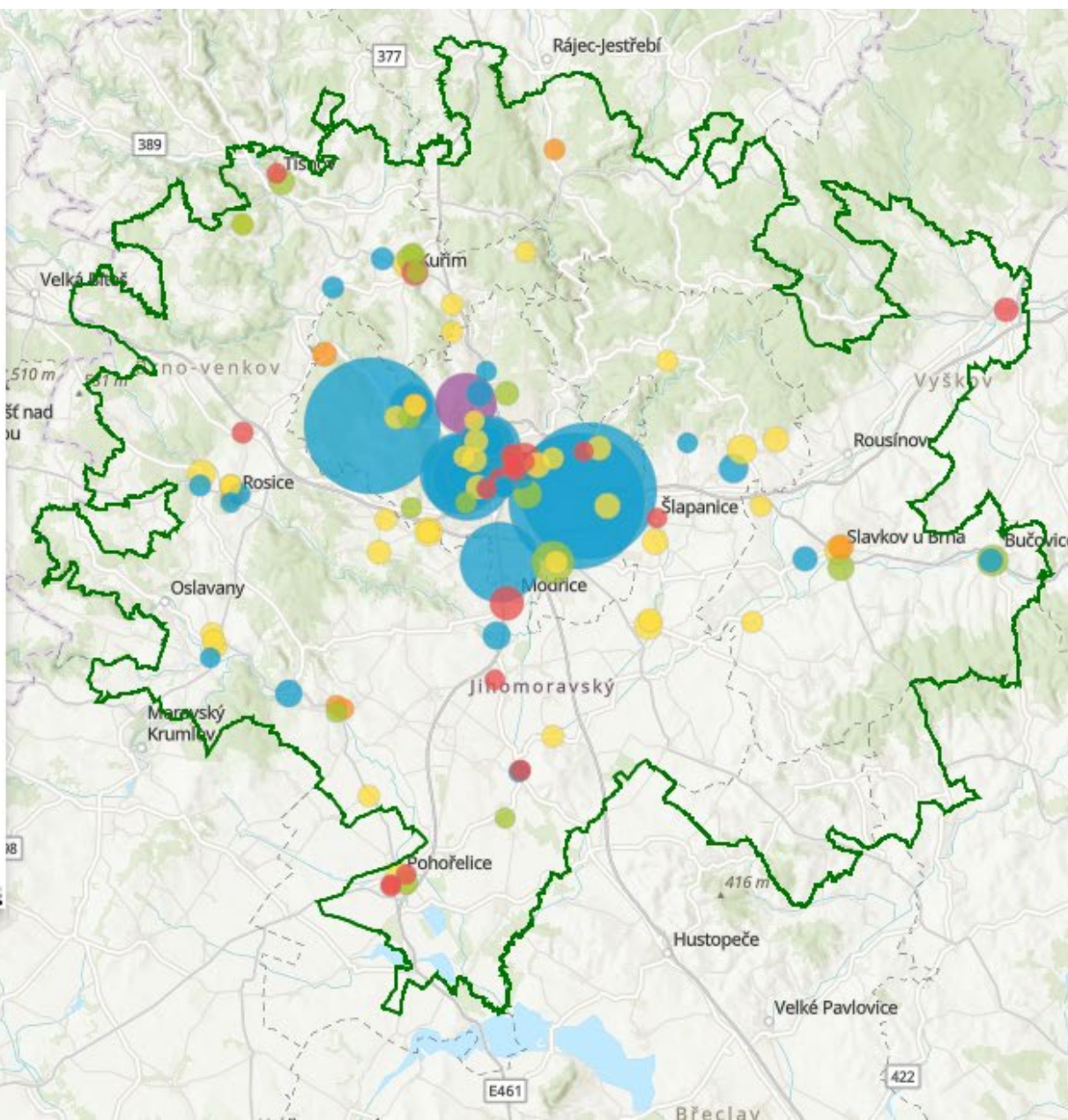
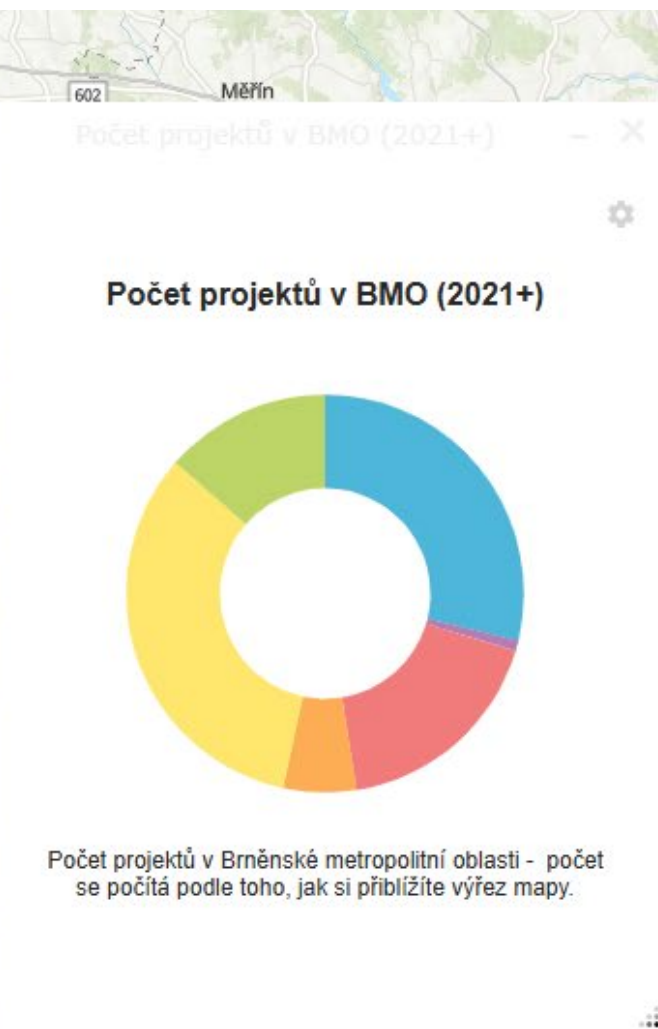
# Alokace ITI ve strategii 21+



Operační programy EU	Finanční alokace (v mil. Kč) pro projekty BMO – dotační prostředky	Zazávazkovaná alokace projektů s kladným stanoviskem ŘV BMO (vč. aktuálně hodnocených ŘV BMO (mil. Kč))	Finanční alokace dle projektů zaregistrovaných v MS2021+ (mil. Kč)	Projekty schválené k financování (mil. Kč; vč. dokončených)	Dokončené projekty (v mil. Kč)
IROP	2 862,5	2 322,6	2 137,5	1 787,5	580,4
OPŽP	203,5	141,3	113,7	0,0	0,0
OPD	4 724,6	4 614,0	3 042	1 012,0	665,5
OPTAK	cca 250,0	200,0	200,0	200,0	0,0
OPZ+	75,0	75,0	75,0	75,0	0,0
Σ	8 000	7 352,9	5 568,2	3 074,5	1 245,9

- V pozitivním stavu se aktuálně nachází 118 projektů za 7,3 mld. Kč, z toho 51 projektů na území města Brna (cca 6,0 mld. Kč\*), 67 projektů v zázemí (cca 1,3 mld. Kč)
- Pod právním aktem je 81 projektů za 3 mld. Kč, z toho 18 projektů dokončených
- BMO je nejrychleji čerpající metropolitní oblast v ČR v období EU 2021-2027





# Strategická část **ISR BMO 21+** (prioritní oblasti a PS)

<i>Prioritní oblast</i>	<i>Pracovní skupiny</i>	<i>Témata řešená danou PS</i>
Mobilita	Udržitelná mobilita	A. Metropolitní/lokální udržitelná mobilita B. Globální dostupnost BMO
Životní prostředí	Životní prostředí	C. Voda a krajina v BMO D. Odpadové hospodářství v BMO E. Moderní a bezpečná energetika v BMO
Veřejné služby	Vzdělávání	F. Školství a vzdělávání v BMO
	Sociální oblast	G. Infrastruktura a služby pro potřebné/ohrožené obyvatele
Koordinace rozvoje	Horizontální pracovní skupina	I. Rezidenční a komerční výstavba v BMO H. Rozvoj a institucionalizace spolupráce v BMO J. Trávení volného času v BMO

# Metropolitní téma a opatření **ISR BMO 21+**

<i>Metropolitní téma</i>	<i>Cíl strategie</i>	<i>Opatření ISR BMO 21+</i>
<b>Téma H: Rozvoj a institucionalizace spolupráce v BMO</b>	<b>H.I: Posílit systém spolupráce v BMO</b>	H.1: Rozvoj stávajících forem spolupráce H.2: Vytvoření instituce zodpovědné za koordinovaný rozvoj BMO H.3: Společné financování vybraných potřeb H.4: Tvorba společné image a marketingu BMO
<b>Téma I: Rezidenční a komerční výstavba v BMO</b>	<b>I.I: Usměrnit rozvoj rezidenční a komerční výstavby ve vztahu k podmínkám v území a podpořit polycentrický rozvoj BMO (podpora menších sekundárních center)</b>	I.1: Propojení strategického a územního plánování v BMO I.2: Koordinace ploch pro budoucí rezidenční a komerční výstavbu I.3: Posílení služeb a zaměstnanosti v zázemí Brna v zájmu odlehčení jádrovému městu
<b>Téma J: Trávení volného času v BMO</b>	<b>J.I: Posílit rozvoj volnočasových lokalit s nadmístním významem</b>	J.1: Rozvoj rekreačních a volnočasových aktivit J.2: Propagace a propojování nabídky trávení volného času J.3: Obnova a udržení kulturního dědictví

# Finanční prostředky pro ISR BMO 21+ v aktivitách Památky, Muzea a Cestovní ruch **(IROP)**

OP 21-27	Specifický cíl	Typové aktivity dle ISR BMO 21+	Alokace (mil. Kč)	Zaalokováno (mil. Kč)	Zbývá (mil. Kč)
IROP	SC 4.4 Posilování úlohy kultury a udržitelného cestovního ruchu v hospodářském rozvoji, sociálním začleňování a sociálních inovacích	Památky	57,1	56,0	1,1
		Muzea	37,9	37,9	0,0
		Cestovní ruch	61,6	29,5	32,1
		Σ	156,6	123,4	33,2



# Programový rámec BMO (IROP)

**Muzea**, alokace aktivity: **57,1 mil. Kč**, 4 projekty

Název projektu	Nositel projektu	Dotace EU	Komentář nositele ITI za BMO
Napoleonská expozice – Slavkov a Evropa v období napoleonských válek	Město Slavkov u Brna	27 999 999,80 Kč	Projekt podán do ISKP2021+ (výzva nositele č. 17)
Památník písemnictví - expozice historie benediktinského řádu	Muzeum Brněnska, příspěvková organizace	5 691 525,45 Kč	Projekt by měl být podpořen z rozpočtu JMK
Památník Mohyla míru - expozice Bitva u Slavkova 1805	Muzeum Brněnska, příspěvková organizace	5 691 525,45 Kč	Projekt by měl být podpořen z rozpočtu JMK
Rekonstrukce zámecké kočárovny depozitář měřicí techniky	Muzeum Blanenska, příspěvková organizace	9 943 503,00 Kč	Projekt podán do ISKP2021+ (výzva nositele č. 40)

**Památky**, alokace aktivity: **37,9 mil. Kč**, 4 projekty

Název projektu	Nositel projektu	Dotace EU	Komentář nositele ITI za BMO
Rosický zámek jako kulturní a vzdělávací prostor, místo, kde se již v 17. století dělala evropská politika	Město Rosice	19 288 358,4 Kč	Projekt podán do ISKP2021+ (výzva nositele č. 18)
SH Veveří - Brána čtyř staletí - Skleníková terasa	Národní památkový ústav	25 766 052,00 Kč	Projekt podán do ISKP2021+ (výzva nositele č. 18)
Revitalizace kláštera Rosa Coeli - obnova kulturní památky	Biskupství brněnské	10 965 553,00 Kč	Projekt podán do ISKP2021+ (výzva nositele č. 18)
Revitalizace bývalé Tržnice	LEVI, spol. s.r.o.	10 453 240,00 Kč	Projekt v zásobníku

**Cestovní ruch**, alokace aktivity: **61,6 mil. Kč**, 2 projekty

Název projektu	Nositel projektu	Dotace EU	Komentář nositele ITI za BMO
Vstupní objekt s parkovištěm pro ZOO – 1. etapa	Zoo Brno a stanice zájmových činností, p.o	21 585 283,45Kč	Projekt podán do ISKP2021+ (výzva nositele č. 38)
Revitalizace kláštera Rosa Coeli - infocentrum	Biskupství brněnské	7 999 999,00 Kč	Projekt podán do ISKP2021+ (výzva nositele č. 19)

# Finanční prostředky pro ISR BMO 21+ (OP TAK)

- Programový rámec OP TAK schválen ŘO 18. 6. 2024
- Na seznamu 2 projekty

OP 21-27	Specifický cíl	Typové aktivity dle ISR BMO 21+	Alokace (mil. Kč)	Zaalokováno (mil. Kč)	Zbývá (mil. Kč)
OP TAK	SC 1.1 Rozvoj a posílení výzkumných a inovačních kapacit a zavádění pokročilých technologií	VTP, kreativní centra	250	200	50
		Σ 250 000 000 Kč			



# Programový rámec BMO (OPTAK)

## Vznik inovační infrastruktury

Alokace aktivity: **250 000 000 Kč**, 2 projekty

Název projektu	Nositel projektu	Dotace EU	Komentář nositele ITI za BMO
Rozvoj Technologického parku - Budova D	Technologický Park Brno, a.s.	200 000 000 Kč	Projekt podán do ISKP2021+ (výzva nositele č. 39)
Kreativní centrum Brno	Statutární město Brno	200 000 000 Kč	Projekt v zásobníku

# Aktuality k vyjednávání 28+ z evropské a národní úrovně

- Globální kontext (rizika, bezpečnost) vs. kohezní politika
- Méně zdrojů, méně fondů (fond pro konkurenceschopnost)
- Vyšší míra kofinancování
- Čerpání podmíněno plněním cílů a reforem (výsledkově orientovaný přístup)
- Větší důraz na využití finančních nástrojů
- Pokračování IN (ITI, CLLD) + další?
- Detailnější informace z EK ve druhé polovině roku 2025
- Úkol MMR: vypracovat a předložit vládě do 30. 6. 2025 „*Strategický rámec politiky soudržnosti v České republice po roce 2027*“

# Aktuality k vyjednávání 28+ z místní úrovně

- Územní partneři – vytvořeny poziční dokumenty (tematické a implementační), většina prosazuje evoluční přístup
- MO/A: vytvořen poziční dokument, návrh architektury, vznikají rámcové tematické priority
- Větší aktivita krajů – koncept IRS – chybí bližší informace
- Schválen společný projekt všech nositelů ITI (v součinnosti s MMR, nositelem Brno) – společná komunikace, koordinace, evaluace (jaro 2025 – jaro 2027)
- Platforma nositelských měst (viz dále)
- **Pověření MMR a následné přípravy na tvorbu strategie rozvoje BMO 2028+ (start od roku 2026), novelizace zákona 248/2000 Sb.**

# Platforma nositelských měst ITI



## Výchozí situace

- Největší česká města postrádají jednotnou platformu, která by komplexně řešila specifická metropolitní témata a výzvy
- Fragmentovaná spolupráce komplikuje koordinaci strategických projektů a legislativních požadavků, ztěžuje přístup k externím zdrojům financování a oslabuje pozici velkých měst při vyjednávání s národními a evropskými institucemi
- Potenciál největších měst a jejich koordinovaného a sdíleného postupu není dosud využit

## Geneze

- souhlas KSM SMO ČR se zřízením platformy (jaro 2024)
- souhlas primátorů se zacílením platformy, zapojenými subjekty (13 nositelských měst + Hradec Králové) a právní formou DSO (podzim 2024)
- Společná deklarace primátorů ke vzniku platformy (16. 4. 2025 v Praze)
- **V přípravě zakladatelské listiny, model řízení a financování**
- **Předpoklad vzniku DSO k začátku roku 2026**

**B.**

# **Pilotáž Vize prostorového rozvoje BMO**

**Matouš Čanda**

**Jaroslav Burian**

# Vize prostorového rozvoje **BMO**

- Cílem vytvořit nezávazný analytický podkladový dokument pro **koordinaci rozvoje v BMO**
- Dvě pilotní SO ORP – Kuřim a Rosice
- V plné verzi poskytne samosprávám i dalším aktérům informace o podmínkách rozvoje a vazbách mezi jednotlivými rozvojovými tématy v širším územním kontextu
- Skupina expertů "vážíla" důležitost jednotlivých aspektů v území pro výpočet potenciálu pro rozvoj v oblastech **bydlení a podnikání**
- Na základě toho vyhodnocení **nastavených kritérií a limitů pro výpočet celkového potenciálu**
- **Vznik metodického dokumentu a dvou mapových dashboardů**



# Vize BMO – **Analýza potenciálu**

- Na základě multikriteriální analýzy **vyhodnotit územní potenciál** pro bydlení a pro podnikání a komerci a následně **identifikovat nejvhodnější lokality pro další rozvoj obcí**
- Analýza rozdělena na dílčí hodnocená kritéria = posouzení vhodnosti území ve velké míře podrobnosti
- **Nejdůležitějším výstupem je celkové hodnocení potenciálu** společně s mapami zobrazující limity území
- Výstupem analýzy jsou také **digitální data**, jejichž součástí je detailní hodnocení rozvojových lokalit území pomocí všech dílčích kritérií vstupujících do analýzy

# PILOTÁŽ

## VICE PROSTOROVÉHO ROZVOJE BRNĚNSKÉ METROPOLITNÍ OBLASTI

(pro území SO ORP Rosice a SO ORP Kuřim)

Jaroslav Burian





# Potenciál bydlení a podnikání a komerce



- vhodné majetkové vazby, využití brownfieldů
- kvalitní životní prostředí a nerušený pobyt,
- dostupná veřejná doprava,
- dobrá dostupnost občanské vybavenosti a služeb,
- bohaté možnosti rekreace,
- vhodná morfologie okolního terénu,
- napojení na obslužnou komunikaci,
- napojení na technickou infrastrukturu.



- vhodné majetkové vazby, využití brownfieldů,
- dostupná veřejná doprava,
- vhodná morfologie terénu,
- kompaktní území založené na jejím optimálním napojení na stávající dopravní infrastrukturu – dálniční, silniční, železniční síť a mezinárodní letiště
- umístění poblíž kapacitně dostatečné základní technické infrastruktury,
- blízkost jiných již existujících podniků,
- dostupnost pro zákazníky.



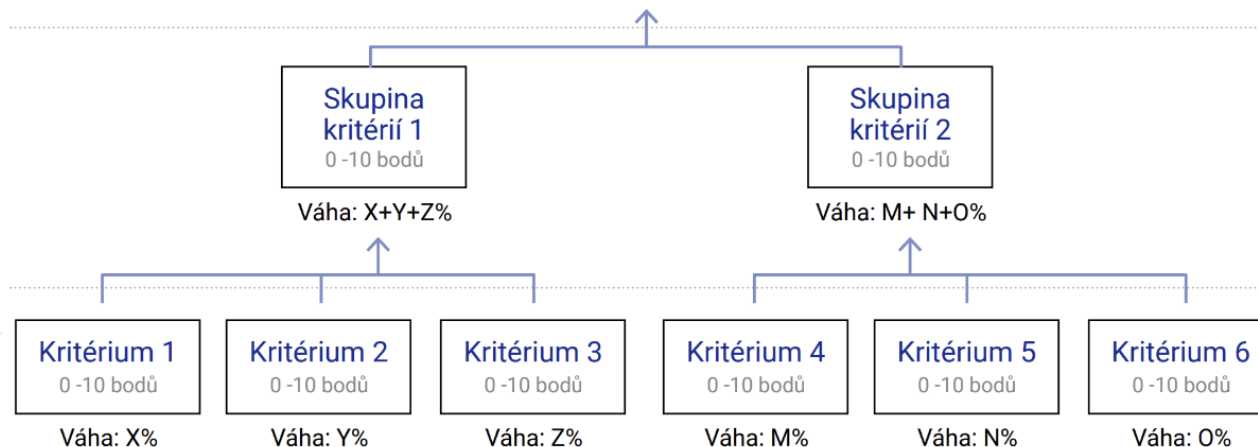
**33 kritérií**

Územní  
potenciál  
0 -10 bodů

Váha: 100%



**19 kritérií**



# Vážení kritérií

Skupina	Váha skupiny	Podskupina	Váha podskupiny	Kritérium	Final	H1	H2	H3	H4	H5	H6	H7	H8	H9	H10	H11	H12	H13	
Majetkové vztahy	10,9 %	Vlastnictví parcely	4,9 %	Vlastnictví parcely	4,9 %	1,9%	2,9%	3,7%	8,9%	6,4%	5,7%	2,8%	1,3%	6,0%	5,2%	7,5%	3,8%	6,4%	
		Počet vlastníků parcely	3,6 %	Počet vlastníků parcely	3,6 %	7,0%	0,9%	1,8%	3,6%	2,5%	2,9%	1,4%	1,3%	6,0%	8,3%	3,0%	2,4%	11,0%	
		Potenciál využití znehodnoce. území	2,4 %	Potenciál využití znehodnoce. území	2,4 %	0,7%	1,6%	1,8%	1,5%	2,0%	2,9%	2,8%	2,5%	3,0%	2,2%	4,7%	1,5%	1,9%	
Životní prostředí	13,2 %	Emise	8,1 %	Vzdálenost producentů hluku	4,5 %	3,0%	5,7%	3,2%	6,4%	6,1%	5,4%	4,9%	7,5%	2,9%	0,8%	1,4%	2,4%	6,8%	
				Vzdálenost producentů zápachu	3,6 %	3,0%	2,8%	3,2%	2,1%	2,0%	5,4%	4,9%	7,5%	2,9%	0,8%	1,4%	2,4%	6,8%	
		Krajinný ráz	5,1 %	Odstup od prvků narušujících krajinný ráz	2,5 %	0,6%	2,8%	4,2%	4,3%	1,8%	1,3%	1,1%	2,5%	1,4%	3,1%	1,4%	1,6%	3,4%	
				Hustota zeleně	2,6 %	0,6%	1,4%	2,1%	21,4%	0,9%	1,3%	2,2%	5,0%	1,4%	1,6%	4,1%	0,8%	3,4%	
Veřejná doprava	13,5 %	Četnost spojů veřejné dopravy	7,4 %	Četnost spojů veřejné dopravy	7,4 %	4,4%	9,9%	4,9%	5,1%	8,9%	9,0%	10,4%	4,1%	7,8%	6,1%	7,6%	9,7%	4,1%	
		Dostupnost stanic a zastávek VHD	6,1 %	Dostupnost zastávky MHD nebo autobus. reg. dopravy	3,5 %	7,5%	3,7%	4,9%	0,5%	1,5%	3,0%	3,9%	4,1%	1,3%	2,0%	5,1%	3,2%	4,1%	
				Dostupnost stanice nebo zastávky železniční dopravy	2,6 %	1,2%	1,2%	4,9%	2,1%	3,0%	1,5%	1,3%	4,1%	2,6%	1,0%	2,5%	1,6%	4,1%	
Občanská vybavenost a služby	14,2 %	Dostupnost centra Brna	4,8 %	Dostupnost centra Brna (nadregionální služby)	4,8 %	1,7%	7,4%	4,7%	1,3%	3,6%	4,5%	4,4%	5,8%	8,5%	4,9%	2,1%	10,6%	4,8%	
		Dostupnost gastroslužby	0,7 %	Dostupnost gastroslužby	0,7 %	0,2%	0,9%	1,0%	0,3%	1,1%	1,4%	0,5%	1,1%	0,7%	0,9%	0,5%	0,4%	0,7%	
		Potraviny	1,7 %	Dostupnost prodejny potravin	0,9 %	0,5%	1,8%	1,0%	0,4%	0,7%	0,7%	1,1%	1,4%	0,4%	0,9%	0,6%	0,6%	0,9%	
					Dostupnost supermarketu	0,8 %	0,5%	0,9%	1,0%	0,2%	0,7%	0,7%	0,4%	0,7%	0,9%	0,6%	1,1%	0,9%	
		Dostupnost škol	2,4 %	Dostupnost mateřské školy	1,2 %	0,9%	3,5%	1,4%	0,5%	0,9%	0,8%	0,8%	1,1%	1,3%	1,2%	0,9%	0,6%	1,3%	
					Dostupnost základní školy	1,2 %	0,9%	1,8%	0,7%	0,5%	0,9%	1,6%	0,8%	1,1%	1,3%	1,2%	0,4%	0,6%	2,5%
		Dostupnost zdravotní péče	2,3 %	Dostupnost zařízení zdravotnické péče	0,9 %	0,8%	1,8%	0,9%	0,8%	0,6%	0,8%	1,1%	0,3%	0,8%	1,0%	0,4%	0,2%	0,8%	
					Dostupnost nemocnice	0,7 %	0,3%	0,5%	0,4%	0,5%	0,3%	0,4%	0,7%	0,6%	1,4%	0,6%	0,2%	0,6%	0,8%
					Dostupnost lékárny	0,7 %	0,5%	1,0%	0,9%	0,3%	0,4%	0,4%	0,4%	1,1%	0,4%	0,8%	0,6%	0,4%	0,4%
		Dostupnost sociální péče	1,5 %	Dostupnost zařízení sociální péče	0,8 %	0,8%	1,2%	1,0%	0,8%	0,6%	0,5%	0,7%	0,7%	1,0%	0,9%	0,6%	0,3%	0,2%	
					Dostupnost domovů pro seniory	0,7 %	0,8%	0,6%	0,5%	0,8%	0,3%	0,5%	0,7%	1,4%	0,5%	0,4%	0,6%	0,2%	0,7%
Dostupnost poštovní služby	0,8 %	Dostupnost pošty	0,3 %	0,1%	0,2%	0,2%	0,1%	0,3%	0,5%	1,1%	1,1%	0,2%	0,4%	0,3%	0,1%	0,1%			
			Dostupnost výdejních míst	0,5 %	0,6%	0,6%	0,5%	0,2%	0,3%	0,5%	0,6%	1,1%	0,2%	0,4%	0,5%	0,4%	0,4%		
Morfologie terénu	5,0 %	Členitost okolního terénu	5,0 %	Členitost okolního terénu	5,0 %	2,4%	4,0%	8,4%	1,8%	10,9%	5,7%	5,5%	6,2%	2,7%	5,3%	5,8%	4,6%	5,5%	
Trh práce	10,5 %	Dostupnost významných zaměstnavatelů	6,4 %	Dostupnost významných zaměstnavatelů	6,4 %	3,5%	3,4%	5,2%	3,8%	8,2%	4,8%	4,7%	10,0%	15,5%	8,7%	5,5%	3,7%	5,5%	
		Dostupnost zaměstnanců význ. zaměstnavatelů	4,1 %	Dostupnost zaměstnanců význ. zaměstnavatelů	4,1 %	10,5%	1,7%	2,6%	1,9%	4,1%	4,8%	2,3%	5,0%	7,7%	2,9%	2,8%	7,4%	1,8%	
Rekreace	8,1 %	Dostupnost dětského hřiště	3,7 %	Dostupnost dětského hřiště	3,7 %	8,7%	5,7%	7,1%	3,5%	3,2%	4,4%	5,9%	1,4%	2,1%	2,8%	2,8%	2,2%	1,1%	
		Dostupnost sportoviště	4,4 %	Dostupnost sportoviště	4,4 %	2,9%	2,9%	3,5%	13,8%	6,3%	4,4%	5,9%	2,8%	2,1%	2,8%	5,5%	2,2%	3,3%	
Dopravní infrastruktura	10,1 %	Vzdálenost obslužné komunikace	10,1 %	Vzdálenost obslužné komunikace	10,1 %	6,4%	12,0%	12,7%	3,7%	10,9%	11,5%	7,8%	9,6%	7,4%	11,3%	15,3%	12,4%	9,5%	
Technická infrastruktura	14,5 %	Vzdálenost vodovodu	4,0 %	Vzdálenost vodovodu	4,0 %	10,0%	4,3%	3,3%	1,8%	1,8%	3,1%	5,9%	2,0%	2,5%	5,1%	4,4%	5,5%	2,3%	
		Vzdálenost plynovodu	2,8 %	Vzdálenost plynovodu	2,8 %	4,6%	4,3%	1,7%	0,7%	1,8%	3,1%	2,7%	2,0%	2,5%	5,1%	2,2%	5,5%	1,2%	
		Vzdálenost kanalizace	3,8 %	Vzdálenost kanalizace	3,8 %	10,0%	4,3%	3,3%	1,8%	2,5%	3,1%	4,6%	2,0%	2,5%	5,1%	4,4%	5,5%	1,2%	
		Vzdálenost elektra	3,9 %	Vzdálenost elektra	3,9 %	2,6%	2,2%	3,3%	4,7%	4,2%	3,1%	5,9%	2,0%	2,5%	5,1%	4,4%	5,5%	2,3%	
100,0 %					100,0 %														



# Potenciál bydlení a podnikání a komerce



Skupina	Váha skupiny	Podskupina	Váha podskupiny	Kritérium	Váha
Majetkové vztahy	10,9 %	Vlastnictví parcely	4,9 %	Vlastnictví parcely	4,9 %
		Počet vlastníků parcely	3,6 %	Počet vlastníků parcely	3,6 %
		Potenciál využití znehodnoc. území	2,4 %	Potenciál využití znehodnoceného území	2,4 %
Životní prostředí	13,2 %	Emise	8,1 %	Vzdálenost producentů hluku	4,5 %
				Vzdálenost producentů zápachu	3,6 %
		Krajinný ráz	5,1 %	Odstup od prvků narušujících krajinný ráz	2,5 %
				Hustota zeleně	2,6 %
Veřejná doprava	13,5 %	Četnost spojů veřejné dopravy	7,4 %	Četnost spojů veřejné dopravy	7,4 %
		Dostupnost stanic a zastávek VHD	6,1 %	Dostupnost zastávky MHD nebo autobus. reg. dop.	3,5 %
				Dostupnost stanice nebo zast. železniční dopravy	2,6 %
Občanská vybavenost a služby	14,2 %	Dostupnost centra Brna	4,8 %	Dostupnost centra Brna (nadregionální služby)	4,8 %
				Dostupnost gastroslužby	0,7 %
		Potraviny	1,7 %	Dostupnost prodejny potravin	0,9 %
				Dostupnost supermarketu	0,8 %
		Dostupnost škol	2,4 %	Dostupnost mateřské školy	1,2 %
				Dostupnost základní školy	1,2 %
		Dostupnost zdravotní péče	2,3 %	Dostupnost zařízení zdravotnické péče	0,9 %
				Dostupnost nemocnice	0,7 %
				Dostupnost lékárny	0,7 %
		Dostupnost sociální péče	1,5 %	Dostupnost zařízení sociální péče	0,8 %
				Dostupnost domovů pro seniory	0,7 %
		Dostupnost poštovní služby	0,8 %	Dostupnost pošty	0,3 %
				Dostupnost výdejních míst	0,5 %
Morfologie terénu	5,0 %	Členitost okolního terénu	5,0 %	Členitost okolního terénu	5,0 %
Trh práce	10,5 %	Dostupnost význ. zaměstnavatelů	6,4 %	Dostupnost významných zaměstnavatelů	6,4 %
		Dostupnost zaměstnanců	4,1 %	Dostupnost zaměstnanců	4,1 %
Rekreace	8,1 %	Dostupnost dětského hřiště	3,7 %	Dostupnost dětského hřiště	3,7 %
		Dostupnost sportoviště	4,4 %	Dostupnost sportoviště	4,4 %
Dopravní infrastruktura	10,1 %	Vzdálenost obslužné komunikace	10,1 %	Vzdálenost obslužné komunikace	10,1 %
Technická infrastruktura	14,5 %	Vzdálenost vodovodu	4,0 %	Vzdálenost vodovodu	4,0 %
		Vzdálenost plynovodu	2,8 %	Vzdálenost plynovodu	2,8 %
		Vzdálenost kanalizace	3,8 %	Vzdálenost kanalizace	3,8 %
		Vzdálenost elektra	3,9 %	Vzdálenost elektra	3,9 %

Skupina	Váha skupiny	Kritérium	Váha
Majetkové vztahy	11,5%	Vlastnictví parcely	4,7 %
		Počet vlastníků parcely	3,6 %
		Potenciál využití znehodnoceného území	3,2 %
Rozložení obyvatelstva	12,7%	Hustota osídlení	12,7 %
Veřejná doprava	15,0%	Četnost spojů veřejné dopravy	8,2 %
		Dostupnost zastávky MHD nebo autobusové hromadné dopravy	3,5 %
		Dostupnost stanice nebo zastávky železniční dopravy	3,3 %
Morfologie terénu	8,9%	Sklonitost území	5,0 %
		Členitost okolního terénu	3,9 %
Ekonomická infrastruktura	14,7%	Hustota významných podnikatelských subjektů	7,9 %
		Hustota zaměstnanců významných podnikatelských subjektů	6,8 %
Dopravní infrastruktura	18,5%	Vzdálenost obslužné komunikace	4,1 %
		Dostupnost dálnice nebo silnice I. třídy	6,8 %
		Vzdálenost železnice	5,0 %
		Dostupnost mezinárodního letiště	2,6 %
Technická infrastruktura	18,7%	Vzdálenost vodovodu	5,0 %
		Vzdálenost plynovodu	3,7 %
		Vzdálenost kanalizace	5,0 %
		Vzdálenost elektra	5,0 %

# Dostupnost základní školy

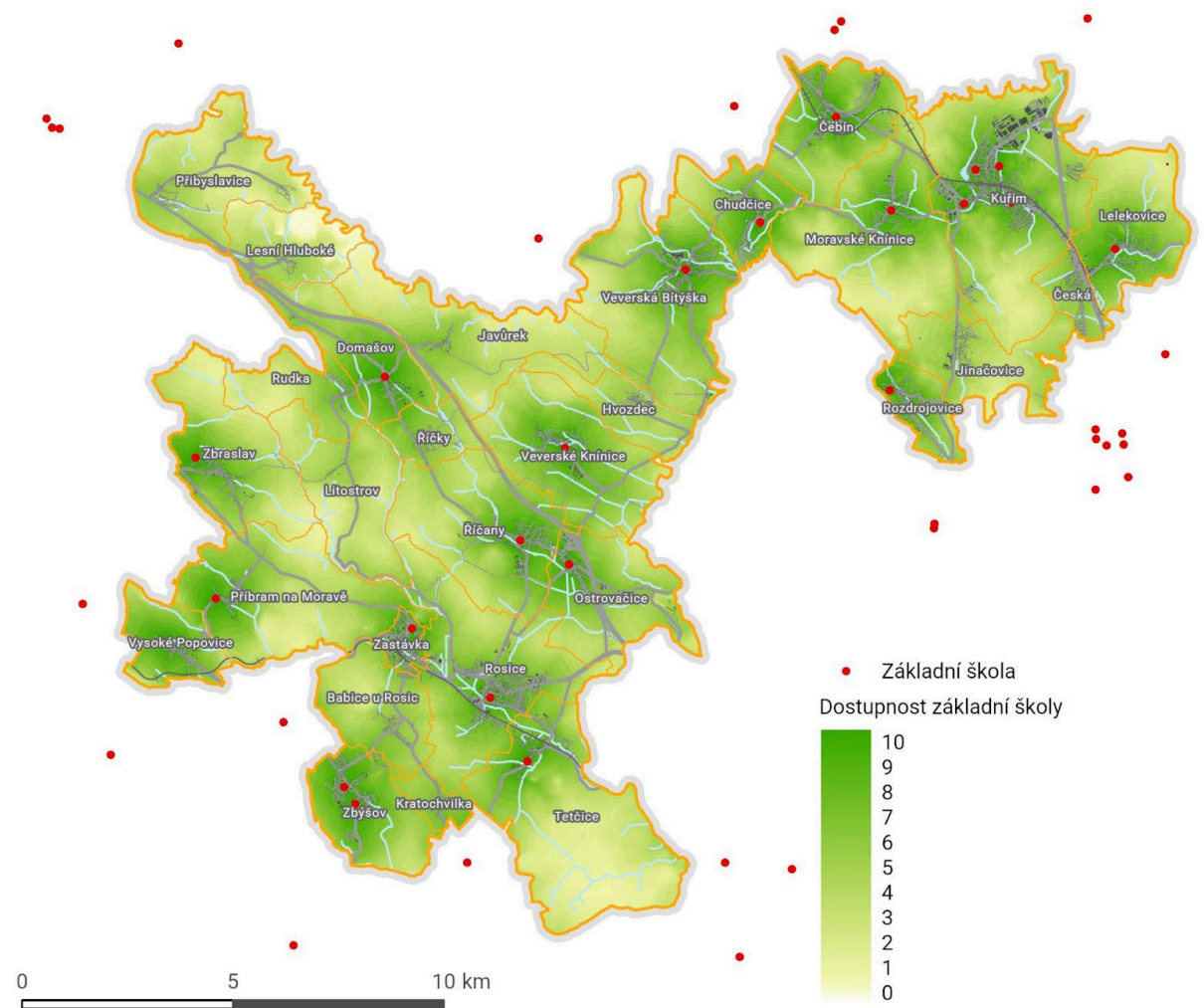
**Kategorie:** Bydlení

**Popis:** Obdobně jako v případě mateřských škol, toto kritérium hodnotí dostupnost nejbližší, v tomto případě, základní školy z hodnocené lokality. Do hodnocení vstupují pouze státní základní školy s alespoň 1. stupněm. Dostupnost středních škol hodnocena není, vzhledem k jejich specializaci se předpokládá cesta do školy s využitím MHD.

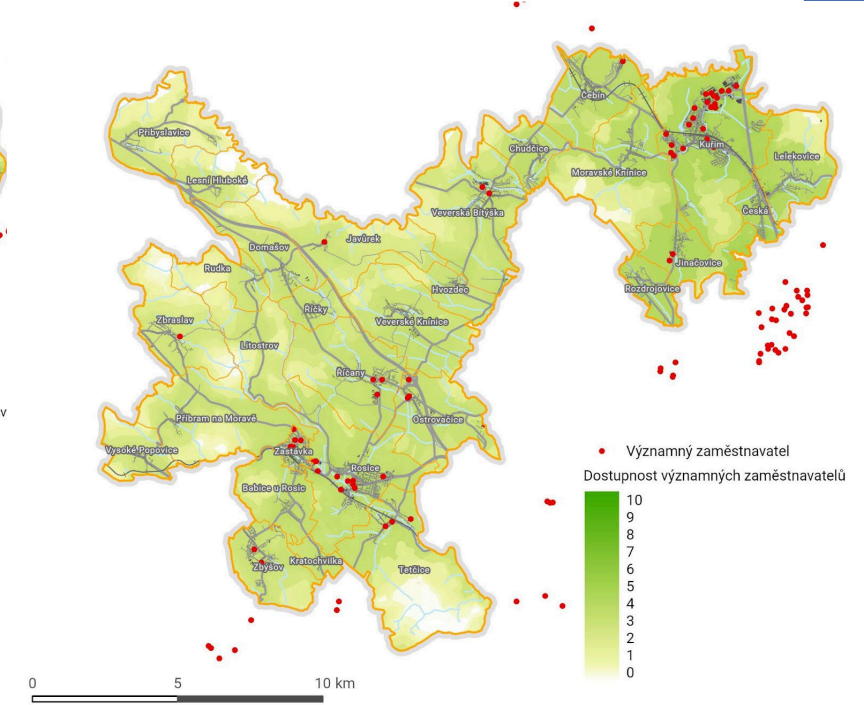
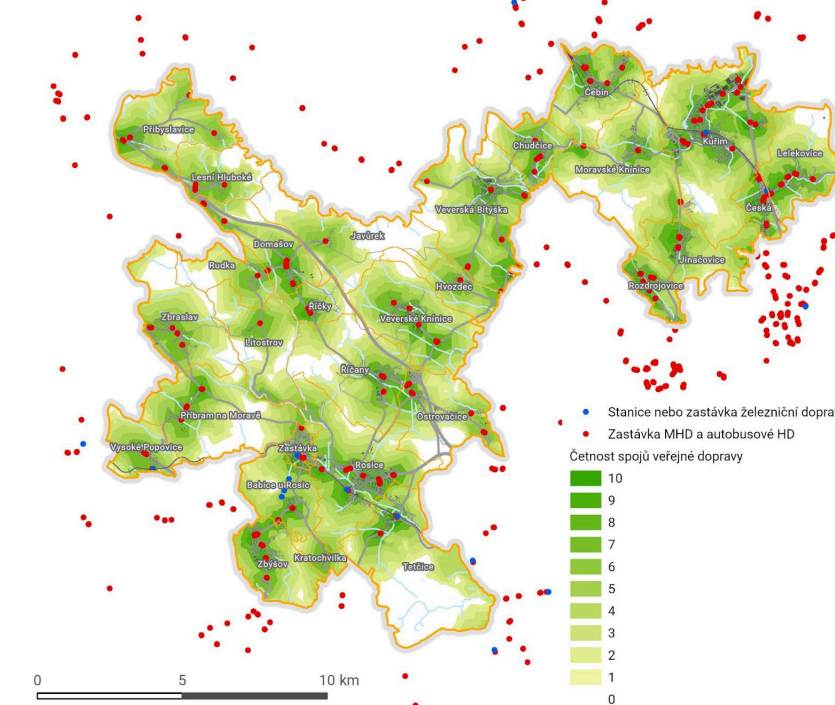
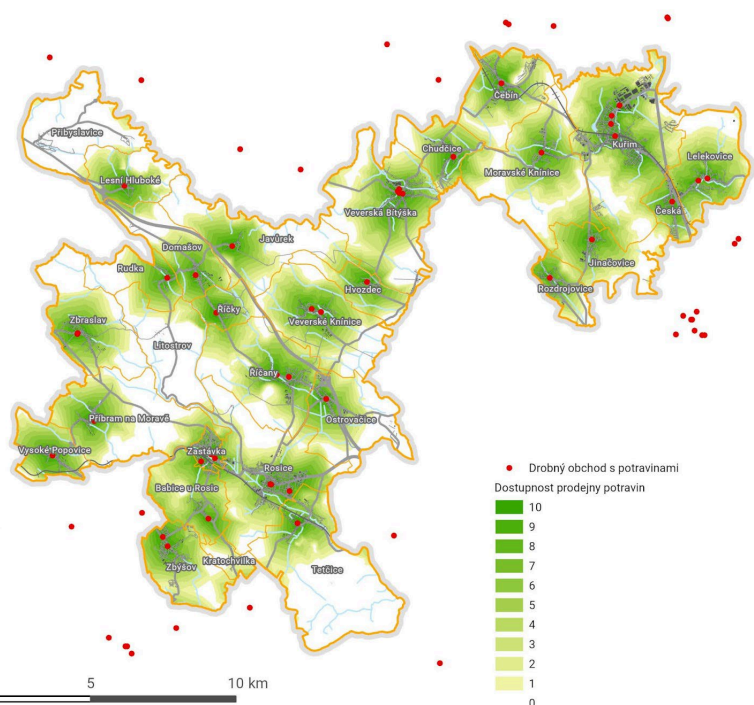
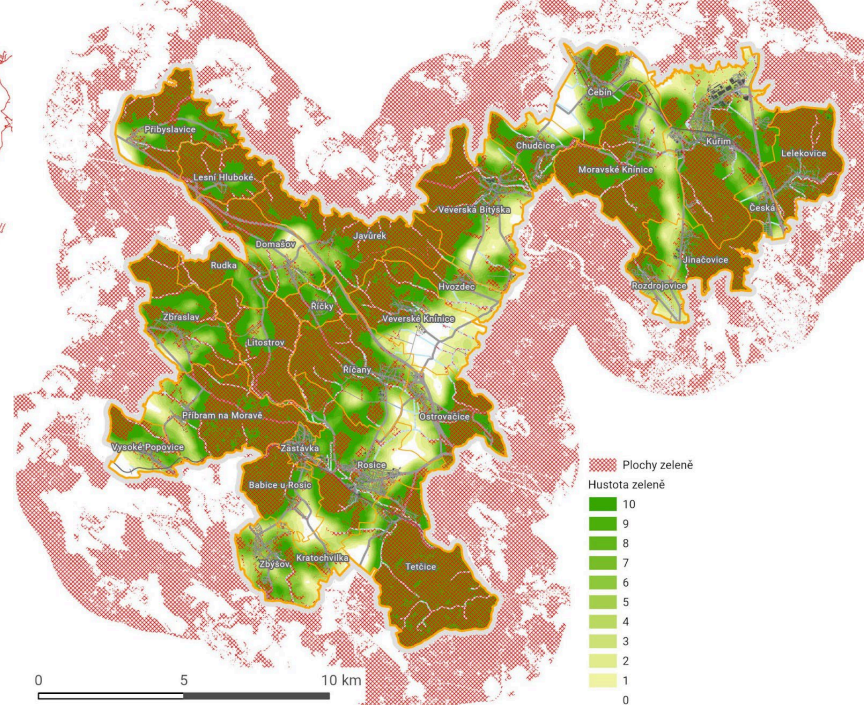
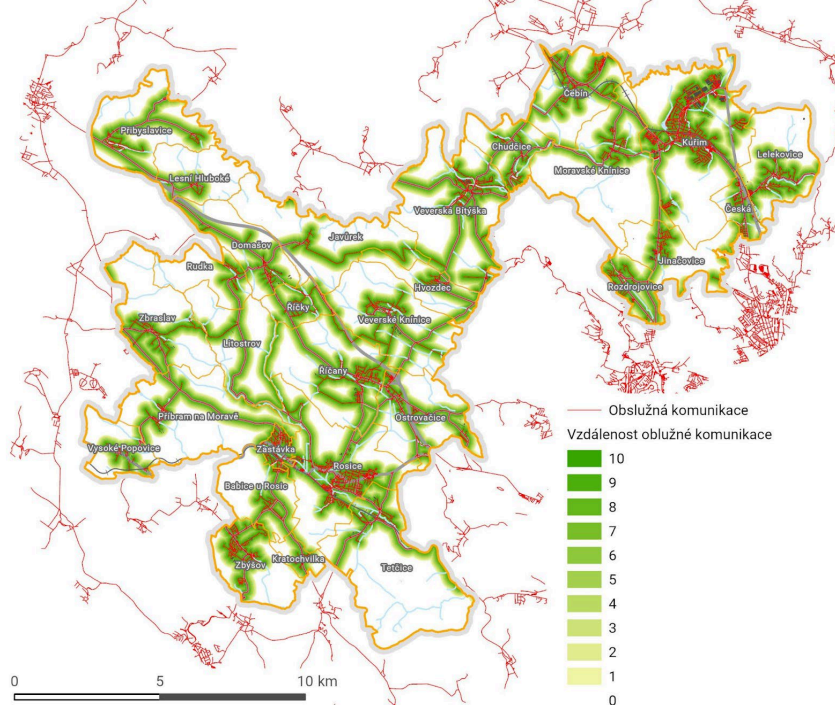
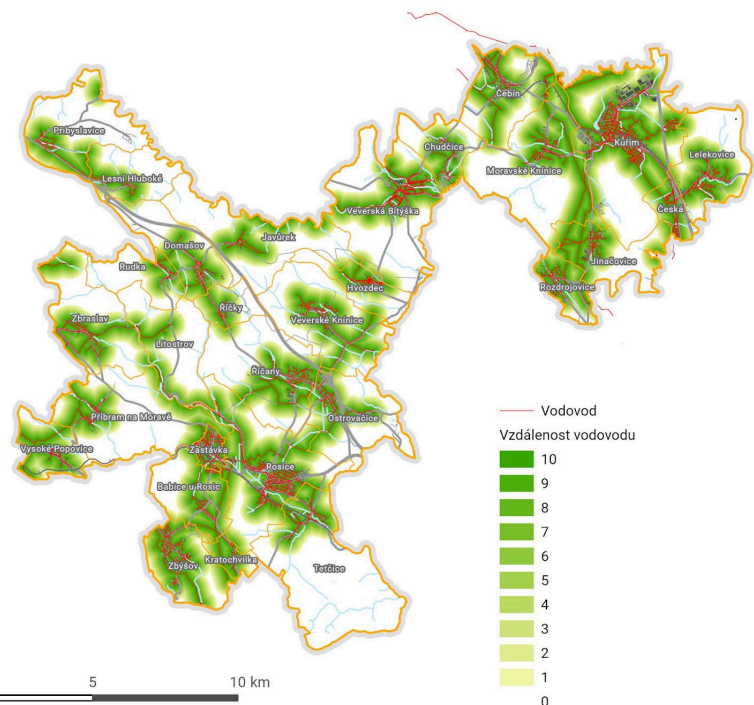
**Hodnocení:** Kritérium je bodováno na stupnici 0–10 bodů, kde vyšší skóre znamená lepší dostupnost. Výsledné hodnocení se odvíjí od časové dostupnosti pro čtyři dopravní módy: pěší doprava (chůze), cyklistická doprava, veřejná hromadná doprava, individuální automobilová doprava. Každý bod území obdrží hodnocení v rozmezí 0–10 bodů na základě dosažitelnosti. Vzniknou čtyři samostatné rastry dostupnosti (pěší, cyklo, hromadná doprava, auto). Každý rastr má stejnou váhu 25 %. Výsledný rastr se vypočítá jako součet těchto čtyř podkladů.

- **10 bodů:** Základní škola je dosažitelná do 3 minut všemi dopravními módy
- **0 bodů:** Základní škola není dosažitelná do 30 minut ani pro jeden dopravní mód
- Mezihodnoty jsou stanoveny lineární interpolací. Stupnice není stanovena v absolutních hodnotách, ale v relativních hodnotách podle dostupnosti v daném území.

Body	Dostupnost pěšky	Dostupnost na kole	Dostupnost veřejnou hromadnou dopravou	Dostupnost autem
10	≤ 3 minuty	≤ 3 minuty	≤ 3 minuty	≤ 3 minuty
9	≤ 6 minut	≤ 6 minut	≤ 6 minut	≤ 6 minut
8	≤ 9 minut	≤ 9 minut	≤ 9 minut	≤ 9 minut
7	≤ 12 minut	≤ 12 minut	≤ 12 minut	≤ 12 minut
6	≤ 15 minut	≤ 15 minut	≤ 15 minut	≤ 15 minut
5	≤ 18 minut	≤ 18 minut	≤ 18 minut	≤ 18 minut
4	≤ 21 minut	≤ 21 minut	≤ 21 minut	≤ 21 minut
3	≤ 24 minut	≤ 24 minut	≤ 24 minut	≤ 24 minut
2	≤ 27 minut	≤ 27 minut	≤ 27 minut	≤ 27 minut
1	≤ 30 minut	≤ 30 minut	≤ 30 minut	≤ 30 minut
0	> 30 minut	> 30 minut	> 30 minut	> 30 minut

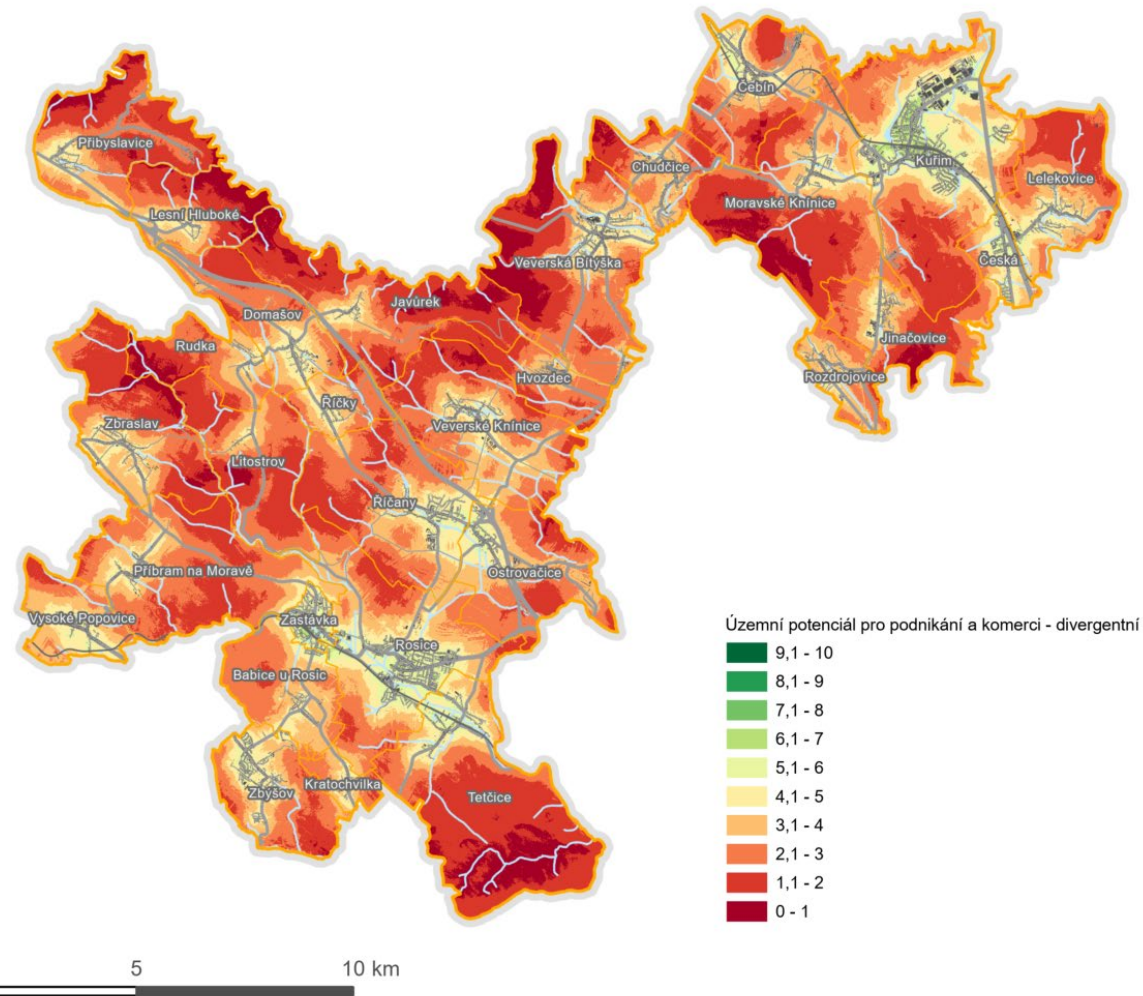
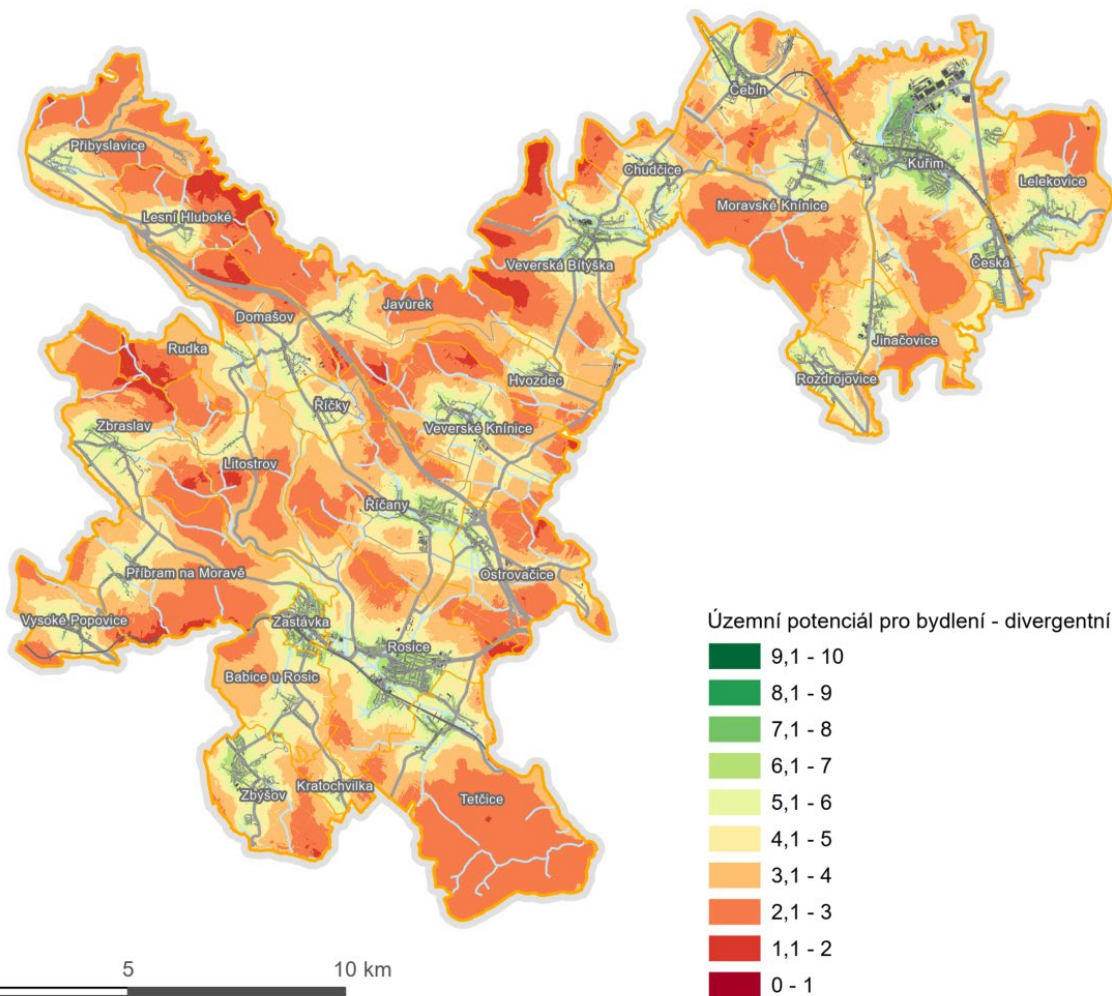








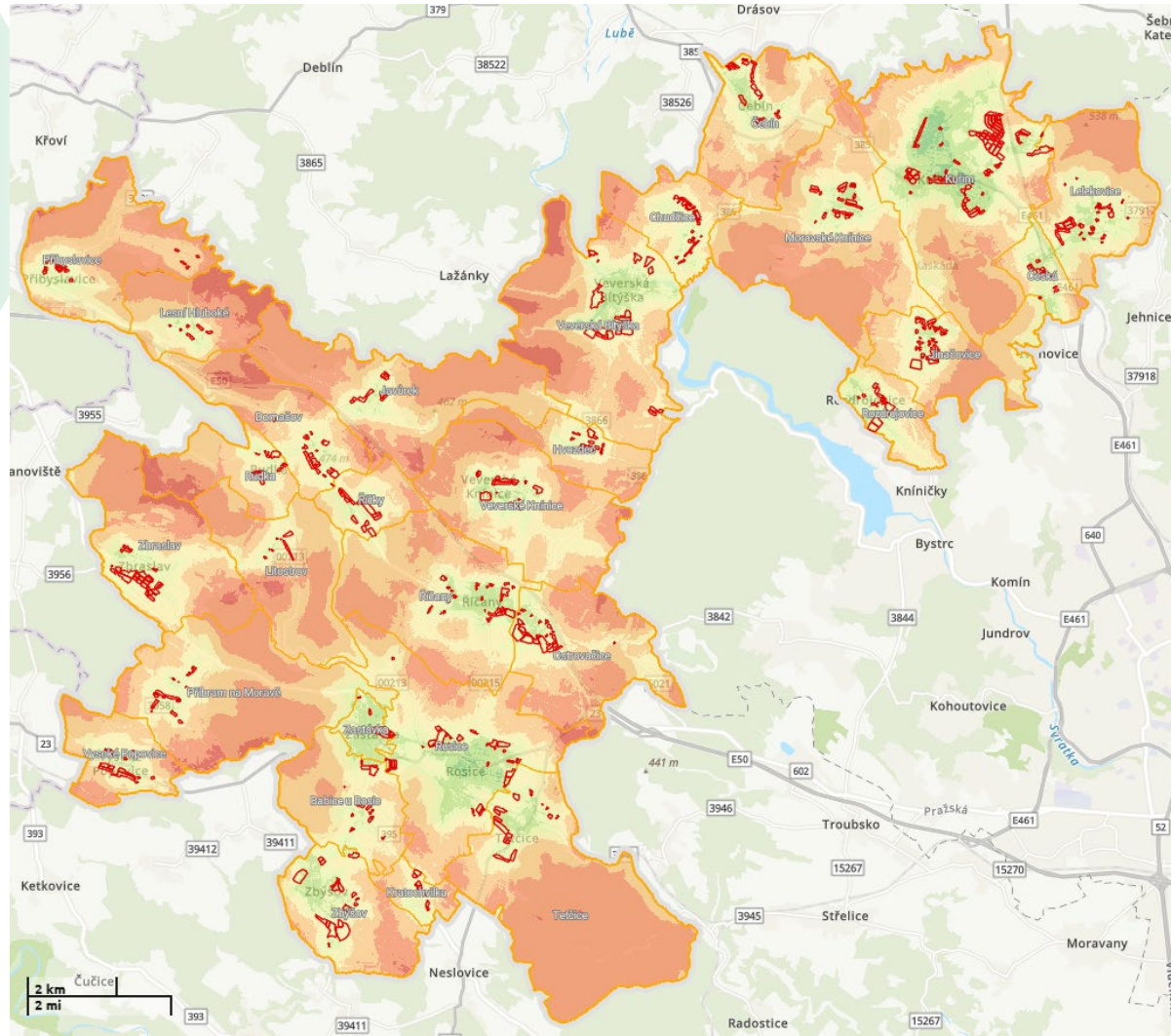
# Potenciál bydlení a podnikání a komerce



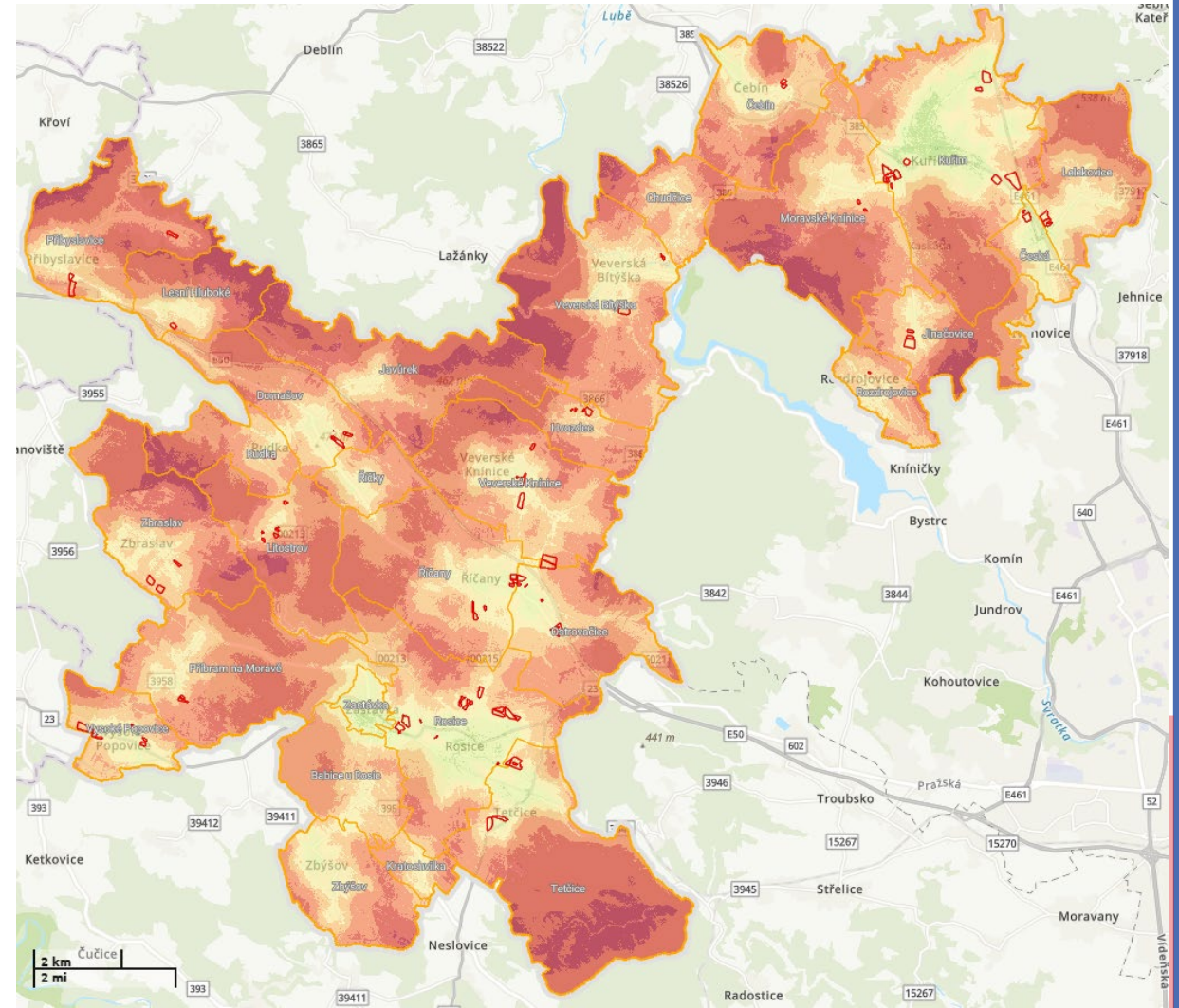


# Potenciál stavu a potenciál rozvoje – plochy z ÚP

## BYDLENÍ



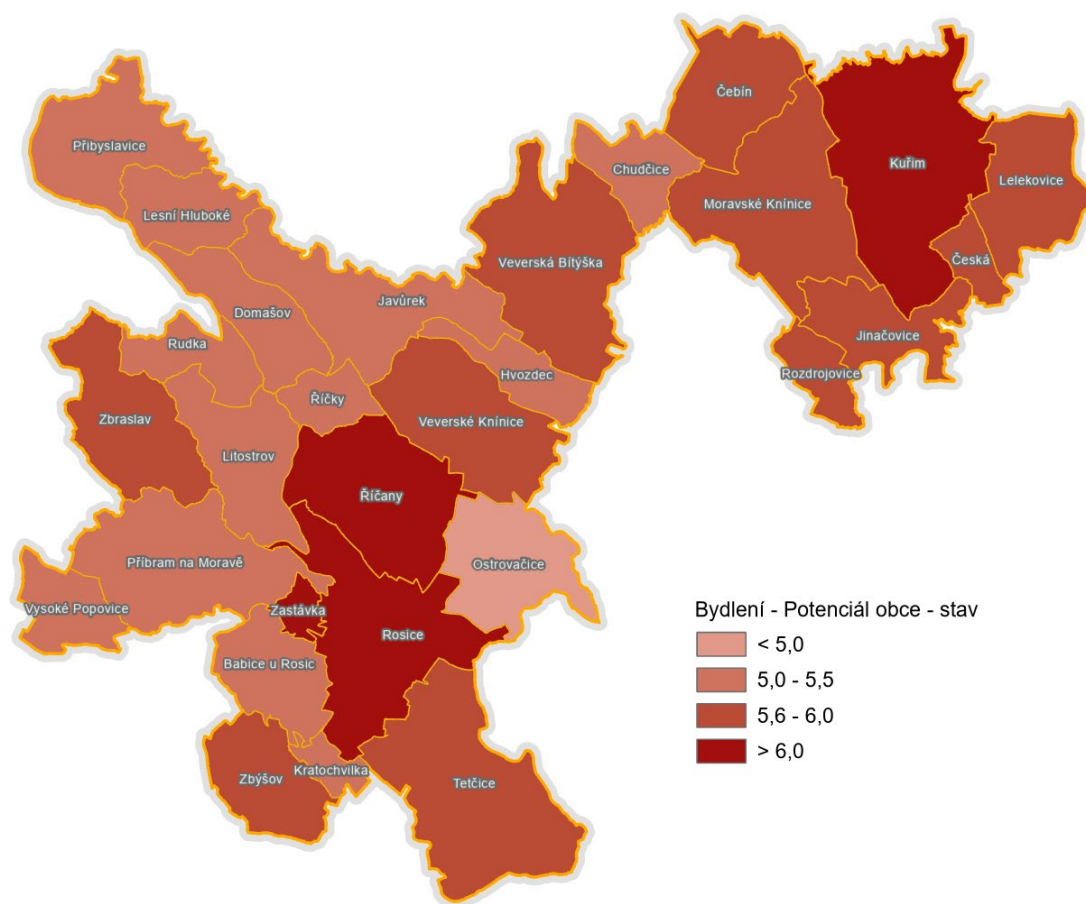
## PODNIKÁNÍ





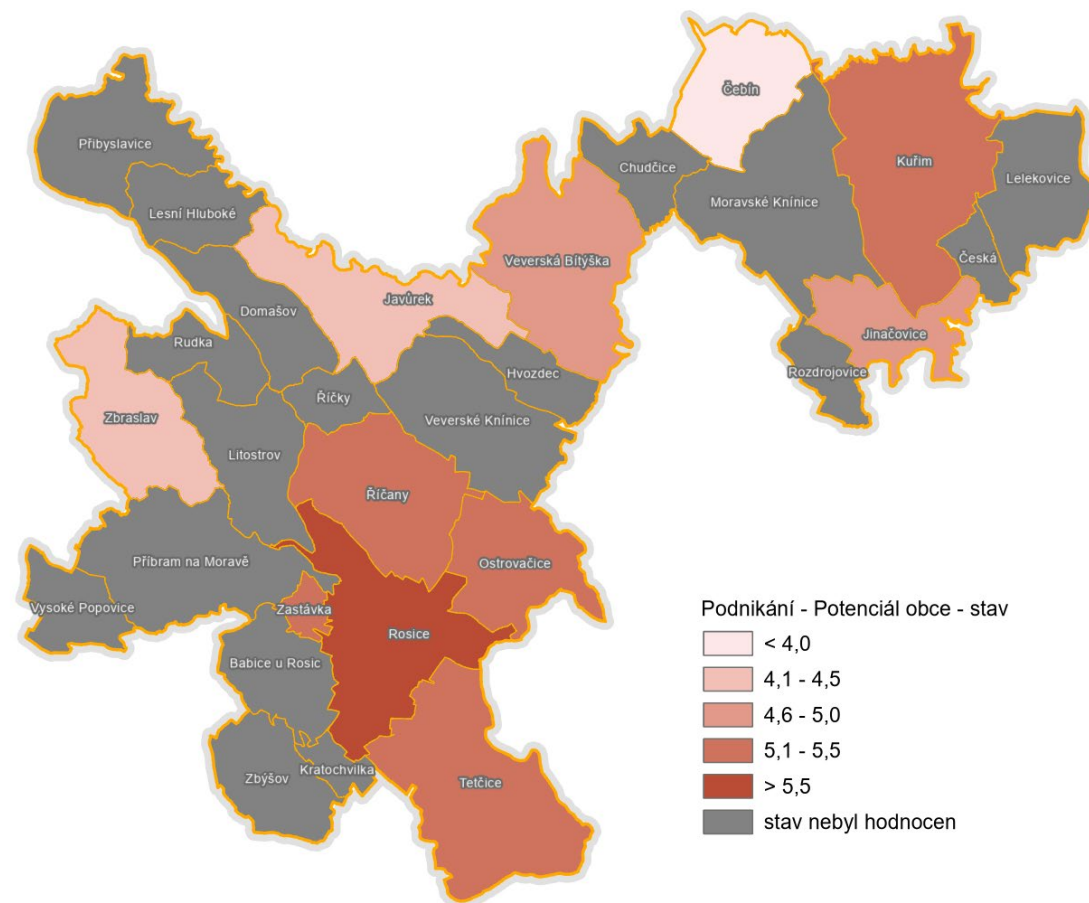
# Potenciál stavu

## BYDLENÍ



0 5 10 km

## PODNIKÁNÍ

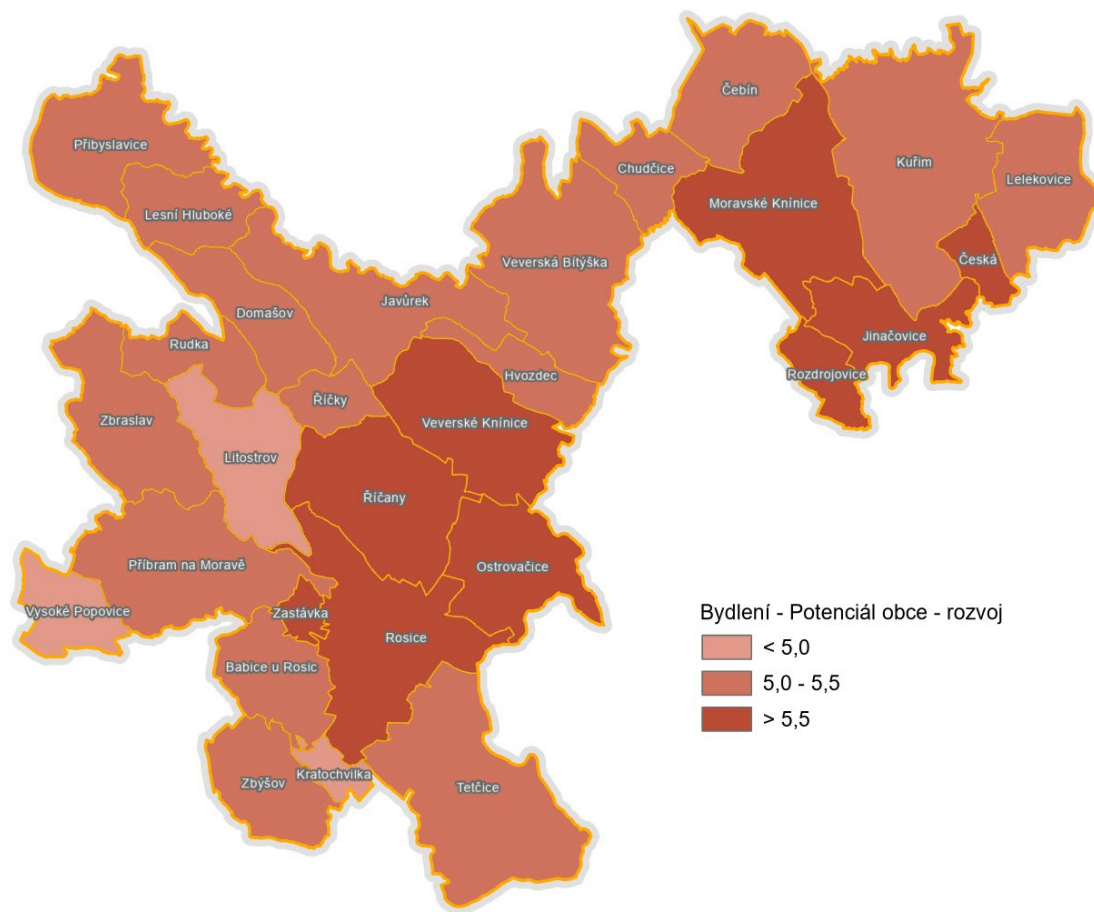


0 5 10 km



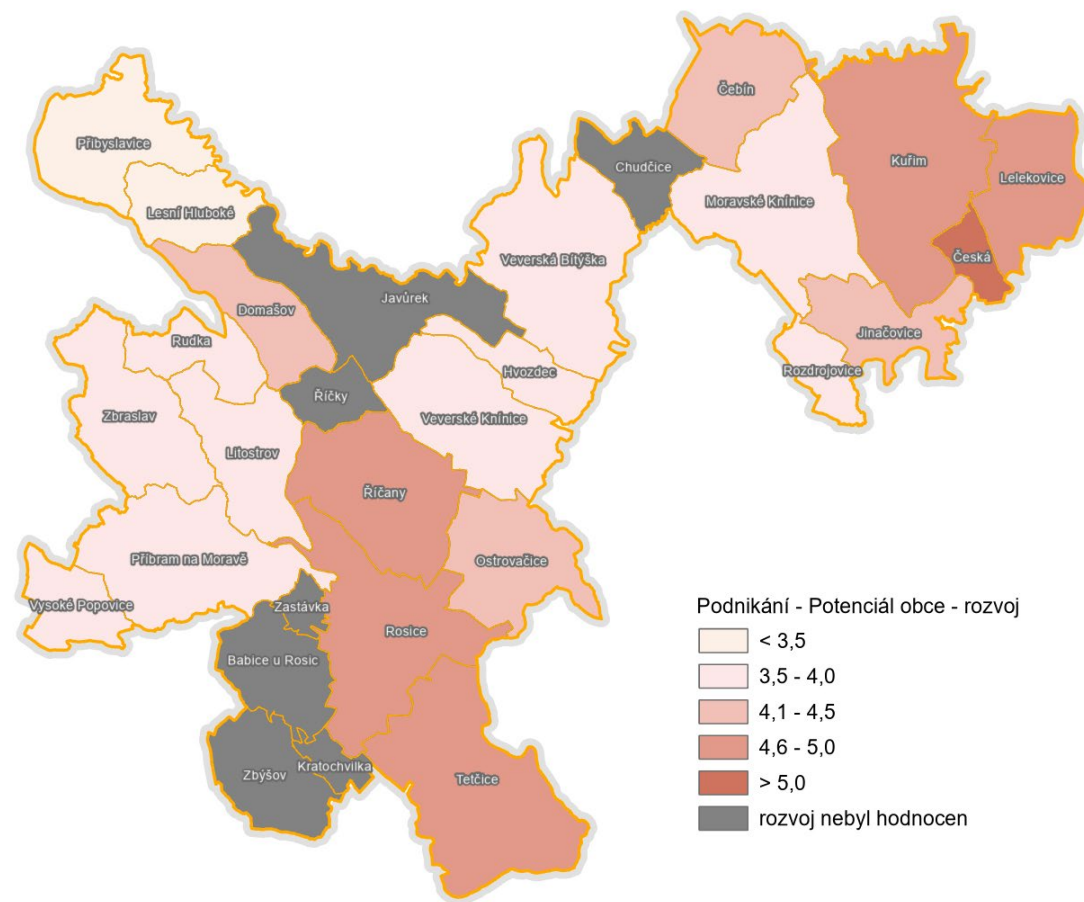
# Potenciál rozvoje

## BYDLENÍ



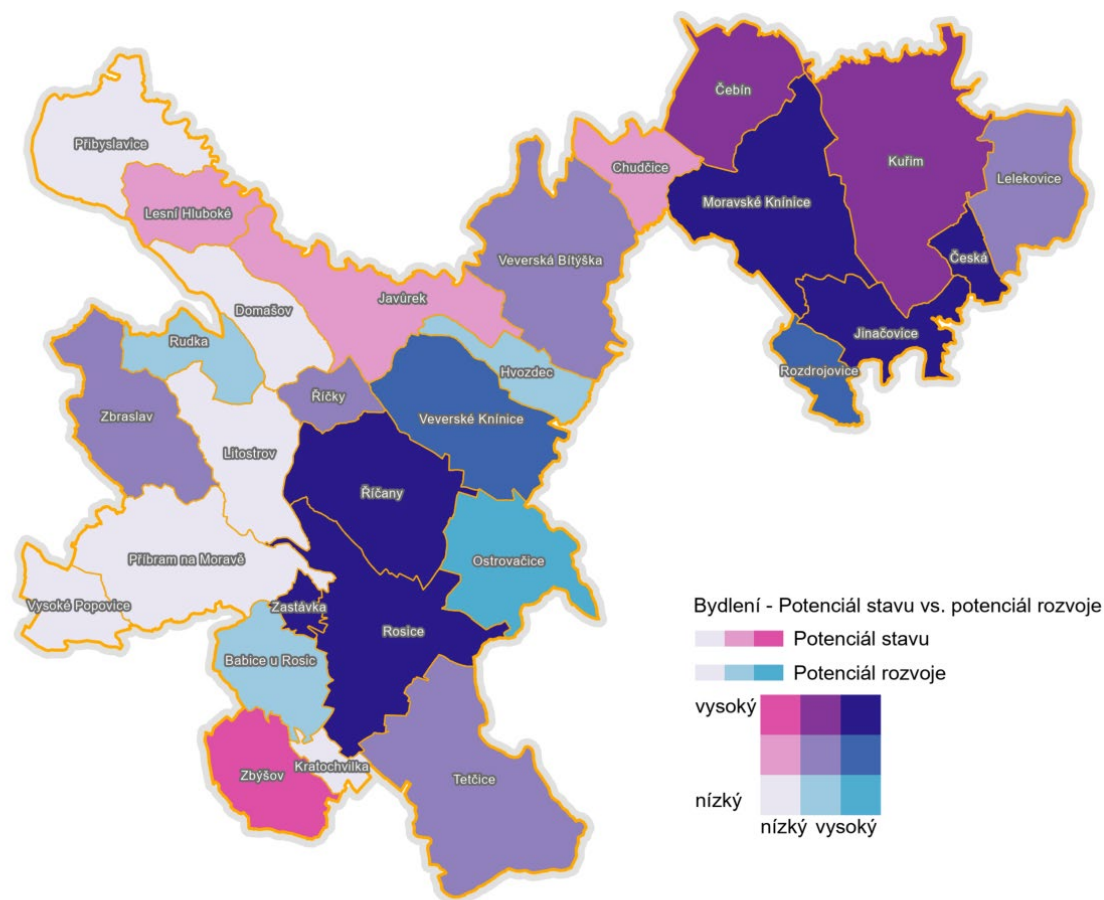
0 5 10 km

## PODNIKÁNÍ

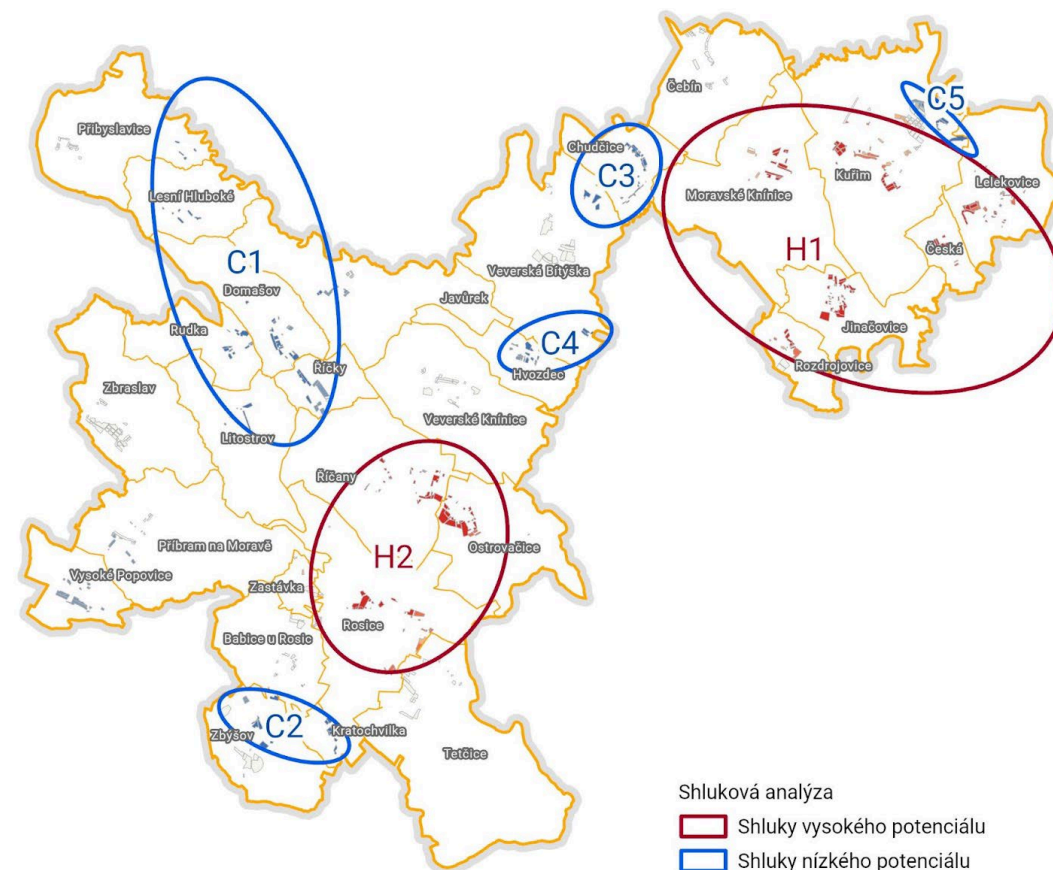


0 5 10 km

# Potenciál pro bydlení



0 5 10 km



0 5 10 km

# Statistické hodnocení

	korelace (spearman)		p-value	
	potenciál stavu	potenciál rozvoje	potenciál stavu	potenciál rozvoje
Počet obyvatel	<b>0,77</b>	<b>0,58</b>	< 0,01	< 0,01
Hustota zalidnění zastavěného území	<b>0,71</b>	<b>0,40</b>	< 0,01	< 0,01
Výměra zastavěného území	<b>0,64</b>	<b>0,55</b>	< 0,01	< 0,01
Průměrná cena bytů prodej (za 10 let)	<b>0,53</b>	<b>0,65</b>	< 0,01	< 0,01
Průměrná cena bytů pronájem (za 10 let)	<b>0,53</b>	<b>0,51</b>	< 0,01	< 0,01
Výměra rozvojových ploch	<b>0,47</b>	<b>0,41</b>	< 0,01	0,03
Podíl osob s ukončeným vysokoškolským vzděláním	<b>0,42</b>	<b>0,58</b>	0,02	< 0,01
Podíl denní pracovní dojíždky	0,36	<b>0,39</b>	0,06	0,04
Podíl nezaměstnaných osob	0,31	-0,03	0,1	0,88
Hrubá míra salda dojíždky za prací	0,29	0,18	0,13	0,34
Podíl osob v exekuci	0,24	0,11	0,21	0,56
Míra podnikatelské aktivity	0,07	0,29	0,71	0,13
Index stáří	0,07	0,07	0,72	0,73
Hrubá míra migračního salda (za 5 let)	0,01	0,17	0,96	0,39
Trend vývoje počtu obyvatel (za 5 let)	-0,18	-0,01	0,35	0,97
Podíl denní pracovní vyjíždky	-0,22	-0,04	0,25	0,83
Intenzita bytové výstavby (za 5 let)	-0,26	0,00	0,16	0,99
Plánovaná míra růstu [ % ]	-0,26	-0,16	0,17	0,42
Podíl neobydlených bytů	<b>-0,38</b>	-0,29	0,04	0,13

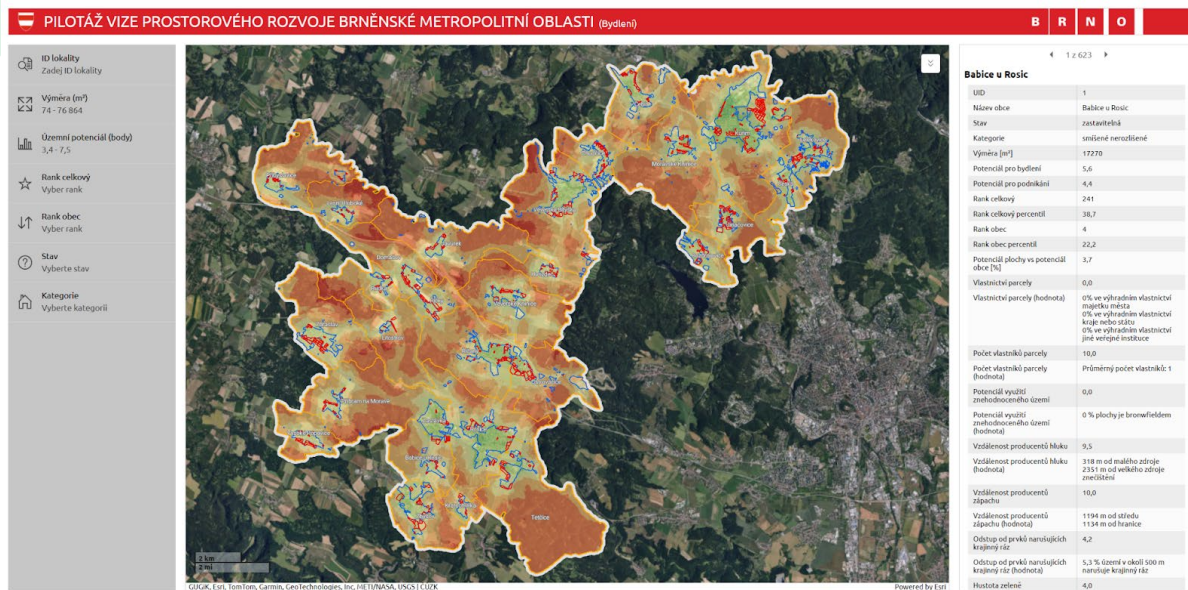
# Hodnocení obcí

Obec	ORP	Potenciál stavu bydlení	Potenciál rozvoje bydlení	Výměra rozvojových ploch pro bydlení	Plánovaná míra růstu bydlení [%]	Potenciál stavu podnikání	Potenciál rozvoje podnikání	Výměra rozvojových ploch podnikání	Počet obyvatel	Trend vývoje počtu obyvatel (za 5 let)	Hustota zalidnění zastavěného území	Podíl osob s ukončeným vysokoškolským vzděláním	Intenzita bytové výstavby (za 5 let)	Průměrná cena bytů pronájem (za 10 let)	Průměrná cena bytů prodej (za 10 let)	Podíl denní pracovní dojíždky
Kuřim	Kuřim	6,5	5,4	636 046	25,9	5,3	4,9	231 901	11 400	1,04	4640,1	22,9	26,8	165,6	53 675 Kč	6,5
Rosice	Rosice	6,3	5,6	271 388	16,9	5,5	4,6	169 451	6 738	1,07	4186,8	21,8	59,8	144,4	41 493 Kč	4,0
Říčany	Rosice	6,2	5,9	132 422	17,3	5,1	4,7	50 029	2 140	1,02	2796,3	21,4	17,6	127,9	43 023 Kč	2,8
Zastávka	Rosice	6,1	5,7	70 467	8,0	5,3	-	-	2 522	0,98	2880,4	17,3	3,6	87,6	36 515 Kč	17,4
Zbýšov	Rosice	6,0	5,3	306 096	37,6	-	-	-	3 680	0,97	4516,3	10,0	7,8	120,1	33 548 Kč	3,9
Jinačovice	Kuřim	5,9	5,7	189 972	69,7	4,5	4,5	59 348	807	1,04	2960,0	32,0	49,9	164,0	57 057 Kč	0,0
Česká	Kuřim	5,9	5,8	50 580	12,6	-	5,2	24 409	1 008	0,99	2510,6	36,5	8,9	160,4	58 063 Kč	0,0
Moravské Knínice	Kuřim	5,9	5,8	131 282	30,0	-	3,6	10 334	1 152	1,12	2635,9	26,2	44,3	189,2	47 941 Kč	2,4
Čebín	Kuřim	5,8	5,4	124 848	19,8	3,4	4,3	15 873	1 969	1,07	3119,9	16,6	18,0	192,0	47 578 Kč	2,6
Tetčice	Rosice	5,8	5,5	161 147	31,0	5,1	4,6	102 493	1 130	0,97	2174,9	21,6	13,1	149,4	41 058 Kč	5,2
Lelekovice	Kuřim	5,8	5,4	145 802	16,9	-	4,7	45 562	1 986	1,04	2302,6	31,8	36,4	156,9	56 403 Kč	3,9
Veverské Knínice	Rosice	5,7	5,5	141 600	29,6	-	4,0	104 550	991	1,05	2070,6	21,6	14,5	111,8	43 640 Kč	1,6
Veverská Bítýška	Kuřim	5,7	5,3	389 411	28,1	4,6	4,0	50 706	3 526	1,04	2542,5	21,7	8,4	155,4	42 060 Kč	7,1
Rozdrojovice	Kuřim	5,6	5,7	140 279	35,4	-	3,6	1 506	1 081	1,01	2727,7	30,1	30,6	173,1	51 740 Kč	5,1
Zbraslav	Rosice	5,5	5,4	228 043	32,8	4,3	3,7	47 051	1 277	1,03	1839,1	14,2	20,4	28,6	26 890 Kč	10,1
Chudčice	Kuřim	5,5	5,1	97 546	33,6	-	-	-	1 032	1,05	3551,3	19,7	14,9	147,2	42 954 Kč	1,3
Javůrek	Rosice	5,5	5,1	61 887	27,3	4,4	-	-	366	1,12	1611,9	13,4	26,1	129,0	38 198 Kč	0,0
Lesní Hluboké	Rosice	5,5	5,1	26 107	12,9	-	3,2	13 355	273	0,99	1352,7	23,9	14,6	15,3	22 971 Kč	0,0
Říčky	Rosice	5,5	5,3	184 844	90,1	-	-	-	423	1,09	2062,7	19,3	29,5	105,1	43 591 Kč	0,0
Domašov	Rosice	5,4	5,2	97 828	31,2	-	4,0	36 767	683	1,03	2177,4	16,1	37,2	112,6	35 828 Kč	8,5
Vysoké Popovice	Rosice	5,4	5,0	113 585	33,2	-	3,9	66 664	754	1,05	2202,8	18,5	15,0	59,1	25 864 Kč	1,1
Rudka	Rosice	5,4	5,3	71 241	30,8	-	4,0	10 310	405	1,00	1748,4	15,8	24,8	67,4	27 178 Kč	0,0
Babice u Rosic	Rosice	5,4	5,5	96 524	29,8	-	-	-	804	1,06	2480,6	22,1	24,3	114,4	36 002 Kč	0,1
Litostrov	Rosice	5,4	4,8	34 554	33,8	-	3,6	22 915	133	1,02	1300,2	15,1	38,1	104,4	32 935 Kč	0,0
Příbram na Moravě	Rosice	5,3	5,2	81 928	29,0	-	3,9	16 707	644	0,98	2275,9	15,5	15,3	134,3	32 366 Kč	1,1
Hvozdec	Kuřim	5,3	5,3	78 137	39,9	-	4,0	26 000	358	1,07	1826,1	23,1	28,8	53,9	41 325 Kč	0,0
Příbyslavice	Rosice	5,1	5,2	59 815	14,6	-	3,2	60 305	544	1,05	1330,5	15,3	28,4	15,3	24 507 Kč	0,0
Kratochvilka	Rosice	5,0	4,7	48 656	25,7	-	-	-	477	1,03	2522,7	12,3	48,6	97,2	35 757 Kč	0,0
Ostrovačice	Rosice	5,0	5,5	231 909	31,9	5,1	4,2	96 830	888	1,26	1222,9	18,8	64,8	146,6	44 761 Kč	18,5

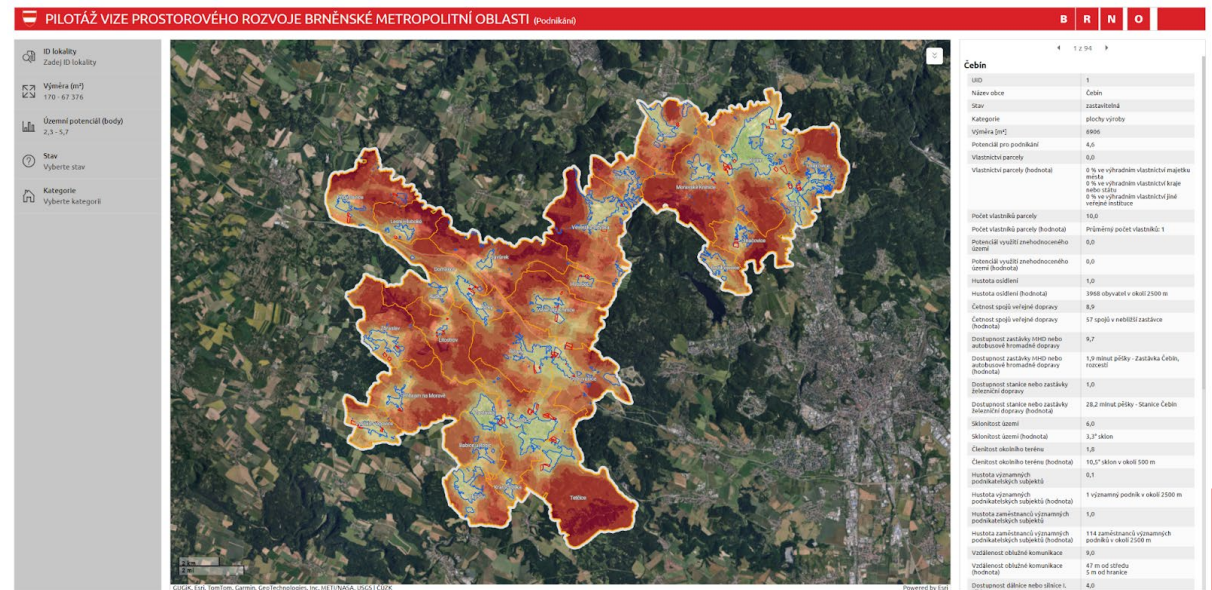


# Mapové dashboards

<https://www.arcgis.com/apps/dashboards/869dad48a54247e8b9c5a27a7907265a>



<https://www.arcgis.com/apps/dashboards/6470fe21eaae406da86287b40bf53cb5>



# Funkcionalita dashboardu

## Územní potenciál bydlení pro pilotní území BMO

B R N O

ID lokality  
Zadej ID lokality

Výměra (m²)  
877 - 46 484

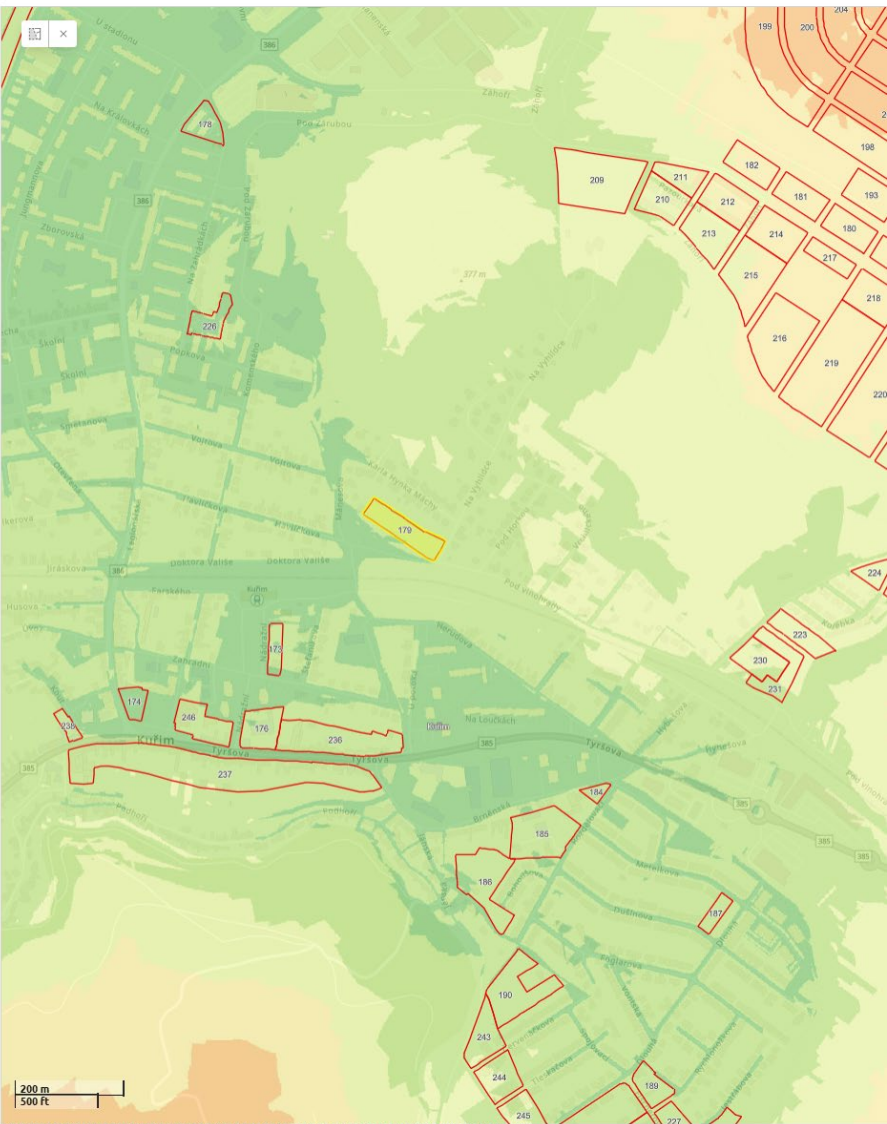
Územní potenciál (body)  
3,4 - 7,5

Rank celkový  
1 - 623

Rank obec  
1 - 82

Stav  
Vyberte stav

Kategorie  
Vyberte kategorii



Esri Community Maps Contributors, CUIZK, GUGIK, Esri, TomTom, Garmin, GeoTechnologies, Inc, METI/NASA, USGS

Plocha č. 179 – Kuřim

Plocha č. 179 – Kuřim

Potenciál pro bydlení 6,4

Úroveň potenciálu mírně nadprůměrný potenciál

Stav	zastavitelná
Kategorie	plochy smíšené obytné
Výměra	5661 m²
Zastavěná část	100 % zastavěno
Pořadí v území	29. z 622 ploch v zájmovém území
Pořadí v obci	22. z 82 lokalit v obci

Omezení ve využití území

Kategorie omezení ve využití území	velké
Limity neomezující	
Limity mírně omezující	4. třída ochrany půdy (6,8 %)
Limity středně omezující	Ochranné pásmo železnice (14,2 %)
Limity výrazně omezující	1. třída ochrany půdy (93,2 %) Ochranné pásmo elektrického vedení (<1 %)

Majetkové vztahy

1,2	Vlastnictví parcel městem	11,6% ve výhradním vlastnictví majetku města 0% ve výhradním vlastnictví kraje nebo státu 0% ve výhradním vlastnictví jiné veřejné instituce
7,9	Počet vlastníků parcely	Průměrný počet vlastníků je 1,5
0,0	Potenciál využití znehodnoceného území	0 % plochy je brownfieldem

Životní prostředí

1,0	Vzdálenost producentů hluku	410 m od malého zdroje 75 m od velkého zdroje znečištění
10,0	Vzdálenost producentů zápachu	1435 m od středu 1400 m od hranice
3,6	Odstup od prvků narušujících krajinný ráz	6,9 % území v okolí 500 m narušuje krajinný ráz
10,0	Hustota zeleně	34,8 % území v okolí 500 m je plochou zeleně

Veřejná doprava

8,0	Četnost spojů veřejné dopravy	226 spojů v nejbližší zastávce
-----	-------------------------------	--------------------------------

Veřejná doprava

8,0	Četnost spojů veřejné dopravy	226 spojů v nejbližší zastávce
8,0	Dostupnost zastávky MHD nebo autobusové hromadné dopravy	7,1 minut pěšky - Zastávka Kuřim, železniční stanice
8,6	Dostupnost stanice nebo zastávky železniční dopravy	5,5 minut pěšky - Stanice Kuřim

Občanská vybavenost a služby

6,2	Dostupnost gastroslužby	7,1 minut pěšky - Na Větví
8,0	Dostupnost prodejny potravin	7,3 minut pěšky - Kuřimská zeleňka
8,9	Dostupnost mateřské školy	8,5 minut pěšky - MŠ Kuřim, Zborovská 2,3 minut na kole - MŠ Kuřim, Zborovská 8,5 minut veřejnou dopravou - MŠ Kuřim, Zborovská 2,3 minut autem - MŠ Kuřim, Zborovská
8,9	Dostupnost základní školy	8,6 minut pěšky - ZŠ Kuřim, Komenského 2,3 minut na kole - ZŠ Kuřim, Komenského 8,6 minut veřejnou dopravou - ZŠ Kuřim, Komenského 2,5 minut autem - ZŠ Kuřim, Komenského
1,5	Dostupnost nemocnice	200,5 minut pěšky - Fakultní nemocnice Brno 53,5 minut na kole - Fakultní nemocnice Brno 30,6 minut veřejnou dopravou - Fakultní nemocnice Brno 13,3 minut autem - Fakultní nemocnice Brno
9,1	Dostupnost zdravotnické péče	5,9 minut pěšky - Samostatné zařízení nelékaře - jiné 1,6 minut na kole - Samostatné zařízení nelékaře - jiné 5,9 minut veřejnou dopravou - Samostatné zařízení nelékaře - jiné 2,0 minut autem - Samost. ordinace všeob. prakt. lékaře
7,9	Dostupnost lékárny	14,9 minut pěšky - BENU Česká republika s.r.o., BENU lékárna 4,0 minut na kole - BENU Česká republika s.r.o., BENU lékárna 10,5 minut veřejnou dopravou - Lékárna Kuřim s.r.o., Lékárna Na Poliklinice 2,8 minut autem - Lékárna Kuřim s.r.o., Lékárna Na náměstí
3,2	Dostupnost domovů pro seniory	113,0 minut pěšky - Sanatorium Vrána 30,1 minut na kole - Sanatorium Vrána 14,6 minut veřejnou dopravou - Dům Naděje Brno - Rečkovice 9,0 minut autem - Dům Naděje Brno - Rečkovice

8,3	Dostupnost zařízení sociální péče	1,9 minut na kole - Poradna Porta 7,2 minut veřejnou dopravou - Poradna Porta 2,3 minut autem - Centrum sociálních služeb Kuřim
8,8	Dostupnost pošty	8,6 minut pěšky - Kuřim 2,3 minut na kole - Kuřim 8,6 minut veřejnou dopravou - Kuřim 2,3 minut autem - Kuřim
8,3	Dostupnost supermarketu	11,5 minut pěšky - Albert 3,1 minut na kole - Albert 11,5 minut veřejnou dopravou - Albert 2,7 minut autem - Albert
6,5	Dostupnost výdejního místa	12,0 minut pěšky - Alza.cz
1,5	Dostupnost centra Brna	204,7 minut pěšky 54,6 minut na kole 32,1 minut veřejnou dopravou 14,6 minut autem
4,9	Dostupnost významných zaměstnavatelů	4,7 minut pěšky - ELEKTROBOCK MTF s.r.o. 1,2 minut na kole - ELEKTROBOCK MTF s.r.o. 4,7 minut veřejnou dopravou - ELEKTROBOCK MTF s.r.o. 2,0 minut autem - ELEKTROBOCK MTF s.r.o.
5,5	Dostupnost zaměstnanců významných zaměstnavatelů	2195 zaměstnanců velkých podniků na km2

Rekreace

9,0	Dostupnost dětského hřiště	1,5 minut pěšky
6,0	Dostupnost sportoviště	6,6 minut pěšky

Morfologie terénu

4,0	Číenitost okolního terénu	7,8* průměrný sklon v okolí 500 m
-----	---------------------------	-----------------------------------

Dopravní infrastruktura

9,4	Vzdálenost obslužné komunikace	48 m od středu 4 m od hranice
-----	--------------------------------	----------------------------------

Technická infrastruktura

9,9	Vzdálenost vodovodu	46 m od středu 3 m od hranice
9,5	Vzdálenost plynovodu	69 m od středu 8 m od hranice
9,7	Vzdálenost kanalizace	43 m od středu 2 m od hranice
6,6	Vzdálenost elektra	197 m od středu k traťostanici 131 m od hranice k traťostanici 19 m od středu k vedení 0 m od hranice k vedení



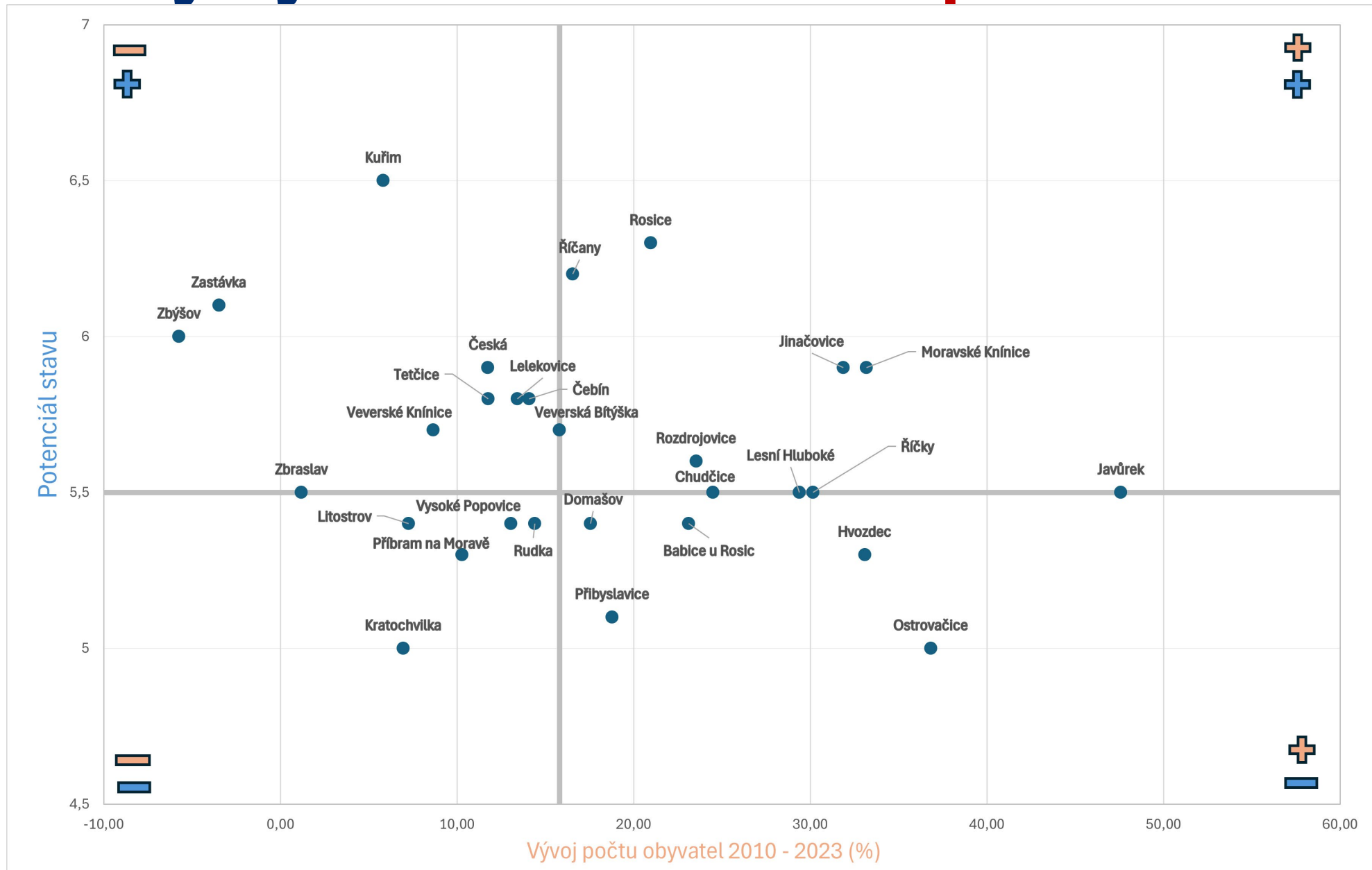
**B | R | N | O**

Jaroslav Burian

[www.urbanplanner.cz](http://www.urbanplanner.cz)



# Příklady využití – hodnocení potenciálu





# Budoucí využití

- Od pilotáže k plné verzi pro celou BMO (vylepšení metodiky, úprava zadání – start podzim 2025)
- Poskytne samosprávám i dalším aktérům informace o podmínkách rozvoje a vazbách mezi jednotlivými rozvojovými tématy v širším územním kontextu
- Rozpracování konceptu vyváženého polycentrického rozvoje BMO, tzn. do jakých směrů (sídel) je možné/žádoucí území dále rozvíjet či usměrňovat (snaha o „kvalitní“ rozvoj)
- Určitá „konfrontace“ územních plánů a zároveň potenciál pro vytvoření jednotné databáze pro ÚPD = rychlejší a efektivnější sběr dat a informací pro další projekty
- Podklad pro tvorbu nové Strategie BMO 28+

# K diskusi

- Téma je tenký led – nutno vysvětlovat, odpovídat dotazy, ...
- Ukazuje na neprovázanost strategického a územního plánování
- Ambice vs. realita – ochota přijímat závěry podložené daty?
- Časové hledisko – data mají zpoždění, budoucnost se těžko predikuje
- Jaké další přínosy nebo úskalí vidíte?

**C.**

# **Evaluace v BMO**

**Zdeněk Dvořák**

# Evaluace v BMO

- Sbíráme, vyhodnocujeme a interpretujeme data
- Píšeme výroční zprávy
- Píšeme monitorovací zprávy pro MMR
- Tvoříme povinné evaluace
  - Dokončená Mid-term evaluace ISR BMO 14-20 (z roku 2019)
  - Rozpracovaná Ex-post evaluace ISR BMO 14-20 (aktuálně probíhá)
  - Mid-term evaluace ISR BMO 21+ (rok 2026)

## **Dlouhodobý cíl:**

**Nastavit systém průběžného vyhodnocování strategie s důrazem na integrovaná řešení pro celou strategii – ne jen ITI.**

# Integrovaná řešení (1+1=3)

**Integrovaná řešení jsou tvořena jednotlivými strategickými projekty.**  
**Integrovaná řešení i strategické projekty jsou ve strategii přímo uvedeny.**  
**Integrovaná řešení jsou tvořena bez ohledu na zdroje financování.**

**Typ 1: integrované řešení tvořené jedním unikátním samostatným projektem** – například výstavba jedinečného/specifického nezastupitelného projektu v území

**Typ 2: integrované řešení tvořené více vzájemně provázanými či podmíněnými konkrétními strategickými projekty (věcně nebo územně)** – více různých projektů v jednom místě realizovaných z různých finančních zdrojů, více totožných projektů realizovaných v různých lokalitách

**Typ 3: síťové integrované řešení** – řešení, které reaguje na vydefinovaný problém aglomerace (má pro ni strategický význam), blíží se spíše typové aktivitě – například výstavba 10 nových mateřských škol v území aglomerace, zelené střechy na veřejných budovách atd. (v době finalizace strategie není třeba znát konkrétní projekty)



# Ex-post evaluace ISR BMO 14-20



- Termín odevzdání 30. 9. 2025
- Realizace probíhá interně
- Jedná se převážně o verifikaci výsledků z mid-term evaluace ISR BMO 14-20
- Hodnotí se tak procesy, zacílení a naplňování strategie
- Velký důraz kladen na integrovaná řešení
  - 10 případových studií = 27 integrovaných projektů
  - Průřez všemi operačními programy, jež poskytly finance pro ITI v BMO



# Případové studie

- Dopravní řešení v lokalitě Trnitá (3 projekty)
- Sít' terminálů a parkovišť P+R v BMO (8 projektů)
- Cyklostezky na Šlapanicku a Pozořicku (3 projekty)
- Tramvajová trať do Kampusu (2 projekty)
- Přestupní terminál v Židlochovicích (1 projekt)
- **Dům pro Jůlii (1 projekt)**
- **Kombinace řešení sociálních témat ve městě Židlochovice (5 projektů)**
- **Brněnské centrum pro materiálové využití odpadu (1 projekt)**
- **České centrum kyberbezpečnosti (2 projekty)**
- **Rozšíření infrastruktury centra INTEMAC (1 projekt)**

# Evaluace v BMO

## **Dlouhodobý cíl:**

**Nastavit systém průběžného vyhodnocování strategie s důrazem na integrovaná řešení pro celou strategii – ne jen ITI.**

**ISR BMO 21+** obsahuje integrovaná řešení tvořená konkrétními projekty.

Úspěšnost strategie = úspěšná integrovaná řešení = dokončené projekty/projekty v realizaci.

**Přes 360 projektů, které monitorujeme a na základě dostupných zdrojů vyhodnocujeme jejich realizaci**

- **z toho více jak 160 projektů z ITI, 100 z koheze mimo ITI, zbývající projekty z dalších zdrojů (obtížnější získávání informací)**

# Semafor integrovaných projektů/řešení

**Zelená barva** – Dokončené projekty

**Žlutá barva** – Projekty ve fyzické realizaci

**Oranžová barva** – Projekty ve fázi projektové přípravy s předpokladem dokončení fyzické realizace do roku 2030

– Projekty s plánovaným začátkem fyzické realizace do roku 2030

**Červená barva** – Nerealizované projekty

– Projekty s plánovaným začátkem fyzické realizace po roce 2030

**Modrá barva** – nenalezeny potřebné informace

# Semafor integrovaných projektů/řešení

- Aktuálně kategorizujeme na základě semaforu integrovaná řešení a konkrétní projekty
- Po sesbírání potřebných informací bude průběžně vyhodnocován stav integrovaných řešení = podklad pro mid-term evaluaci
- Budeme tak moci říci, jak se daří integrovaná řešení realizovat
- Může docházet k revizím seznamu strategických projektů v ISR BMO
- Semafor bereme jako důležitý vstup při vyhodnocování Strategie

# K diskusi

- Jaké jsou podle Vás vlajkové integrované projekty BMO?
- Vaše zkušenosti s vyhodnocováním integrovanosti u projektů?
- Ochota zapojit se do evaluací?
- ...

**D.**

**Aktuální informace o průběhu  
mezinárodního projektu MECOG-CE**

**Potravinová spolupráce v BMO**

**Ondřej Cmoriak, Soňa Raszková**

# Mezinárodní projekt MECOG-CE

- Posílení metropolitní spolupráce a řízení ve střední Evropě
- Brno jako vedoucí partner (poprvé v rámci ČR)
- Cíl: najít nejlepší **nástroje, postupy a příklady dobré praxe pro posílení metropolitní spolupráce** a řízení ve střední Evropě a aplikovat je v metropolitních oblastech



Start date

**04.2023**

End date

**03.2026**

## Project progress

71%

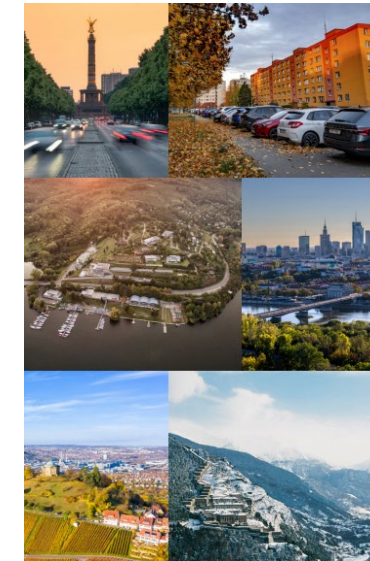


# Nová řešení pro posilování metropolitní spolupráce

Analytická a testovací fáze za námi, zbývá **strategická fáze**.

Pět nových řešení pro posílení metropolitní spolupráce a řízení:

- Potravinová spolupráce pro metropolitní oblasti (implementace ze strany BMO),
- **Koordinační platforma pro rozvoj metropolitní veřejné dopravy** (Varšava),
- **Inovativní metropolitní prototypování** (Ostrava a Stuttgart),
- **Zapojení metropolitních stakeholderů do procesu strategického plánování** (Turín)
- **Bottom-up zapojení stakeholderů orientované na proces** (Berlína-Braniborska).



Interreg  
CENTRAL EUROPE

Co-funded by  
the European Union

MECOG-CE

**MECOG-CE**  
**New**  
**Solutions**

MECOG-CE solution no. 3

**Food cooperation  
for metropolitan  
areas**



3

12

# Strategická fáze projektu

- Tvorba **Strategie pro posilování metropolitní spolupráce a řízení ve střední Evropě** – momentálně probíhá zpracování druhé verze, finální verze ke sdílení do konce roku 2025.
- Tvorba **Akčního plánu pro posilování metropolitní spolupráce v BMO:**
  - Aktivita pro posilování metropolitní spolupráce (jdoucí i mimo rámec projektu),
  - Důležité zapojení metropolitních aktérů,
  - Stanovení kroků vedoucích k implementaci daných aktivit.
  - Zpracování **první verze do konce září 2025**, finální verze do února 2026.

# Akční plán pro BMO

- **Struktura:**
  - Cíl akčního plánu a zdůvodnění vybraných aktivit,
  - Zhodnocení potřeb a současného stavu,
  - Popis jednotlivých aktivit,
  - Zapojení aktérů a řídicí struktury,
  - Implementační kroky (odpovědnost, časový rámec, financování a zdroje),
  - Monitoring a evaluace.
  - Výzvy spojené s implementací.

# Akční plán pro BMO – **prioritní aktivity**

- Zavádění systému **vyhodnocování naplňování integrovaných řešení strategie.**
- Podpora **institucionalizace BMO.**
- Posílení **participace různorodých zájmových skupin** do metropolitních témat.
- Posílit **povědomí a podporu** pro metropolitní problematiku a témata.
- Podpora **potravinové spolupráce** (v návaznosti na projekt MECOG-CE).
- Řešení **prostorového plánování** na metropolitní úrovni.
- **Systematičtější uchopení témat jako:**
  - Životní prostředí, energetika, doprava;
  - Inovativní, vědecké a podnikatelské prostředí;
  - Bydlení, sociální témata a veřejné služby (školství, zdraví);
  - Digitalizace, sběr dat, jejich využívání a zpřístupnění.



# Akční plán pro BMO – **budoucí východiska strategie**

- Jsou daná témata relevantní pro BMO? Další nápady?
- Funguje procesně spolupráce v BMO dobře? Co by šlo vylepšit?
- Jsou adekvátně zapojení všichni klíčoví stakeholderi?
- Má BMO dostatečné/adekvátní postavení k řešení metropolitních témat?
- Osvědčil se systém konkrétních projektů přímo ve strategii?
- Není tematické rozdělení pracovních skupin omezujícím faktorem integrovanosti? Lépe např. územní pracovní skupiny?

# Mezinárodní projekt MECOG-CE

- Závěrečná konference projektu v Brně: **26. března 2026**
- Účast aktérů a expertů ze Střední Evropy a EU
- **Srdečně zveme!**





# Potravinová spolupráce v BMO

- Podpora lokální produkce, distribuce a spotřeby.
- **Informačně-koordinační aktivity.**
- Prioritní témata:
  - **Podpora využívání lokálních potravin ve veřejném stravování,**
  - **Podpora lokálních distribučních potravinových sítí,**
  - **Podpora spolupráce zemědělců v oblasti vyrovnávání se se změnami klimatu a ekologického zemědělství.**
- Smyslem podpořit místní ekonomiku, životní prostředí, či zvýšit potravinovou bezpečnost.



# Informačně-koordinační aktivity

- Setkání PS Informačně koordinační proběhla **21. ledna a 8. dubna 2025.**
- Složena z aktérů jako Brno/BMO, JMK, JINAG, MAS, ANNO, asociace zemědělců, experti na dané téma.
- Akční plán posilování potravinové spolupráce 2025-2026** (prioritizace konkrétních aktivit ze strany jednotlivých aktérů, založeno na obdržených aktivitách od aktérů).
- Celkem **37** aktivit
- Odkaz [zde](#).

Název aktivity	Stručný popis aktivity
Téma: Osvětové činnosti	
Mapová aplikace zemědělců	Interaktivní aplikace v ArcGIS online podávající informace ohledně zemědělců na území BMO/JMK, jejich produktech a typech prodeje.
Akce "Poznej svého farmáře"	Osvětová akce pro širší veřejnost s cílem propojit farmáře v zázemí v obci Brno. Součástí akce budou i edukační činnosti a přednášky v tématu.
Září "měsíc lokální produkce"	Osvětové aktivity a podpoře lokální produkce ve spolupráci s Knihovnou Jiřího Mahena
Memorandum o spolupráci mezi JMK a Brnem	Vytvoření memoranda o spolupráci mezi JMK a Brnem v tomto tématu.
Adresář producentů	Dopracování adresáře ve spolupráci s M. Bajgarem, doplnění dalších kapitol, např. zážit. turistika, přidat tam i stávající data z Podbrněnska a Tišnovska - data pak přeložit do mapové aplikace a propagace
Koordinace aktivit Živého regionu	rozjezd aktivity Živého regionu na nedotčených MAS, pokračování aktivit na dotčených MAS (Tišnovsko, Podbrněnsko)
Aktivity Živého regionu	MAS Slavkovské bojiště a MAS Vyškovsko (rozjezd aktivit)
	MAS Brána Vysočiny - "další aktivity: účast u Gastrofestu 21.6.2025 - moderátor, dílničky, workshopy, hra,, nápad na uspořádání trhů v Předklášteří, odpoledne pak kulatý stůl na téma trhů, nápad na výjezd do Níhova, výlet a pečení zde
	MAS Podbrněnsko - "Den s farmářem (podzim 2025)osvětová a vzdělávací akce u konkrétního farmáře v regionu pro veřejnost - prohlídka farmy s ukázkou zemědělské výroby, možnost nákupu produktů od farmáře, aktivit pro veřejnost, propagace
	Osvětová a vzdělávací akce u konkrétního farmáře v regionu pro veřejnost - prohlídka farmy s ukázkou zemědělské výroby, možnost nákupu produktů od farmáře, aktivity pro veřejnost,
Regionální značka Brněnsko	

Živá půda	Aktivity nadace partnerství směrem ke změně pachtovních smluv. Cílem je zlepšit hospodaření na půdě.
Téma: Veřejné stravování	
Dotazníkové šetření mezi vedoucími školních jídelen k uplatnění lokální produkce	MŠ, ZŠ zřizované městem Brnem (128 jídelen), míra používání regionálních potravin v jídelnách, překážky, možnost dalšího využití. Analýza výsledků následná systematická práce s vedoucími školních jídelen směrem k osvětě a iniciaci spolupráce.
Průzkum u vedoucích jídelen ve školních zařízeních JMK a na malých obcích na venkově v JMK mimo BMO	Navázání na dotazníkové šetření města Brna. Rozsah používání regionálních potravin, biopotravin, způsoby výběru dodavatelů, podněty, vhodné příklady
Seminář pro vedoucí školních jídelen se zájmem k uplatnění lokální produkce	Jednodenní seminář pro vedoucí školních jídelen, které vyjádřili zájem skrze dotazníkové šetření. Cíl: vzájemná inspirace a osvěta
Školení pro vedoucí školních jídelen	Školení kuchařských týmů školních jídelen, které mají zájem o uplatňování lokální produkce na základě výsledků dotazníkového šetření v oblasti využívání čerstvých a sezónních produktů. Seminář pro lidi v a kuchařky na vaření z místní produkce -
Metodická činnost pro vedoucí školních jídelen	Vytvoření metodiky pro vedoucí školních jídelen k uplatňování lokální produkce
Exkurze pro děti a studenty	Exkurze pro děti a studenty na ekofarmy - osvěta o EZ, faremním zpracování, původu jídla apod.
Téma: Zemědělci	
Aktivita Živý region/deKLARed	Prezentace úspěšných realizací a spoluprací v obci v regionu MAS Podbrněnsko v podobě menší konference pro zájemce (inspire MAS Brána Vysočiny a její konference Vohančice 2024)
	Kulaté stoly s producenty ve spolupráci s projektem deKLARed

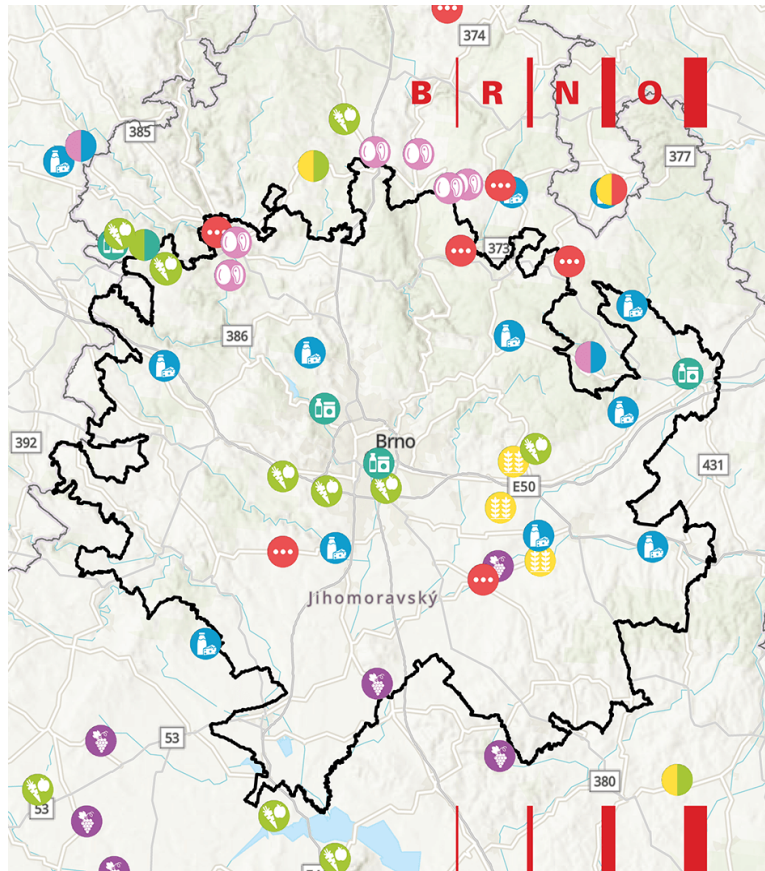


# Mapová aplikace

[www.farmarizregionu.cz](http://www.farmarizregionu.cz)

- databáze zemědělců v Brně a okolí,  
kategorizace dle typů produktů a distribuce

Prosíme  
o sdílení  
mezi  
Vašimi  
farmáři :)



jihomoravský kraj

**Farmáři  
z regionu**

Najděte si svého  
farmáře v nové aplikaci

[www.farmarizregionu.cz](http://www.farmarizregionu.cz)



Agribolona

# Informačně-koordinační aktivity

- **Akce k propojení farmářů a občanů v Brně** – „Najdi svého farmáře" osvětová činnost, konání 18. září 2025 na nádvoří Staré radnice.
- **Měsíc lokálních potravin v Knihovně Jiřího Mahena** – série přednášek a workshopů o důležitosti a možnostech lokálních produkce v BMO, konání v průběhu září 2025.
- **Online tržiště Jihomoravského kraje** – v přípravě.
- Možnost zapojení do dalších mezinárodních projektů (URBACT, Horizon Europe)
- Edukační a vzdělávací aktivity

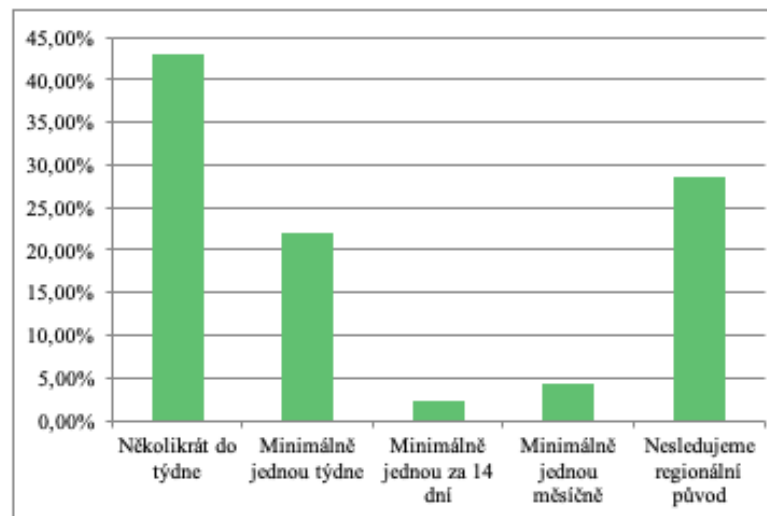
# Veřejné stravování a zvýšení podílu lokálních produktů

- Dotazník na školní jídelny (MŠ a ZŠ zřizované městem Brnem): vyplnilo 106 subjektů ze 127;
- **Práce s vedoucími školních jídelen** (společné setkání 29. května 2025, seznam dodavatelů lokálních produktů, **příručka příkladů dobré praxe, vzdělávání**);
- Koordinace tematické PS (10. června další setkání);
- Replikace dotazníkového šetření (JMK, MAS, ORP?)

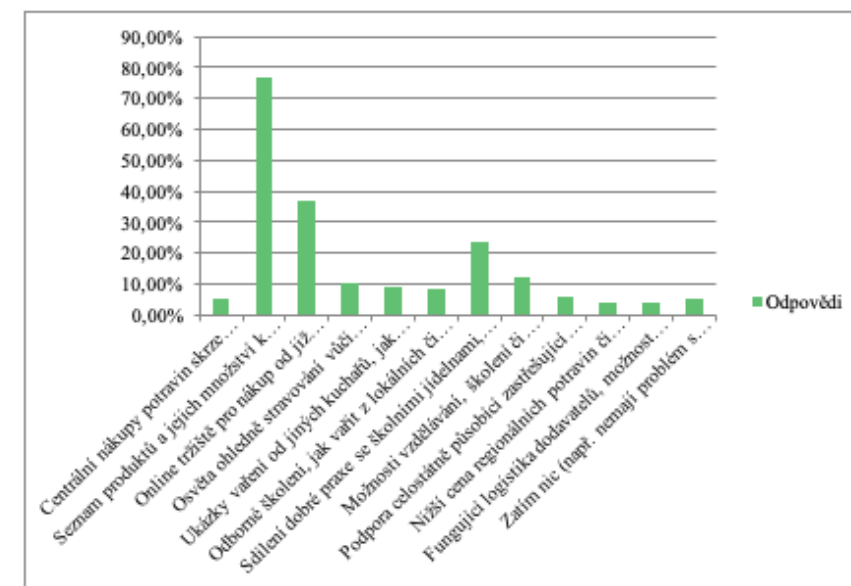
## 1) V jakém objemu denně připravujete

Počet porcí dopolední svačiny:	10 638
Počet porcí oběda:	38 081
Počet porcí odpolední svačiny:	9 511
Počet porcí večeře:	12

## 11) Jak často nabízíte pokrm, jehož hlavní surovina má regionální původ?



Co by Vám konkrétně pomohlo se zvýšením podílu regionálních potravin? (označte všechny relevantní možnosti)





# K diskuzi

- Jak téma dále rozvíjet?
- Chybí Vám zde nějaké aktivity?
- Chtěli byste se více zapojit?
- Jak více projovat Brno se zemědělci a podporovat lokální produkci?



**Závěry, shrnutí, různé, prostor pro dotazy a podněty**

# Děkujeme za spolupráci

[metropolitni.brno.cz](https://metropolitni.brno.cz)

Oddělení řízení ITI a metropolitní spolupráce  
Odbor strategického rozvoje a spolupráce  
Magistrát města Brna

#jednejmetropolitne

