

Výroční zpráva Brněnské metropolitní oblasti

2024



Brněnská
metropolitní
oblast

B | R | N | O

ÚVODNÍ SLOVO

Třetí výroční zpráva Brněnské metropolitní oblasti (BMO) opět shrnuje ty nejdůležitější informace v rámci metropolitní spolupráce a rozvoje za uplynulý rok – tentokrát tedy 2024. Znovu jsme pro vás připravili přehled projektů Integrované strategie rozvoje Brněnské metropolitní oblasti podpořených v posledních 12 měsících. A nejen to – vloni jsme se více zaměřili na data a datové analýzy BMO. Díky tomu pro vás máme spoustu zajímavých informací.

Brněnská metropolitní oblast v roce 2024

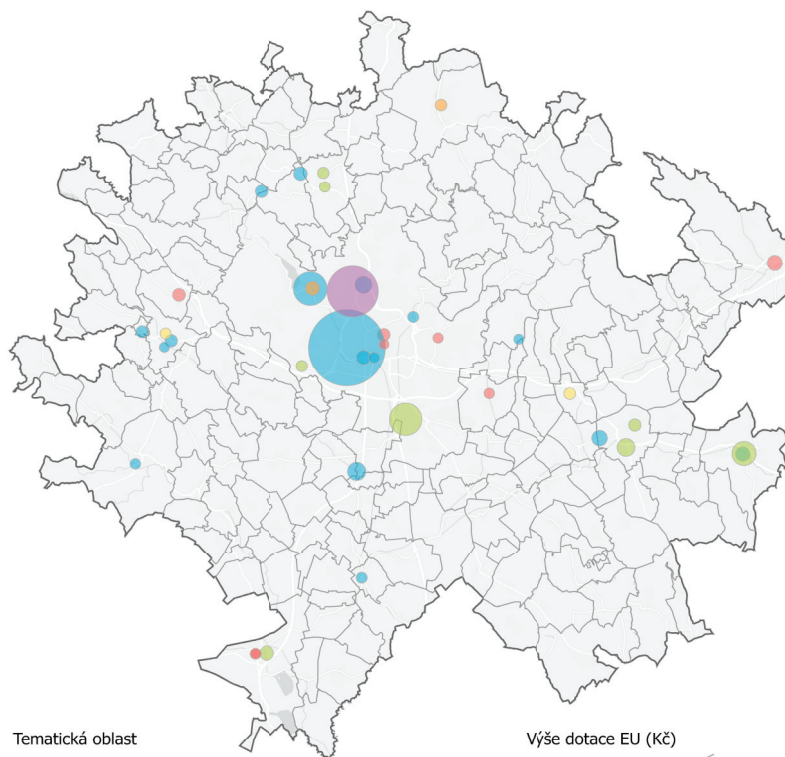
V roce 2024 se rozvoj Brněnské metropolitní oblasti posunul jak díky podpoře strategických projektů, tak díky novým analýzám. Publikovali jsme analytické dokumenty, jakými jsou **populační prognóza do roku 2071**, **sociodemografická analýza** či **Atlas BMO**. Řídící výbor BMO podpořil **38 projektů** v celkové hodnotě **1,3 miliardy korun**, zaměřených na dopravu, sociální oblast, vzdělávání, životní prostředí a volnočasové aktivity. V roce 2024 byly také dokončeny první projekty z programového období 2021–2027 včetně stavby **tramvajové smyčky v Pisárkách** a **pěti mateřských škol**. Během léta jsme spustili nový web – ten oproti starému obsahuje navíc **tři sekce** (data a analýzy, spolupráce a projekty). Podrobně tak můžete prozkoumat shromážděná data v různých tématech či podpořené projekty za předchozí a aktuální programové období. Významné pokroky v metropolitní spolupráci přinesl také projekt **MECOG-CE**, který z pozice vedoucího partnera koordinujeme. A nejen to – rýsuje se nové téma podpory spolupráce mezi Brnem a jeho zázemím v oblasti podpory lokálních potravin.

Víte, že...

8 měst z Brněnské metropolitní oblasti se v celorepublikovém žebříčku obcí s nejvyšší kvalitou života umístilo v top 20? Jedná se o Šlapanice, Kuřim, Blansko, Brno, Tišnov, Židlochovice, Rosice a Ivančice. Žebříček sestavila společnost Deloitte v rámci projektu Obce v datech v roce 2024.

Víte, že...

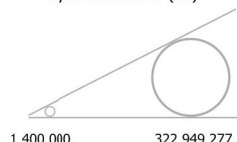
Řídící výbor BMO schválil v roce 2024 nejvíce projektů v oblasti **dopravy** (17)? Jedná se například o modernizaci kolejové harfy v Pisárkách či tramvajové trati Obvodová v Brně, čtyři projekty P+R a desítku projektů v oblasti telematiky či výstavby cyklostezek.



Tematická oblast

- Vzdělávání
- Doprava
- Sociální oblast
- Konkurenceschopnost
- Volnočasové aktivity
- Životní prostředí

Výše dotace EU (Kč)



Víte, že...

průměrně **šest minut** trvá lidem v zázemí Brna chůze k nejbližší zastávce veřejné hromadné dopravy? Brňané to mají trochu lepší, cesta na nejbližší zastávku jim trvá zhruba **čtyři minuty**.

Víte, že...

31 obcí v BMO má méně než 500 obyvatel? Obcí s 501 až 1 000 obyvateli je 65. Populačně nejmenší obcí zůstává **Litostrov** se 133 obyvateli. Průměrná populační velikost obce v zázemí Brna je 1 797 obyvatel.

Víte, že...

mateřské školy se nachází ve **159 obcích BMO**? Základní školy najdete ve **128** obcích, střední školy ve 14 větších městech.



TÉMA: DOPRAVA

Jaké projekty byly doporučeny k podpoře v roce 2024?

V uplynulém roce jsme se zaměřili především na podporu výstavby **pěti záchytných parkovišť** a **šesti nových úseků cyklostezek**. Dalším tématem byla **bezpečnost** – z pěti podpořených projektů můžeme zmínit například Bezpečnou cyklo dopravu v Židlochovicích, jejímž cílem je zabezpečit plynulost dopravy vybudováním cyklostezky v části stávajícího chodníku na protipovodňové hrázi u řeky Svratky. Projekt tak zajistí bezpečné křížení nynějších cyklostezek se silnicí, která tudy prochází. Díky dotaci z nástroje Integrovaných územních investic (ITI) se zároveň podpořily **dva projekty** v oblasti telematiky. KORDIS JMK například vytvoří novou aplikaci, která umožní plánování tras a výpočet nejvýhodnějšího tarifu pro cestující.

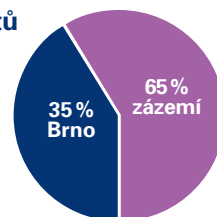
Počet podpořených projektů: 17

Dotace EU: 688 487 900 Kč

Integrovaný regionální operační program

Operační program Doprava

**Rozložení projektů
v území v %**



Dokončené projekty: Tramvajová smyčka v Pisárkách a kolejové rozvětvení



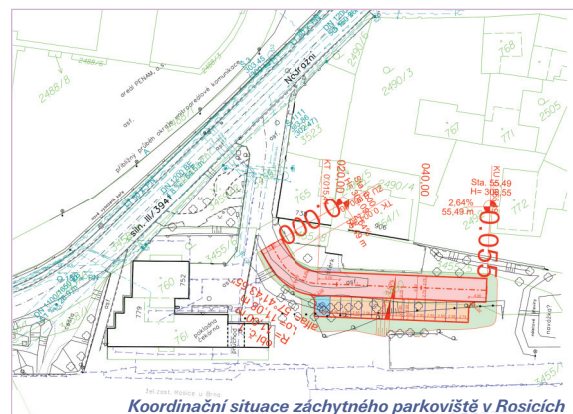
Výstavba tramvajové smyčky v Pisárkách

V brněnských Pisárkách se v září dostavěla **nová smyčka**, která výrazně zjednodušuje provoz tramvají. Díky ní se vozy jedoucí z Bystrce mohou otáčet přímo u vozovny a nemusí již zajíždět až na Mendlovo náměstí. Toto řešení nejen šetří náklady, ale také zvyšuje pohodlí cestujících. Každý řidič díky smyčce **ušetří při příjezdu do vozovny 12 minut**, což při průměrném průjezdu 60 tramvají denně činí celkovou úsporu **720 minut za 24 hodin** – a v přepočtu přibližně šest milionů korun za rok. Navíc nové nástupiště ve smyčce zjednoduší odbavování návštěvníků multifunkční haly, která se staví hned vedle. Kromě smyčky byla dokončena výstavba tzv. **kolejové harfy**, která je součástí projektu modernizace pisárecké vozovny. Dopravní podnik města Brna zde renovoval odstavné plochy pro tramvaje a vytvořil největší kolejové rozvětvení s automatickými výhybkami v České republice. To propojuje všech **15 kolejí vozovny s hlavní trasou tramvaje číslo 1**.

To propojuje všech **15 kolejí vozovny s hlavní trasou tramvaje číslo 1**. Tím úspěšně skončila třetí fáze modernizace vozovny. Ve druhé fázi jsme financovali například modernizaci pisárecké vozovny.

Podpořené projekty: Záchytná parkoviště v Zastávce a v Rosicích

Fungující síť záchytných parkovišť usnadní obyvatelům z okolí Brna odstit své automobily a pokračovat do centra celé oblasti pohodlně veřejnou dopravou. Intenzitu dopravy to pomůže snížit v celé metropolitní oblasti a v Brně se to odrazí na plynulosti provozu. Řídicí výbor BMO proto podpořil několik **projektů výstavby parkovišť P+R**. Jedním z prvních je parkoviště v obci **Zastávka**, kde vznikne 101 nových parkovacích míst. Další parkoviště P+R přibude v Rosicích u vlakové stanice v Nádražní ulici. Parkoviště bude mít 14 míst pro auta i stojany pro zaparkování jízdních kol. Oba projekty reagují na modernizaci železniční infrastruktury. V prosinci 2024 byly posíleny vlakové spoje na této trati, což umožnila její elektrifikace a zdvoukolejnění.



Koordinanční situace záchytného parkoviště v Rosicích



TÉMA: ŽIVOTNÍ PROSTŘEDÍ

Jaké projekty byly doporučeny k podpoře v roce 2024?

Podpora revitalizace veřejných prostranství a rozvoje modro-zelené infrastruktury v krajině je klíčová pro zlepšení kvality života ve městech, adaptaci na klimatické změny a zvýšení odolnosti vůči extrémním jevům, jakými jsou například přívalové deště. Tyto projekty mají nejen estetické a rekreační přínosy, ale také nabízejí praktická řešení v podobě zadržování a využití dešťové vody, snižování teploty v zastavěných oblastech a podpory biodiverzity. Se svými záměry v oblasti revitalizace veřejných prostranství uspělo v roce 2024 **pět měst v Brněnské metropolitní oblasti**. Město Kuřim získalo podporu dokonce na dva projekty – v lokalitě u nádraží a na sídlišti Na Královkách. Doporučena k podpoře byla taktéž dlouho očekávaná revitalizace Holáseckých jezer v Brně a stavba protipovodňového poldru ve Slavkově u Brna.

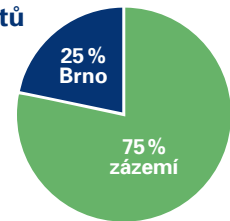
Počet podpořených projektů: 8

Dotace EU: 281 543 300 Kč

Integrovaný regionální operační program

Operační program Životní prostředí

**Rozložení projektů
v území v %**



Podpořený projekt: Veřejná prostranství v Bučovicích

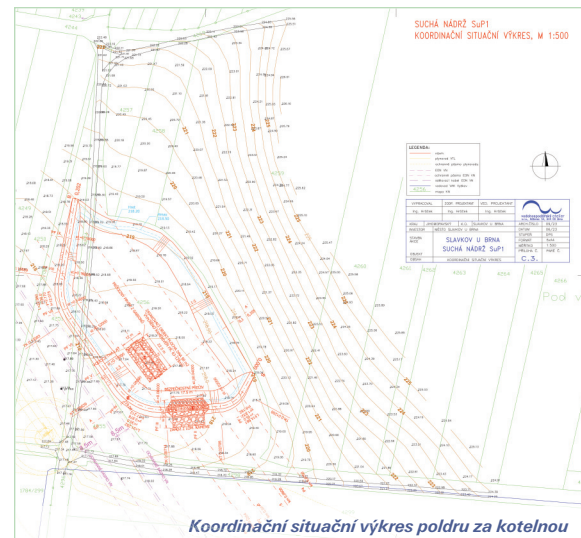


Vizualizace veřejná prostranství UP

V oblasti vlakového nádraží v Bučovicích vzniká **nová rozvojová lokalita**. Plán revitalizace bývalého průmyslového areálu, v němž dříve sídlily Uměleckoprůmyslové závody, počítá s výstavbou moderního bydlení a **vybudováním kvalitních veřejných prostranství** podél břehu řeky Litavy se zelení, pěšinkami, dětskými hřišti, lavičkami a ekologicky šetrným parkovištěm ze štěrkového trávníku. Prostranství budou navržena tak, aby zadržovala dešťovou vodu a tím umožnila lepší hospodaření s vodními zdroji. Park se stane příjemným veřejným prostorem pro obyvatele plánovaných **55 rodinných a šesti bytových domů**. Součástí celého integrovaného řešení je i výstavba parkoviště P+R v ulici Nádražní a cyklostezek na hranici protipovodňového parku a také úprava levého břehu Litavy. Rozšíří se tak koryto řeky, což zvýší jeho kapacitu v případě povodní.

Podpořený projekt: Poldr ve Slavkově

Cílem projektu poldru za kotelnou ve Slavkově u Brna je vytvoření **suché nádrže**, která má chránit východní část města před bleskovými povodněmi. Stavba zadrží až 7 640 m³ srážkové vody, což odpovídá **síle desetileté povodně**. Voda, kterou poldr zachytí, se bude postupně vsakovat do podloží. Projekt vychází z **adaptační strategie města**, která zdůrazňuje, že Slavkov u Brna čelí rostoucímu riziku bleskových záplav – situací, kdy intenzivní déšť na malém území způsobuje rychlý odtok vody, která se valí mimo běžná koryta. K bleskovým povodním dochází v dané lokalitě opakovaně a ohrožují zde budovy ve městě. Poldr je součástí integrovaného řešení – **Komplexní systém zadržování a využití dešťové vody ve Slavkově u Brna**. V rámci něj by se měl prostřednictvím nástroje ITI realizovat ještě projekt regenerace sídliště Nádražní.





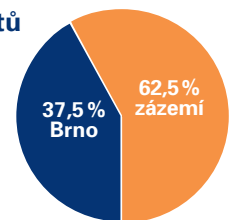
TÉMA: SOCIÁLNÍ OBLAST

Jaké projekty byly doporučeny k podpoře v roce 2024?

Sociální projekty mají zásadní význam pro ty **nejzranitelnější ve společnosti** – osoby sociálně vyloučené či sociálním vyloučením ohrožené, osoby s postižením, v bytové nouzi či seniory. Obce nebo neziskové organizace poskytují potřebné služby, které zlepšují kvalitu života, umožňují začlenění do společnosti a dopřávají rodinám alespoň částečný útek od jejich každodenních starostí. V roce 2024 jsme doporučili k podpoře **osm projektů** zvyšujících dostupnost a kvalitu sociálních služeb v BMO. Jedná se například o výstavbu či přestavbu stávajících budov poskytujících sociální služby – denního stacionáře ve **Šlapanicích**, denního stacionáře Effeta provozovaného Diecézní charitou Brno v městské části **Brno-Líšeň** anebo zázemí pro pečovatelskou službu v **Pohořelicích a Říčanech**. Investice do moderního zázemí a rozšíření kapacit umožňují efektivně pomáhat těm, kteří to potřebují, zároveň je díky nim možné poskytnout důstojné podmínky pro klienty i pracovníky.

Počet podpořených projektů: 8
Dotace EU: 73 467 900 Kč
Integrovaný regionální operační program

**Rozložení projektů
v území v %**



Dokončený projekt: Denní stacionář ve Šlapanicích



Slavnostní otevření Denního stacionáře ve Šlapanicích

Město Šlapanice dokončilo **stavbu nového denního stacionáře**, který poskytuje sociální služby seniorům starším 65 let a osobám od 40 let věku s lehkou formou Alzheimerovy choroby nebo jiným druhem demence. Stacionář vznikl po částečné **přestavbě domu s pečovatelskou službou**. Hlavním cílem bylo vytvořit v 1. a 2. nadzemním podlaží budovy zcela nové zázemí pro denní stacionář včetně místnosti pro klienty s oddělenou pracovní a odpočinkovou částí, kanceláří pro zaměstnance, jídelny a sociálního zázemí. K tomu se pořídilo potřebné vybavení. Vybudováním stacionáře se Šlapanice posunuly o krok vpřed v oblasti sociálních služeb. Zařízení **výrazně zlepší kvalitu života seniorů a osob se zdravotním či duševním omezením**.

Díky službě se sníží riziko sociální izolace těchto lidí, zároveň stacionář pomůže rodinám starajícím se o své blízké. Ty tak získají více času na práci nebo jiné povinnosti a rovněž na odpočinek.

Podpořený projekt: Infrastruktura sociální služby Vyškov

Hlavním záměrem projektu je **zakoupení nemovitosti**, která bude sloužit jako nové zázemí pro sociální služby poskytované Charitou Vyškov – konkrétně pro pečovatelskou službu a centrum denních služeb. Nynější pronajaté prostory (bývalá fara a kaplanka) totiž nevyhovují, jejich provoz je nákladný a nemají dostatečnou kapacitu ani vybavení, což komplikuje práci zaměstnanců i péči o klienty. Díky projektu **získá Charita vlastní budovu a ušetří tak náklady na nájem**. Budova bude mít nábytek na míru, suterén poslouží jako skladovací prostor pro kompenzační pomůcky a další materiál a také jako šatny a sociální zázemí. Přízemí nabídne recepci, **centrum denních služeb, kanceláře a zázemí pro pracovníky**. Ve druhém nadzemním podlaží bude sídlit vedení organizace a administrativní oddělení, **podkroví bude určeno pro pečovatelskou službu**. Dům bude nabízet i aktivizační činnosti v dílnách pro procvičení motoriky a další aktivity.



Nová budova pro Charitu Vyškov



TÉMA: VZDĚLÁVÁNÍ A KONKURENCESCHOPNOST

Jaké projekty byly doporučeny k podpoře v roce 2024?

Téma školství a vzdělávání je pro Brněnskou metropolitní oblast **prioritní** – většina financí v této oblasti je proto již alokována a nyní se jednotlivé projekty realizují. I loni jsme kladli důraz **na investice do navýšení kapacit mateřských škol** – pomocí nástroje ITI jsme financovali **výstavbu dvou mateřských škol** v Holubicích a Rosicích. Zároveň jsme doporučili k podpoře jeden výrazný projekt v oblasti konkurenceschopnosti, a to výstavbu nové **budovy D v areálu Technologického parku Brno**.

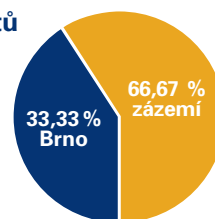
Počet podpořených projektů: 3

Dotace EU: 217 248 000 Kč

Integrovaný regionální operační program

Operační program Technologie a aplikace pro konkurenceschopnost

**Rozložení projektů
v území v %**



Realizované projekty: Mateřské školy v BMO



MŠ Hvězdička ve Šlapanicích

Poptávka po místech v mateřských školách v Brněnské metropolitní oblasti stále roste, proto je jejich výstavba či rozšíření stávajících kapacit jednou z **klíčových aktivit naší strategie**. Dokončeno už bylo celkem **šest** z dosud **25 schválených projektů**. Kapacity současných mateřských škol se navýšily v Blučině, Střelcích, Šaraticích nebo Ochozi u Brna. Výrazného rozšíření o 73 míst se dočkala také Mateřská škola Hvězdička ve Šlapanicích. Úplně nová Mateřská škola Maxík byla postavena v ulici Nad Dědinou v městské části Brno-Bystřec a navštěvuje ji 84 dětí ve třech třídách. Všechny školky nabízejí **moderní a prostorné zázemí pro předškolní vzdělávání**. Celkově se kapacita v mateřských školách v BMO díky nástroji ITI v tomto programovém období navýšila již o **304 míst**. V roce 2024 jsme doporučili k podpoře další dva projekty – novou budovu MŠ v Holubicích a navýšení kapacity mateřské školy v Rosicích o jednu třídu.

Podpořený projekt: Technologický park, budova D

V Technologickém parku Brno sídlí mezinárodní firmy a úspěšné start-upové společnosti, pro které areál představuje místo, kde se mohou rozvíjet. Díky svému zaměření na inovace, výzkum, robotiku, chytrá řešení i nejmodernější technologie a díky blízkosti univerzitního prostředí se z Technologického parku stalo **v průběhu 30 let jeho existence unikátní místo**. Park ale naráží na kapacitní limity a potřebuje **rozšířit nabídku moderního zázemí**. Proto je v plánu výstavba nové budovy D, která je součástí integrovaného řešení **Rozvojová lokalita Technologického parku Brno**. Budova bude mít dvě podzemní a čtyři nadzemní podlaží spolu se střešní nástavbou a poslouží jako administrativní objekt. Nové prostory rozšíří **nabídku služeb nejen pro nové firmy, ale i pro stávající nájemce**. Aktuálně probíhají jednání s potenciálními nájemci zejména z oblasti leteckého a kosmického průmyslu nebo robotizace, což dále zvýší koncentraci specializovaných firem v celé Brněnské metropolitní oblasti. Stavební práce by měly začít v dubnu 2025 a hotovo bude v roce 2027.



Vizualizace budovy D



TÉMA: CESTOVNÍ RUCH A TRÁVENÍ VOLNÉHO ČASU

Jaké projekty byly doporučeny k podpoře v roce 2024?

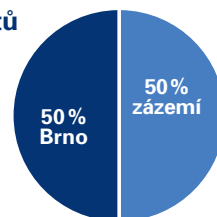
V oblasti volnočasových aktivit se pro období 2021–2027 **vyčerpaly už skoro všechny finance alokované z nástroje ITI**. V tomto roce jsme doporučili podpořit dva projekty Prvním z nich je rekonstrukce zámecké kočárovny a vybudování depozitáře měřicí techniky v Muzeu Blanenska, druhým je nový vstup v brněnské zoologické zahradě. Práce probíhají i na podpořených projektech z roku 2023 – například v klášteře Rosa Coeli či na rosickém zámku, kde došlo k **slavnostnímu otevření nové expozice** věnované odkazu Medy Mládkové a jejího manžela Jana. Oba byli významnými mecenáši české kultury a jsou pochovaní právě v Rosicích.

Počet podpořených projektů: 2

Dotace EU: 31 528 800 Kč

Integrovaný regionální operační program

**Rozložení projektů
v území v %**



Realizovaný projekt: Klášter Rosa coeli



Rekonstrukce Kláštera Rosa coeli

Během podzimu **začala obnova kláštera Rosa coeli**. Jejím cílem je zpřístupnit jižní část klášterní zahrady, postavit nové informační centrum a zrevitalizovat celý klášter. První práce se rozběhly v **klášterní zahradě a na stavbě informačního centra**. Následovat budou menší stavební úpravy uvnitř kostela a klášterní kvadratury. V roce 2026 se plánuje pokračovat ve stavebních a restaurátorských pracích včetně úprav zahrady a okolí kostela. Na trojici projektů, které má na starost Biskupství brněnské, navazuje také **výstavba první etapy cyklostezky z Ivančic do Dolních Kounic**. Integrované řešení bylo zapsáno na **seznam strategických projektů programu IROP**, díky čemuž se mu dostává pozornosti i na evropské úrovni. Celé řešení jsme zároveň aktualizovali a nově k němu dodali projekt města Ivančice – **Cyklopodjezd mostu pod silnicí II/152**, který navazuje na budovanou cyklostezku. Zároveň společně se studenty Ekonomicko-správní fakulty Masarykovy univerzity připravujeme návrh komunikační kampaně k propagaci integrovaného řešení a posílení role Mikroregionu Ivančicka.

Podpořený projekt: Nový vstup v ZOO Brno

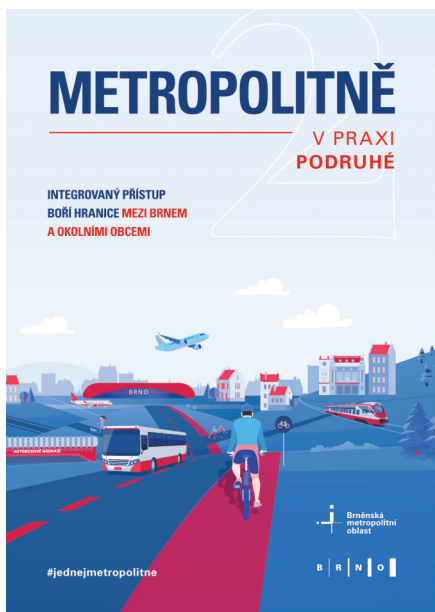
Zoo Brno je jedním z **nejnavštěvovanějších míst v Brněnské metropolitní oblasti**. Letos byl podpořen projekt **rekonstrukce stávajícího vstupního prostoru**, který výrazně zlepší přístupnost areálu pro všechny návštěvníky. Hlavní vstup získá zastřešení a bude doplněn veřejnými toaletami, bankomatem a navigačním systémem. Plán nadto zahrnuje vybudování 26 parkovacích míst, stojanů pro kola a nové odstavné plochy pro autobusy. Součástí úprav budou i lavičky pro odpočinek a bezpečnější přístup do zoo díky oddělení parkoviště od chodníku pro pěší. Navíc přibude nová zeleň, která vytvoří příjemné prostředí a ochlazení pro čekající. V loňském roce jsme navíc podpořili **dva vzdělávací projekty – edukační pointy**: „Lidé, příroda a rostliny bok po boku“ a „Člověk a příroda“. Díky nim mohou návštěvníci lépe pochopit souvislosti fungování přírody. Pointy návštěvníkům ukážou, jak a kde se o přírodu starat, což si zde navíc budou moci i vyzkoušet a pozorovat tak, jaká volně žijící zvířata se v areálu objevují. Všechny projekty jsou součástí širšího integrovaného řešení **„Brněnská přehrada“**, které má za cíl zlepšit možnosti trávení volného času v celém regionu.



Vizualizace vstupního objektu zoo



JAK JSME V ROCE 2024 ZLEPŠOVALI BRNĚNSKOU METROPOLITNÍ OBLAST?



15. ledna: Vydali jsme nový magazín Brněnské metropolitní oblasti

Magazín **Metropolitně v praxi 2**, který navazuje na svého o tři roky staršího předchůdce, shrnuje minulost i budoucnost metropolitní spolupráce. Více než 20 stran textu nabízí spoustu zajímavých **informací o vývoji metropolitní oblasti**. Čím se v BMO můžeme doposud pochlubit? A na čem se bude v následujících letech pracovat? Nejlépe uděláte, pokud si magazín prolistujete sami!

16. ledna: Setkání regionálních stakeholderů posunulo mezinárodní projekt MECOG-CE opět o krok dál

Během setkání s partnery z metropolitní oblasti došlo k představení a prioritizaci konkrétních nástrojů a příkladů dobré praxe metropolitní spolupráce a řízení ve střední Evropě. Aktéři BMO vybrali **pět nástrojů a projektů**, které považují za nejpřínosnější a na které by se chtěli zaměřit **v dalších fázích projektu**.

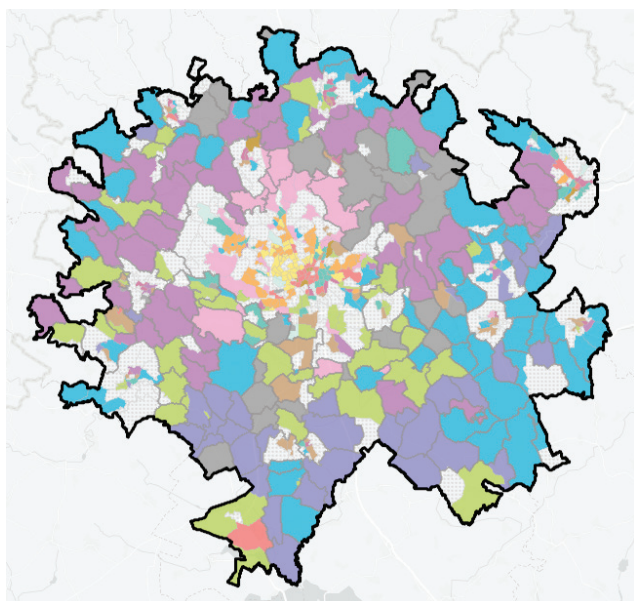
29. ledna: Představili jsme Populační prognózu Brněnské metropolitní oblasti

Populační odhad je zpracován na 50 let do roku 2071 a přináší tři varianty vývoje – **vysokou, střední a nízkou**. Střední varianta je považována za nejpravděpodobnější scénář, který ukazuje, že v roce 2071 by měl počet obyvatel Brna dosáhnout 467 tisíc a jeho zázemí 370 tisíc. V metropolitní oblasti by žilo 837 tisíc lidí, což je o téměř 120 tisíc více oproti současnosti.

22.– 23. února: Ve Stuttgartu jsme vytvořili učící klastry a završili rok fungování projektu MECOG-CE

Projektoví partneři vytvořili učící klastry a splnili tak již **druhý milník projektu**. Hlavním cílem klastrů je sdílení zkušeností s implementací, řízením a přenositelností nástrojů a příkladů dobré praxe pro posilování metropolitní spolupráce a řízení. Projektové konsorcium se zároveň dohodlo na finální podobě **Společné metropolitní vize** – dokumentu sloužícího k prosazování zájmů metropolitních oblastí.





11. dubna: Zveřejnili jsme výsledky Sociodemografické analýzy BMO

Sociodemografická analýza ukazuje, jak se Brno a jeho zázemí proměňuje pod vlivem změn v charakteru a složení obyvatelstva, a podhaluje **zajímavé rozdíly mezi jednotlivými částmi Brna a Brněnské metropolitní oblasti**. Z toho pohledu byla klíčová analýza dat na úrovni **základních sídelních jednotek**, která umožnila typologizovat BMO na 15 specifických lokalit.

7. května: Spočítali jsme ekonomickou výkonnost Brněnské metropolitní oblasti

V roce 2022 dosahovalo HDP Brněnské metropolitní oblasti v přepočtu na jednoho obyvatele výše **703 183 Kč**. Brněnská metropolitní oblast tak představuje **ekonomický motor státu i regionu** (tvorí 73,8% celkového HDP Jihomoravského kraje).

28. května: Řídící výbor BMO schválil 25 projektů

Do rozvoje Brněnské metropolitní oblasti půjde dalších **652 milionů korun**. Řídící výbor na svém jednání schválil 25 projektů z oblasti dopravy, životního prostředí, školství a sociálních služeb.



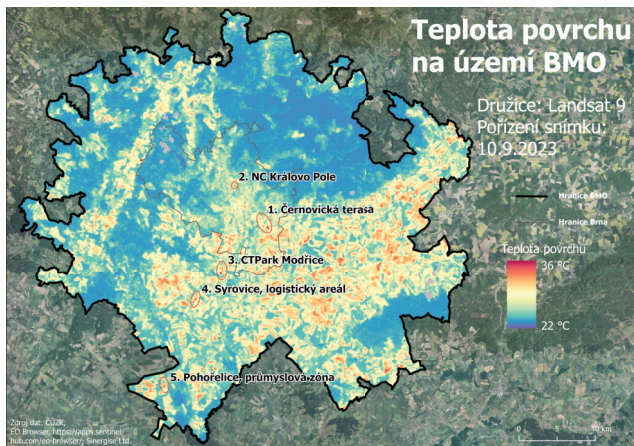
5.–6. června: Hostili jsme pracovní skupinu sítě Eurocities

Zástupcům pracovní skupiny **Metropolitní oblasti sítě evropských měst Eurocities** jsme představili model metropolitní spolupráce v BMO a absolvovali jsme s nimi exkurzi po projektech podpořených nástrojem ITI.



25. června: Spustili jsme nový web

Rok práce za námi. Nový web metropolitni.brno.cz je přehlednější a interaktivnější. Najdete zde také nové sekce: **data a analýzy, spolupráce, projekty.**

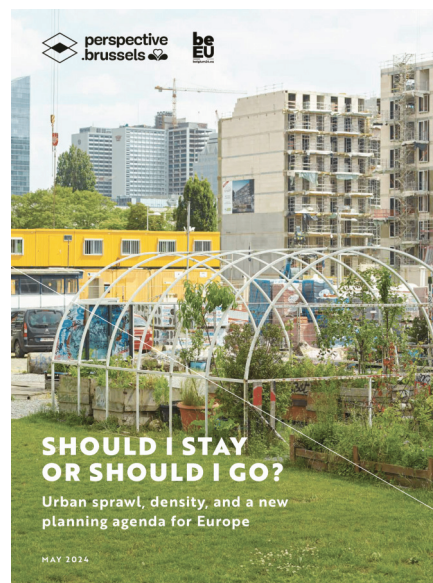


30. července: Satelitní snímky nám odhalily tepelné ostrovy Brněnské metropolitní oblasti

Nová mapa teploty povrchu ukazuje, jak zástavba a vegetace ovlivňují teploty v BMO a kde najdeme místa s nejvyšší teplotou povrchu. Podrobné informace najdete pod tímto [linkem](#).

7. srpna: Integrovaná strategie rozvoje BMO v Bruselu

Integrovaná strategie rozvoje Brněnské metropolitní oblasti se stala **jedním z příkladů dobré praxe v publikaci belgického předsednictví Rady EU**, která mapuje přístupy měst a metropolitních oblastí k problematice suburbanizace. Brněnská metropolitní oblast byla se svou strategií vybrána jako **jediný zástupce České republiky**.



9. října: Dům pro Julii úspěš v soutěži Komunální projekt roku

Desátý ročník celostátní soutěže Komunální projekt roku **ovládl dětský lůžkový hospic Dům pro Julii**, který letos v létě zahájil provoz v budově na Kociánce. Jedná se o jeden z významných projektů financovaných z nástroje ITI v předchozím programovém období.



6.-7. listopadu: Delegace z Ukrajiny navštívila Brněnskou metropolitní oblast

Vyměnit si zkušenosti s metropolitním strategickým plánováním přijeli do Brna **starostové a místostarostové obcí a měst Lvovské aglomerace** včetně samotného Lvova. Program setkání zahrnoval **prezentace a diskuse o Integrované rozvojové strategii Brněnské metropolitní oblasti 21+**, vybraných integrovaných řešeních a formách dobrovolné spolupráce mezi městem Brnem, krajem, obcemi a dalšími partnery.



8. listopadu: Nový Atlas Brněnské metropolitní oblasti

Atlas po téměř deseti letech od prvního vydání opět **přináší komplexní data** a představuje vývojové trendy týkající se vazeb mezi Brnem a obcemi v jeho širším okolí.

26. listopadu: Máme první mapovou aplikaci dat na úrovni BMO

Vytvořili jsme **novou mapovou aplikaci BMO**, která umožňuje detailní analýzu a vizualizaci statistických dat na úrovni jednotlivých obcí. Aplikace je v současnosti v pilotní verzi a nabízí uživatelům možnost **procházet data od roku 2010** v různých tematických oblastech.



13. prosince: Dalších 155 milionů korun schválil Řídicí výbor na svém posledním zasedání v roce 2024

Úspěšné zakončení roku v podobě deseti **schválených projektů** v oblasti udržitelné mobility a infrastruktury sociálních služeb.



Data a analýzy jako podklad pro strategické plánování a popularizaci BMO

Na začátku roku 2024 jsme začali intenzivně pracovat na lepším datovém pokrytí Brněnské metropolitní oblasti a postupně tvořili analytickou strukturu, která vykryštovala v **novou datovou základnu a sekci na našem webu**. Cílem je mít území BMO datově mnohem lépe pokryté než dosud, protože si uvědomujeme, že **data a analýzy jsou nejdůležitějším vstupem pro rozhodování na jakékoliv úrovni**. A úroveň metropolitní oblasti není výjimkou.

Rádi bychom vám shrnuli nejdůležitější výstupy za uplynulý rok.

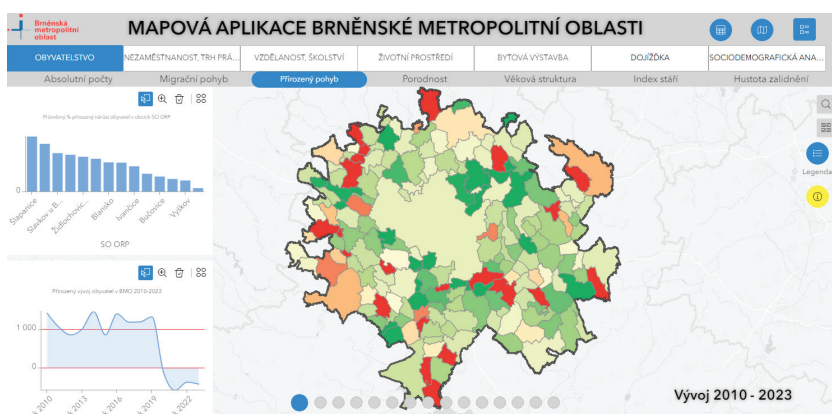
Nová datová sekce na webu metropolitni.brno.cz

Významným okamžikem pro popularizaci dat bylo zveřejnění našeho nového webu, kde se mimo jiné objevila sekce „**Data a analýzy**“, která je rozdělena do několika částí. Kromě zajímavých dat, obměňujících se při každé návštěvě stránky, se datové informace člení do **celkem osmi kategorií**. V každé z nich naleznete grafy s interpretací, které zobrazují nejrůznější jevy, jejich vývoj v čase a územní porovnání. Zároveň jsou zde k dispozici **tematické mapy a mapové aplikace**, stejně tak jako **studie, analytické dokumenty, infografiky** apod.

V analytické sekci je dále k dispozici velká mapová aplikace BMO, atlasy BMO, výsledky dotazníkových šetření mezi starostkami a starosty obcí a v neposlední řadě také odkaz na otevřená data o metropolitní oblasti.

Mapová aplikace BMO

Ke konci roku jsme představili **pilotní verzi komplexní mapové aplikace**. Umožňuje detailnější analýzu a vizualizaci statistických dat na úrovni jednotlivých obcí. Aplikace nabízí uživatelům možnost **procházet data zpravidla od roku 2010 v sedmi tematických oblastech**. U jednotlivých jevů tak lze zkoumat, jak se v čase a prostoru mění. Důležitou součástí aplikace je atributová tabulka, která umožňuje filtrování a export dat za vybraný soubor obcí a konkrétní rok.



Otevřená data

Postupně také **otevíráme datové sady veřejnosti**. Takzvaná otevřená data jsou informace zveřejňované způsobem, který umožňuje dálkový přístup v otevřeném a strojově čitelném formátu, přičemž způsob ani účel využití dat není nijak omezen. Jedná se o efektivní způsob zveřejňování informací ze strany veřejného sektoru. Naše otevřená data pod zkratkou „**BMO**“ se propisují do datového katalogu na portálu data.brno.cz.

Atlas Brněnské metropolitní oblasti

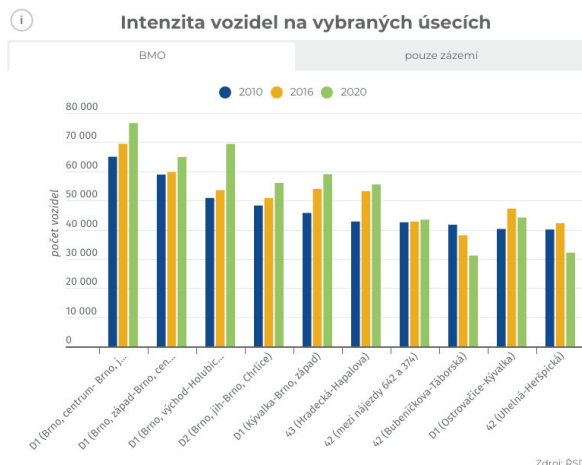
Na podzim vyšel nový **Atlas Brněnské metropolitní oblasti**. Atlas nabízí různé úhly pohledu na vazby mezi Brnem a obcemi v jeho širším okolí. V celkem **deseti kapitolách** představuje nejrůznější témata od přírodních charakteristik, sociodemografických, dopravních a ekonomických ukazatelů po informace o cestovním ruchu či občanské vybavenosti



jednotlivých obcí. Každá kapitola a podkapitola obsahuje hlavní mapu, která je doplněna textem interpretujícím dané téma a jeho vývoj v čase. Jednotlivé kapitoly doprovází další vizuální zpracování – grafy, tabulky a vedlejší mapy.

Sociodemografická analýza BMO

S pomocí výsledků Sčítání lidu, domů a bytů v roce 2021 jsme publikovali dokument, který analyzuje území až do úrovně základních sídelních jednotek. Výsledkem je tzv. clusterová analýza, jež identifikuje dohromady **15 typů lokalit, které charakterizují statistické blízkosti v úrovni vzdělání a věkové struktury obyvatel, nezaměstnanosti a zaměstnanosti v jednotlivých sektorech a typologie bytové zástavby**. Na webu jsme publikovali rovněž interaktivní mapu, která zobrazuje zastoupení jednotlivých clusterů v území BMO. Zřetelně ukazuje rozdíly v zastoupení obyvatel na trhu práce a ve vzdělanosti v různých částech území.



Zpracovaná data o ekonomice BMO



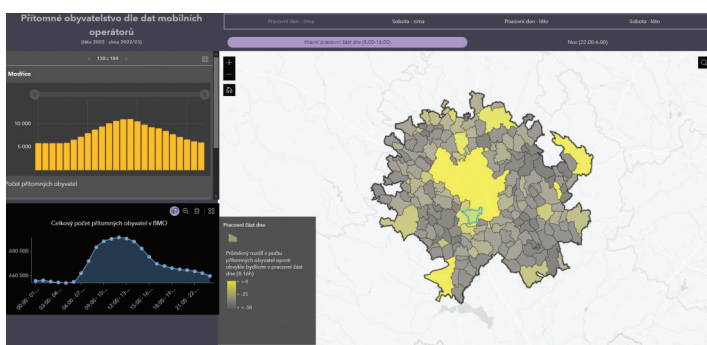
Také v loňském roce došlo k **aktualizaci analytických dat o ekonomické výkonnosti a odhadu lokálního HDP (LHDP)**. Kromě datových podkladů z ČSÚ, které poskytují mj. i porovnání s výkonností zemí EU, bylo nutné využít i statistiky Ministerstva financí a čísla o počtu zaměstnanců v jednotlivých obcích, které dohromady vytváří odhad HDP.

Výsledky analýzy potvrzují, že Brněnská metropolitní oblast je **motorem ekonomického rozvoje státu i kraje**. Tvoří téměř 74% celkového HDP Jihomoravské

ho kraje. Zároveň je **druhým nejvýkonnějším metropolitním** územím po Pražské metropolitní oblasti. V přepočtu na LHDP na obyvatele je se 703 183 Kč třetím nejvýkonnějším územím mezi metropolitními oblastmi a aglomeracemi. V BMO jsou v přepočtu na obyvatele nejvýkonnější **Modřice, Brno a Rajhrad**. Přehledná infografika na našem webu ukazuje podrobnější výsledky a porovnání jak s ostatními územími, tak v rámci samotné BMO.

Analýza dat mobilních operátorů

Zajímavé datové podklady, které nám pomáhají lépe a podrobněji poznat pohyb a koncentraci obyvatel v metropolitní oblasti, poskytují **data ze SIM karet mobilních operátorů**. Součástí sběru dat jsou i informace o počtu obyvatel přítomných na území jednotlivých obcí. Tato data jsme se rozhodli blíže analyzovat pro území Brněnské metropolitní oblasti. Údaje ze SIM karet jsme rozdělili na dvě rozdílná roční období (zima a léto) a zkoumali jsme, **jak se přítomnost lidí v prostoru mění během všedního dne a víkendu**. Současně nás zajímalo, kde se lidé nejvíce pohybují během pracovních hodin ve dne a v noci. Vytvořili jsme samostatnou **interaktivní mapu**, která zachycuje průměrný rozdíl v počtu přítomných obyvatel v daném časovém úseku oproti statistice obvykle bydlících.





Lídrem mezinárodního projektu

Mezinárodní projekt MECOG-CE, spolufinancovaný z programu Interreg CENTRAL EUROPE, se zaměřuje na **posilování metropolitní spolupráce a řízení ve střední Evropě**. Do projektu je zapojeno 15 partnerů ze sedmi zemí a Brno jej řídí od roku 2023. Rok 2024 byl ve **znamení učení se** – především formou klastrů, kterých jsou jednotlivé metropolitní oblasti součástí.



Partneři projektu MECOG-CE

Co jsme v roce 2024 dokázali?

- V lednu jsme společně s dalšími stakeholdery Brněnské metropolitní oblasti vybrali **pět nástrojů dobré praxe** z Turína, Varšavy, Stuttgartu a Berlína. Tyto nástroje považovali zúčastnění za nejpřínosnější směrem k posilování metropolitní spolupráce u nás. Schválili jsme **Společnou metropolitní vizi** – dokument sloužící k prosazování zájmů metropolitních oblastí na národní a evropské úrovni.
- Dokončili jsme se Slezskou univerzitou v Katovicích **komplexní analýzu systémů metropolitní správy** v partnerských metropolitních oblastech společně s identifikací **76 příkladů dobré praxe** posilujících metropolitní spolupráci.
- Ve Stuttgartu jsme během projektového setkání společně **založili pět učících klastrů**. Ty se zabývají vybranými nástroji dobré praxe. Klastry tvoří zástupci metropolitních oblastí, jejichž cílem je vzájemně se učit o jednotlivých příkladech dobré praxe.
- **Pilotní akce:** Partneři projektu testovali konkrétní nástroje, například participativní přístup k revitalizaci čtvrtí v Ostravě nebo integraci dopravních systémů ve Varšavě. Účelem těchto akcí bylo testování **možnosti přenosu daných nástrojů na území metropolitních oblastí** a regionů.
- Zahájili jsme tzv. **třetí pracovní balíček** pod vedením Metropolitního výzkumného institutu v Budapešti. Tato fáze se zaměřuje na vypracování strategie a akčních plánů pro posílení spolupráce a řízení v metropolitních oblastech.

Význam pro Brněnskou metropolitní oblast

Brno jako vedoucí partner nejen koordinovalo jednotlivé aktivity projektu, ale zároveň ze své pozice sdílelo například **informace o dotazníkovém šetření mezi starosty BMO**. Dotazníkové šetření chtějí do svých území přenést **Metropolitní město Turín či Ostrava**. Zapojili jsme se do třech klastrů, které se tematicky zaměřují na nástroj **potravinových čtvrtí, fungování Varšavské metropolitní asociace a Meziobecního soudského fóra**, které sdružuje město Berlín, jeho městské části a okolní obce.



Společná metropolitní vize

- Metropolitní oblasti jsou hnacími silami odolného a udržitelného rozvoje.
- K plnému využití potenciálu potřebují dostatek kompetencí a zdrojů.
- Metropolitní oblasti musí být zapojené do urbánní politiky na evropské a národní úrovni.
- Je třeba posílit jejich institucionální kapacitu a status.
- Pro efektivní řízení metropolitních oblastí je nezbytné posílit jejich financování.





Potravinová spolupráce se stala novým tématem pro Brněnskou metropolitní oblast

K tématu potravinové spolupráce jsme se dostali díky účasti v mezinárodním projektu MECOG-CE. Během výměny zkušeností s partnery z ČR i zahraničí nás zaujalo právě to, jak v jiných regionech **přístupují k udržitelnosti, podpoře krátkých dodavatelských řetězců a spolupráci s lokálními producenty**. Konkrétní inspirací se stala tzv. „potravinová čtvrť“ fungující v italském Metropolitním městě Turín.

V průběhu roku 2024 jsme se do tématu, jehož cílem je dostat lokální produkty blíže k odběratelům, více ponořili. Díky projektu MECOG-CE jsme jako pilotní akci vypracovali **Analýzu potenciálu potravinové spolupráce**, která mapuje zemědělskou činnost a místní produkci v BMO. Setkali jsme se s různými subjekty, které se tématem zabývají, a učili se o podobných iniciativách v Rakousku či Francii. Díky těmto aktivitám vnímáme, že k dosažení hmatatelných výsledků je třeba **mnohostranná dlouhodobá spolupráce propojující zájmy města, okolních obcí a dalších aktérů**.

Pro zástupce neziskových organizací, obcí, místních akčních skupin, Jihomoravského kraje či zemědělců jsme 5. listopadu pořádali workshop. Všichni zapojení se shodli, že důležitá je **koordinace**. Respektive, že vzájemná spolupráce a její koordinace jako taková je nezbytná.

Během workshopu jsme také společně vybrali tři prioritní témata pro posilování potravinové spolupráce:

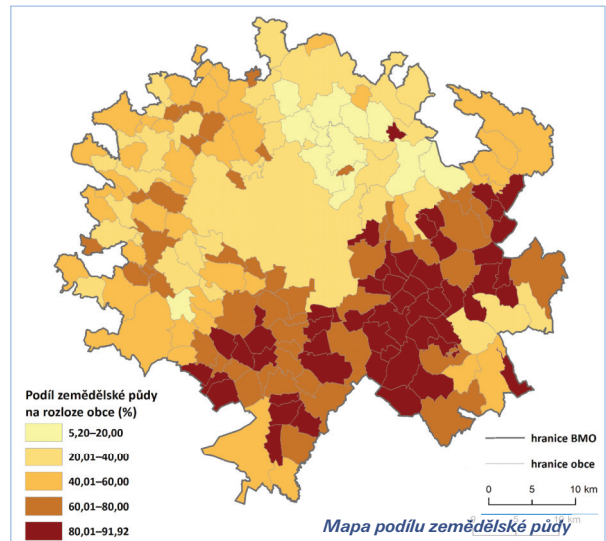
- **Podpora využívání lokálních potravin ve veřejném stravování** – téma, které bude mít za cíl zvýšit využití lokálních produktů ve veřejném stravování, např. školních jídelnách, nemocnicích či domovech seniorů.
- **Podpora lokálních distribučních potravinových sítí** – cílem je zvýšit odbyt regionální produkce se zaměřením na jednotlivce a zajistit krátké dodavatelské řetězce.
- **Podpora spolupráce zemědělců v oblasti vyrovnávání se se změnami klimatu a podpora ekologického zemědělství** – cílem jsou adaptační a motivační opatření k rozvoji tématu a udržitelných forem hospodaření.

V roce 2025 plánujeme vytvořit pracovní skupiny a akční plán.



Hlavní závěry Analýzy potenciálu potravinové spolupráce

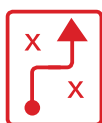
- Zemědělská půda tvoří 52,7% Brněnské metropolitní oblasti, z toho nejvíce v SO ORP Židlochovice (80 %).
- Význam jihovýchodní části Brněnské metropolitní oblasti – převažující zemědělské plochy.
- Mezi primárně pěstované plodiny patří obiloviny, luskoviny a zelenina. Intenzita chovu je nižší.
- BMO je potravinově soběstačná pouze v rámci pěstování pšenice.
- V území působí přes 7 000 ekonomických subjektů v zemědělství a souvisejících činnostech – převládají podniky se středně velkou a velkou plochou obhospodařované půdy.
- Ekologické zemědělství se rozvíjí velmi pomalu – pouze 83 zemědělců se mu na úrovni BMO věnuje.



ROK 2024 V ČÍSLECH



- 19 vyhlášených výzev nositele ITI;
- 17 setkání pracovních skupin ŘV BMO, z toho 5krát per rollam;
- 7 jednání Řídicího výboru BMO, z toho 3krát per rollam;
- 4 materiály podané do Rady města Brna;
- 2 materiály podané do Zastupitelstva města Brna;
- 2 schválené aktualizace ISR BMO 21+;
- 5 rozeslaných dotačních občasníků;
- 1 stanovisko k budoucnosti metropolitní spolupráce po roce 2027.



PROJEKTY

- 38 podpořených projektů;
- 1 strategický integrovaný projekt EU (Integrované řešení Rosa Coeli);
- 1,3 miliardy korun alokovaných na projekty v roce 2024 z ITI;
- 48 projektů v realizaci/s právním aktem z období 2021+;
- 3 formálně ukončené projekty z období 2014–2020;
- 6 formálně ukončených projektů z období 2021+;
- 1 vítěz soutěže Komunální projekt roku 2024.



WEB

- 3 nové sekce na webu;
- 30 zveřejněných aktualit;
- 3:04 průměrná doba uživatele strávená na stránce;
- 1 nová mapová aplikace;
- 12 otevřených datových sad na webu data.brno.cz.



NEWSLETTER

- 679 přihlášených odběratelů;
- 25 nových odběratelů v roce 2024;
- 4 poslané newslettery.



ZAHRANIČNÍ A VÝZKUMNÉ AKTIVITY

- 1 příklad dobré praxe v publikaci belgického předsednictví Rady EU;
- 1 pilotní akce v rámci projektu MECOG-CE;
- 1 setkání pracovní skupiny Metropolitní oblasti sítě Eurocities v Brně;
- 4 vyžádané prezentace strategie Brněnské metropolitní oblasti na zahraničních seminářích;
- 4 vyžádané přednášky o BMO na univerzitách.

Vydalo:
Statutární město Brno
Odbor strategického rozvoje a spolupráce
Oddělení řízení ITI a metropolitní spolupráce
Husova 12, 602 00 Brno

Zpracoval:
GRAFEX-AGENCY s.r.o.

