

Jednání členů Pracovní skupiny ŘV BMO

HORIZONTÁLNÍ

27. 6. 2024, 13:00
Urban centrum Brno

#jednejmetropolitne



Program dnešního **jednání**

zvukový záznam, zápis, věcný koordinátor: **Petr Šašinka**

- A. Stručné aktuality k rozvoji Brněnské metropolitní oblasti a podoby metropolitní spolupráce po roce 2027
- B. Představení 3 projektových záměrů – výzev č. 38, 40 (IROP), 39 (OPTAK), jednací řád PS – revize, další postup
- C. Představení nového webu BMO vč. datové aplikace a vizualizací dat o Brněnské metropolitní oblasti, další postup, reflexe, diskuse
- D. Aktuální informace o průběhu mezinárodního projektu MECOG-CE, který zkoumá vhodné nástroje metropolitní spolupráce a řízení, představení nástroje testovaného v Brněnské metropolitní oblasti, diskuse

Předpokládaný konec: 14:30

A.

Stručné aktuality k rozvoji Brněnské metropolitní oblasti a podoby metropolitní spolupráce

Petr Šašinka

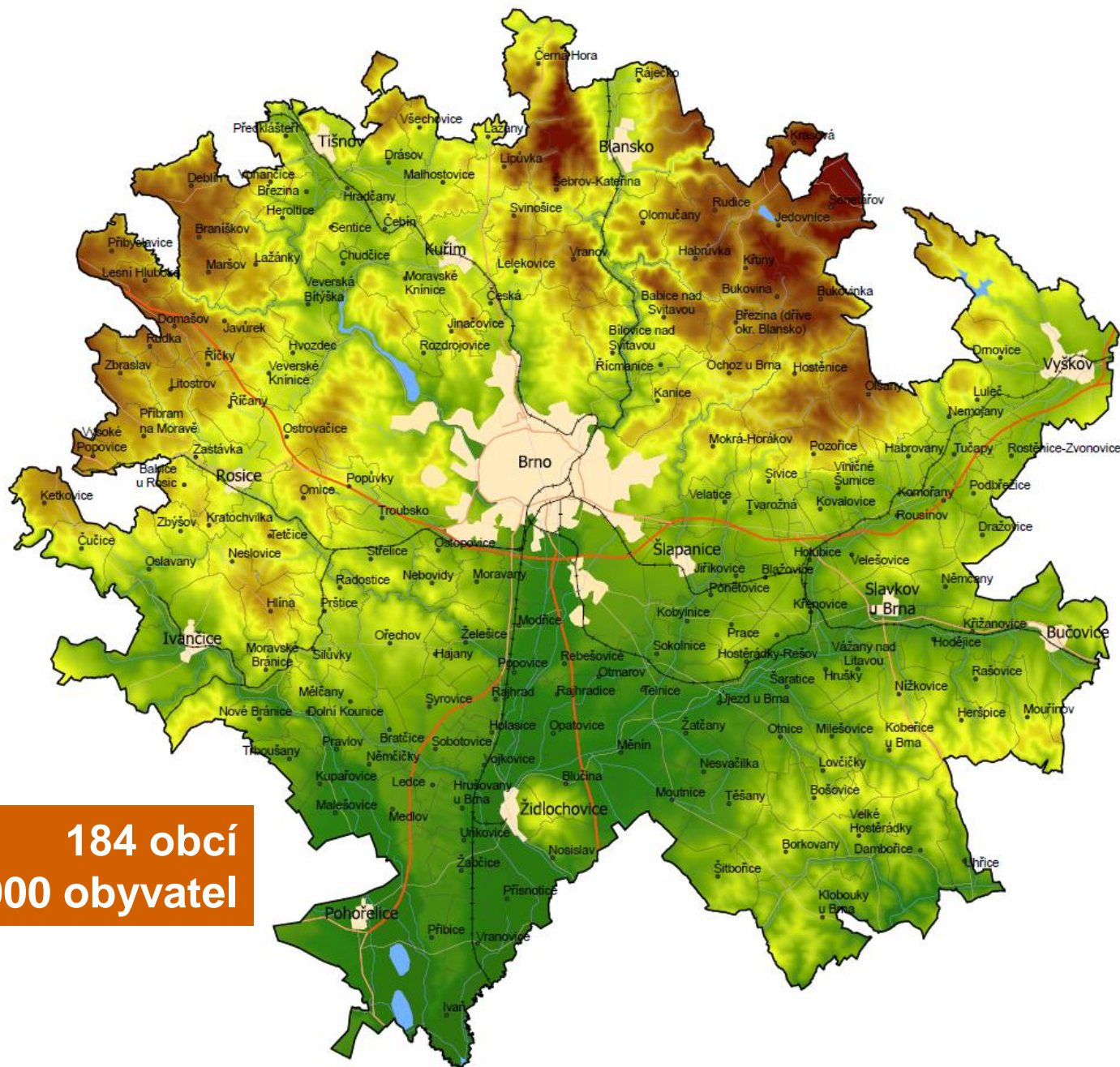
Co se povedlo díky ITI v ČR

Integrované územní investice (ITI) **fungují v ČR již 10 let**; posun z role nositele a implementátora nástroje ITI (období 2014–2020) do širší pozice významného aktéra regionálního rozvoje v ČR;

- Koncepční přístup k rozvoji funkčního území založený **na datech, analýzách a strategiích**;
- **Důsledně uplatňovaný partnerský přístup** s vytvořenou stabilní koordinační a řídicí strukturou (expertní týmy, PS, ŘV), ale i neformální síťování v území;
- **Uplatňování integrovaného přístupu** založeného na vzájemných synergiích a územních potřebách propojujících více témat a aktérů, finančních zdrojů (nejen kohezních) a měřítek (město-venkov);
- Unikátní nadobecní přístup, který se zabývá **rozvojem funkčního městského území bez ohledu na administrativní hranice** s důrazem na strategická metropolitní témata, jimž se dříve nikdo systematicky nevěnoval;
- schopnost **prioritizace a shody na klíčových intervencích** pro dané území;
- paleta konkrétních **úspěšně realizovaných integrovaných projektů**.

Poziční dokument MO/A 2028+

- Vyjednávání podoby období po roce 2027 se již rozběhlo na národní i EU úrovni
- Postupně se zveřejňují pozice jednotlivých územních partnerů (první AK ČR – leden 2024)
- Pozice MO/A ČR k budoucnosti metropolitní spolupráce po roce 2027 akcentuje zejména dlouhodobé pozitivní zkušenosti nositelských měst ITI a jejich zázemí s implementací tohoto nástroje a zároveň význam metropolitních oblastí/aglomerací jako důležitého aktéra regionálního rozvoje
- Pozice usiluje především o kontinuitu uplatňování nástroje ITI na úrovni metropolitních oblastí a aglomerací a jejich ukotvení v zákoně č. 248/2000 Sb., o podpoře regionálního rozvoje (**návrh novelizace zákona připraven**)
- Na znění pozice shoda všech statutárních měst (projednáno 7. 3.)
- Poté bude prezentována územním partnerům (5. 4.) a zaslána zástupcům MMR a na vědomí i dalším resortům, Evropské komisi (DG Regio), Vládě ČR a dalším relevantním subjektům.



184 obcí
722 000 obyvatel



B | R | N | O

SPOLEČNĚ se
zasadíme o to, aby
se Brněnská
metropolitní oblast
UDRŽITELNĚ a
VYVÁŽENĚ rozvíjela
v **PŘÍJEMNÉ** a
PROSPERUJÍCÍ
místo pro život.

Alokace ITI ve strategii 21+



Operační programy EU	Finanční alokace (v mil. Kč) pro projekty BMO – dotační prostředky	Zazávazkovaná alokace projektů s kladným stanoviskem ŘV BMO (vč. aktuálně hodnocených ŘV BMO (mil. Kč))	Finanční alokace dle projektů zaregistrovaných v MS2021+ (mil. Kč)	Projekty schválené k financování (mil. Kč; vč. dokončených)	Dokončené projekty (v mil. Kč)
IROP	2 867,5	2 302,5	1 782,2	1 323,9	340,9
OPŽP	203,5	170,4	0,0	0,0	0,0
OPD	4 606,6	3 720,1	3 720,1	0,0	0,0
OPTAK	cca 250,0	200,0	0,0	0,0	0,0
OPZ+	78,0	78,0	78,0	78,0	0,0
Σ	8 000	6 471,0	5 580,3	1 401,9	340,9

- V pozitivním stavu se aktuálně nachází 97 projektů za 6,2 mld. Kč, z toho 38 projektů na území města Brna (4,8 mld. Kč), 59 projektů v zázemí (cca 1,3 mld. Kč)
- Pod právním aktem je 53 projektů za 1,4 mld. Kč, z toho 4 projekty dokončené
- BMO je nejrychleji čerpající metropolitní oblast v ČR v období EU 2021-2027

Počet projektů v BMO (2021+)

Počet projektů v BMO (2021+)



Počet projektů v Brněnské metropolitní oblasti - počet se počítá podle toho, jak si přiblížíte výřez mapy.

Počet projektů v Brně a zázemí...

Počet projektů v Brně a zázemí (2021+)



Více projektů bylo podpořeno v zázemí města Brna.

B.

**Představení projektových záměrů
výzvy č. 38 – 40 (Cestovní ruch, Služby
infrastruktury a Muzea), diskuse**

Eva Matulová

Strategická část ISR BMO 21+ (prioritní oblasti a PS)

<i>Prioritní oblast</i>	<i>Pracovní skupiny</i>	<i>Témata řešená danou PS</i>
Mobilita	Udržitelná mobilita	A. Metropolitní/lokální udržitelná mobilita B. Globální dostupnost BMO
Životní prostředí	Životní prostředí	C. Voda a krajina v BMO D. Odpadové hospodářství v BMO E. Moderní a bezpečná energetika v BMO
Veřejné služby	Vzdělávání	F. Školství a vzdělávání v BMO
	Sociální oblast	G. Infrastruktura a služby pro potřebné/ohrožené obyvatele
Koordinace rozvoje	Horizontální pracovní skupina	I. Rezidenční a komerční výstavba v BMO H. Rozvoj a institucionalizace spolupráce v BMO J. Trávení volného času v BMO

Metropolitní téma a opatření **ISR BMO 21+**

<i>Metropolitní téma</i>	<i>Cíl strategie</i>	<i>Opatření ISR BMO 21+</i>
Téma H: Rozvoj a institucionalizace spolupráce v BMO	H.I: Posílit systém spolupráce v BMO	H.1: Rozvoj stávajících forem spolupráce H.2: Vytvoření instituce zodpovědné za koordinovaný rozvoj BMO H.3: Společné financování vybraných potřeb H.4: Tvorba společné image a marketingu BMO
Téma I: Rezidenční a komerční výstavba v BMO	I.I: Usměrnit rozvoj rezidenční a komerční výstavby ve vztahu k podmínkám v území a podpořit polycentrický rozvoj BMO (podpora menších sekundárních center)	I.1: Propojení strategického a územního plánování v BMO I.2: Koordinace ploch pro budoucí rezidenční a komerční výstavbu I.3: Posílení služeb a zaměstnanosti v zázemí Brna v zájmu odlehčení jádrovému městu
Téma J: Trávení volného času v BMO	J.I: Posílit rozvoj volnočasových lokalit s nadmístním významem	J.1: Rozvoj rekreačních a volnočasových aktivit J.2: Propagace a propojování nabídky trávení volného času J.3: Obnova a udržení kulturního dědictví

Finanční prostředky pro ISR BMO 21+ v aktivitách Památky, Muzea a Cestovní ruch (IROP)

OP 21-27	Specifický cíl	Typové aktivity dle ISR BMO 21+	Alokace (mil. Kč)	Zaalokováno (mil. Kč)	Zbývá (mil. Kč)
IROP	SC 4.4 Posilování úlohy kultury a udržitelného cestovního ruchu v hospodářském rozvoji, sociálním začleňování a sociálních inovacích	Památky	57,1	56,0	1,1
		Muzea	37,9	37,9	0,0
		Cestovní ruch	61,6	61,6	0,0
		Σ	156,6	155,5	1,1

Finanční prostředky pro ISR BMO 21+ (OP TAK)

- Programový rámec OP TAK schválen ŘO 18. 6. 2024
- Na seznamu 2 projekty

OP 21-27	Specifický cíl	Typové aktivity dle ISR BMO 21+	Alokace (mil. Kč)	Zaallokováno (mil. Kč)	Zbývá (mil. Kč)
OP TAK	SC 1.1 Rozvoj a posílení výzkumných a inovačních kapacit a zavádění pokročilých technologií	VTP, kreativní centra	250	200	50
		Σ 250 000 000 Kč			

Jednací řád PS – **revize**

- Vydáno metodické stanovisko MP INRAP č. 3 – standardizace postupů nositelů nástroje ITI pro PS i ŘV BMO
- Formální úpravy – zpřesnění terminologie a role členů týmu manažera ISR BMO
- Doplněny lhůty pro zasílání podkladů, zveřejňování zápisu z jednání
- **Změna u hlasování per rollam – zrušen institut tichého souhlasu za „zdržuji se“ – nutné tedy aktivně hlasovat!**

Návrh usnesení:

***„PS ŘV BMO Horizontální bere na vědomí
upravený jednací řád PS BMO.“***

Aktualizované postupy nositele (pro IROP)_platnost od dubna 2024

- Metodické stanovisko č. 3 MP INRAP – zpřísnění posuzování projektů – **parametry projektu musí být shodné s informacemi v programovém rámci** (IROP umožňuje mírné odchylky v názvu projektu, v žadateli a v požadované dotaci EU)
- IROP posuzuje změny v projektech oproti programovému rámci v těchto oblastech:
 - **Název projektu** – ideálně stejný, název musí mít shodnou podstatnou část, může být doplněn, upřesněn nebo zkrácen.
 - **Žadatel** – musí být shodný s žadatelem uvedeným u daného projektu na seznamu projektů daného programového rámce. Výjimkou zřizovatel a zřízená organizace (možnost změny).
 - **Popis hlavních aktivit** – informace o cíli, zaměření a aktivitách projektu jsou podstatnou částí shodné s informacemi v programovém rámci.
 - **Požadovaná dotace EU** – může být nižší, než je uvedeno na seznamu strategických projektů, nebo nesmí překročit 10% navýšení dotace EU.

Odchyly v uvedených parametrech mohou být **podstatné a nepodstatné** (dle vlivu na aktualizaci programového rámce):

1. Nepodstatné odchyly

- Popis hlavních aktivit projektu: **zpřesnění popisu, rozšíření aktivit nezakládající změnu požadované dotace nad rámec tolerance, částečné změny aktivit, jež nemají dopad na cíle a směřování projektu**
- Požadovaná dotace EU: **navýšení dotace EU o max 10 %, snížení dotace EU**
- **Projekt získá stanovisko o souladu s ISR BMO 21+**

2. Podstatné odchyly

A: administrativní aktualizace programového rámce

- Popis hlavních aktivit: **změny aktivit a směřování projektu, jež nemají dopad na cíle projektu**
- Požadovaná dotace EU – **navýšení dotace EU o více než 10 %**
- **Nutno aktualizovat seznam strategických projektů programového rámce, kladné stanovisko o souladu vydáno až po schválení seznamu ze strany ŘO a potvrzení souladu ze strany ŘV BMO**

B: projektová aktualizace programového rámce

- Popis hlavních aktivit projektu: **změna původního záměru – informace o cíli, zaměření a aktivitách projektu nejsou podstatnou částí shodné s informacemi v programovém rámci, došlo tedy k podstatným změnám v popisu aktivit projektu, které mění cíle a směřování projektu.**
- **Kladné stanovisko není vydáno, projekt se musí přihlásit do případné aktualizace programového rámce**

Návrh usnesení:

***„PS ŘV BMO Horizontální bere na vědomí
aktualizované postupy nositele.“***

Představení **projektových záměrů**

- představení projektových záměrů žadatelem
- doplňující dotazy a diskuse ze strany PS
- představení stanoviska manažera ITI
- jmenování subjektů, které nerozhodují (jsou ve střetu zájmů)
- představení usnesení
- konsenzuální rozhodování (pokud nelze, pak klasické hlasování se sčítáním hlasů)

Představení projektového záměru:

- max. 5 minut bez prezentace s použitím maximálně 1 vizualizace
- jedna osoba na projekt

Kritéria ŘV BMO pro posouzení souladu PZ s ISR BMO 21+ (delegovaná na PS)

Kritéria přijatelnosti	ANO/NE/NR
Projekt popisuje přínos k deklarovanému integrovanému řešení.	
Potřebnost realizace projektu je odůvodněná.	
Projekt popisuje pozitivní dopad projektu na území BMO.	
Projekt je v souladu s harmonogramem uvedeným ve výzvě.	
STANOVISKO PS:	

Návrh usnesení:

„PS ŘV BMO Horizontální **doporučuje** ŘV BMO udělit kladné stanovisko o souladu s integrovanou strategií projektovému záměru XXX.“

Přihlášené záměry – 39. výzva nositele

Operační program Technologie a aplikace pro konkurenceschopnost (OP TAK)

Výzva: Služby infrastruktury v BMO

- Alokace výzvy: **250 000 000** Kč dotace EU
- Alokace přeložených záměrů: **200 000 000** Kč dotace EU
- **Nejzazší termín pro předložení plné projektové žádosti: 20. září 2024**

projekt	žadatel	dotace EU
Rozvoj Technologického parku – Budova D	Technologický Park Brno, a.s.	200 000 000 Kč

Přihlášené záměry – 38. výzva nositele

Integrovaný regionální operační program (IROP)

Výzva: Rozvoj rekreačních a volnočasových aktivit – Cestovní ruch II

- Alokace výzvy: **53 594 009** Kč dotace EU
- Alokace přeložených záměrů: **53 594 009** Kč dotace EU
- Nejzazší termín pro předložení plné projektové žádosti: **31. října 2024**

projekt	žadatel	dotace EU
Vstupní objekt s parkovištěm pro Zoo Brno - 1. etapa	Zoo Brno a stanice zájmových činností, příspěvková organizace	53 594 009 Kč

Programový rámec BMO (IROP)

– opatření **Veřejná infrastruktura udržitelného cestovního ruchu**

Návrh usnesení:

*„PS ŘV BMO Horizontální **doporučuje** ŘV BMO schválit aktualizovaný programový rámec IROP, aktivita **Veřejná infrastruktura udržitelného cestovního ruchu**, v předkládaném znění.“*

Programový rámec BMO (IROP)

– opatření **Veřejná infrastruktura udržitelného cestovního ruchu**

Návrh usnesení:

*„PS ŘV BMO Horizontální **doporučuje** ŘV BMO udělit kladné stanovisko o souladu s integrovanou strategií projektovému záměru Vstupní objekt s parkovištěm pro Zoo Brno - 1. etapa na základě aktuálně schváleného programového rámce IROP, opatření **Veřejná infrastruktura udržitelného cestovního ruchu**.“*

Přihlášené záměry – 40. výzva nositele

Integrovaný regionální operační program (IROP)

Výzva: **Obnova a udržení kulturního dědictví – Muzea II**

Alokace výzvy: **9 943 503 Kč** dotace EU

- Alokace přeložených záměrů: **9 943 503 Kč** dotace EU
- **Nejzazší termín pro předložení plné projektové žádosti: 31. října 2024**

projekt	žadatel	dotace EU
Rekonstrukce zámecké kočárovny – depozitář měřicí techniky	Muzeum Blanenska, příspěvková organizace	9 943 503 Kč

Programový rámec BMO (IROP)

– opatření **Revitalizace, odborná infrastruktura a vybavení pro činnost muzeí**

Návrh usnesení:

*„PS ŘV BMO Horizontální **doporučuje** ŘV BMO schválit aktualizovaný programový rámec IROP, opatření Revitalizace, odborná infrastruktura a vybavení pro činnost muzeí, v předkládaném znění.“*

Programový rámec BMO (IROP)



– opatření **Revitalizace, odborná infrastruktura a vybavení pro činnost muzeí**

Návrh usnesení:

*„PS ŘV BMO Horizontální **doporučuje** ŘV BMO udělit kladné stanovisko o souladu s integrovanou strategií projektovému záměru Rekonstrukce zámecké kočárovny – depozitář měřicí techniky na základě aktuálně schváleného programového rámce IROP, opatření Revitalizace, odborná infrastruktura a vybavení pro činnost muzeí.“*

Přehled projektů a čerpání – Cestovní ruch

Opatření strategie	Opatření programového rámce	Celková alokace	Zaalokováno	Zbývá
J.1: Rozvoj rekreačních a volnočasových aktivit	Veřejná infrastruktura udržitelného cestovního ruchu	61 594 009 Kč	61 594 009 Kč	0 Kč

Podané projektové záměry

Název projektu	Nositel projektu	Dotace EU
Vstupní objekt s parkovištěm pro Zoo Brno - 1. etapa	Zoo Brno a stanice zájmových činností, příspěvková organizace	53 594 009 Kč
Revitalizace kláštera Rosa Coeli - infocentrum	Biskupství brněnské	8 000 000 Kč

Přehled projektů a čerpání – Muzea

Opatření strategie	Opatření programového rámce	Celková alokace	Zaalokováno	Zbývá
J.3: Obnova a udržení kulturního dědictví	Revitalizace, odborná infrastruktura a vybavení pro činnost muzeí	37 943 503 Kč	37 943 503 Kč	0 Kč

Podané projektové záměry

Název projektu	Nositel projektu	Dotace EU
Napoleonská expozice – Slavkov a Evropa v období napoleonských válek	Město Slavkov u Brna	28 000 000 Kč
Rekonstrukce zámecké kočárovny – depozitář měřicí techniky	Muzeum Blanenska, příspěvková organizace	9 943 503 Kč

Harmonogram plánovaných výzev v oblasti horizontální PS – 2. pololetí 2024

- Na 2. polovinu roku 2024 nejsou výzvy nositele v aktivitách Cestovní ruch, Muzea, Památky a Služby infrastruktury v plánu.
- Pokud se uvolní alokace (např. stávající projekty ušetří nebo odstoupí), budou vypsány v 1. polovině roku 2025.

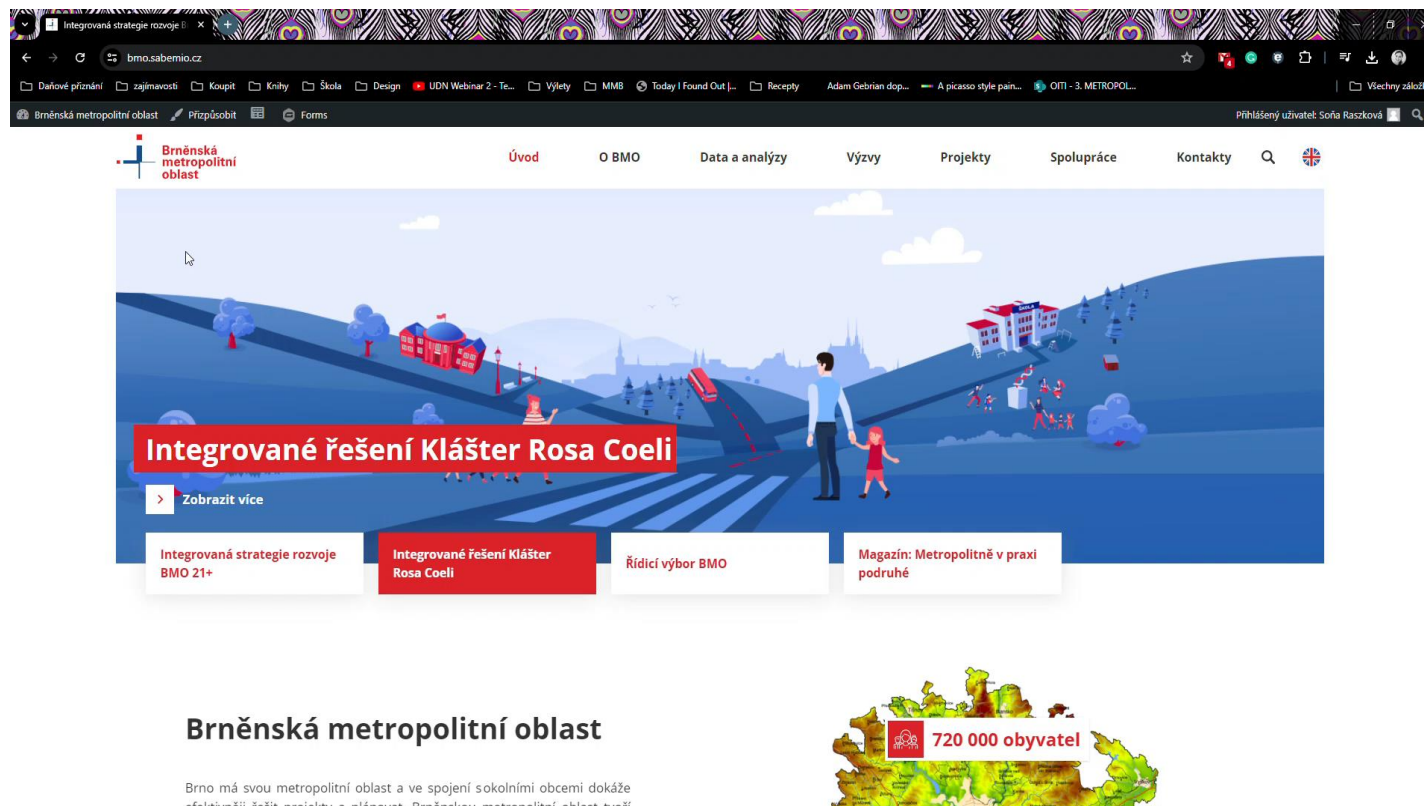
C.

Představení nového webu BMO vč. datové aplikace a vizualizací dat o Brněnské metropolitní oblasti, další postup, reflexe, diskuse

Soňa Raszková, Matouš Čanda

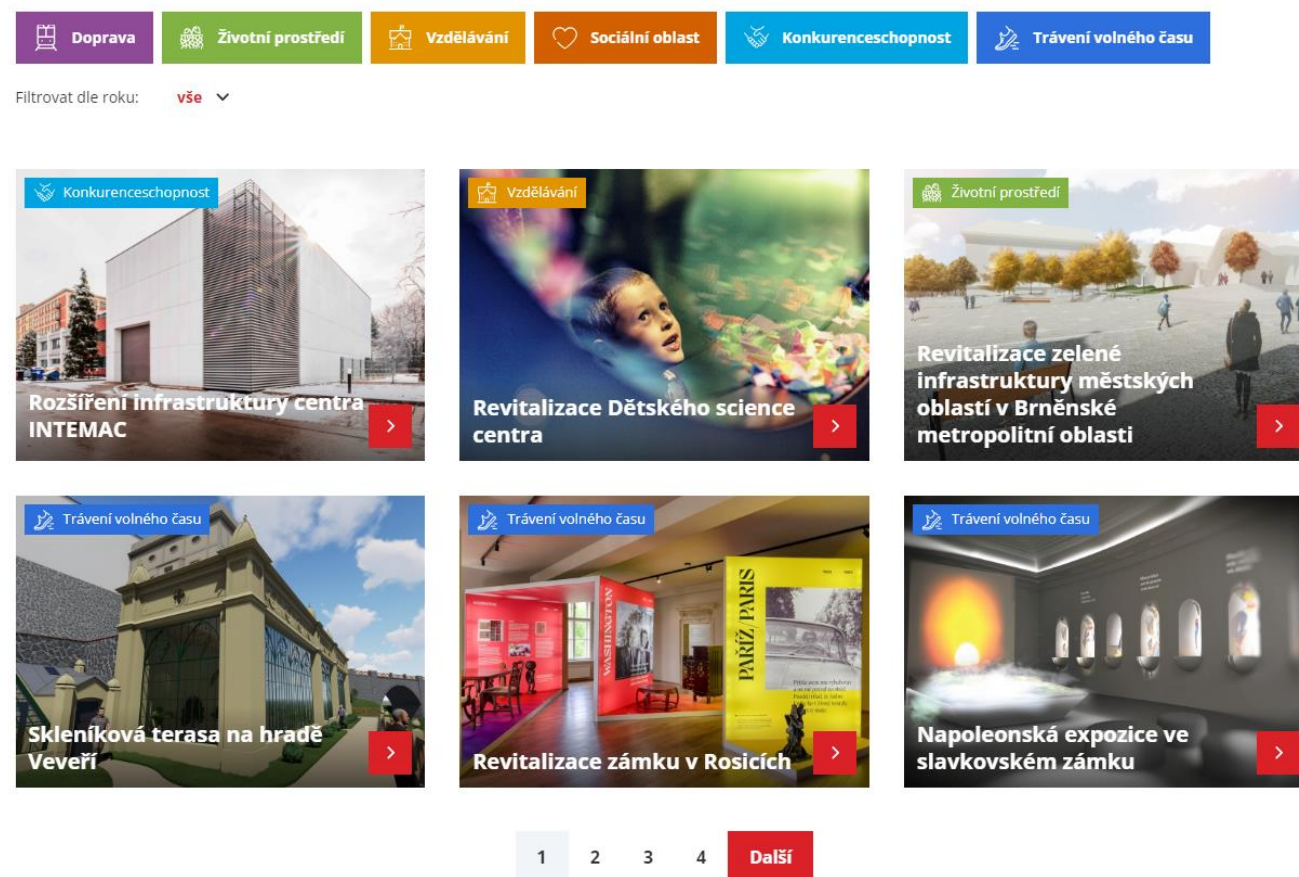
Nový web **metropolitni.brno.cz**

- Leden – červen 2024
- Cíl: aktualizace webu metropolitni.brno.cz
- Moderní, interaktivní přehlednější web, responzivita na mobilních zařízeních a tabletech
- Nové sekce
 - **Projekty**
 - **Spolupráce**
 - **Data a analýzy**



Metropolitní projekty a integrovaná řešení

- Podrobný souhrn integrovaných řešení a podpořených projektů skrze nástroj ITI (a nejen)
- Ve spolupráci s projektovými manažery
- Selektce dle tématu a programového období
- Rozšiřování a aktualizace



Spolupráce

- Shrnutí všech aktivit mimo ITI (metropolitní spolupráce je široké téma :-)
- Evropské sítě (Eurocities a METREX)
- Výzkumné projekty
- Metropolitní konference
- Spolupráce se studenty
- ... aneb vylepšujeme BMO

Síť METREX
Síť EUROCITIES
Výzkumné projekty
Metropolitní konference
Pro studenty

Jsme partneři

Brněnská metropolitní oblast je součástí dvou významných evropských sítí – sítě METREX a EUROCITIES. V síti působí experti Oddělení, kteří tak prezentují agendu metropolitní spolupráce navenek směrem k metropolitním oblastem a regionům v zahraničí. Brněnská metropolitní oblast se také pravidelně zapojuje do mezinárodních a výzkumných projektů, které posouvají metropolitní problematiku dále.

Síť METREX

Brněnská metropolitní oblast, jakožto lídr metropolitní spolupráce v České republice, je jediným českým zástupcem v prestižní evropské síti METREX. Síť evropských metropolitních regionů a oblastí se zaměřuje na výměnu vědeckých informací, odborných znalostí a zkušeností v oblasti územního plánování a rozvoje na úrovni metropolitních regionů a podporuje svou činností přenos znalostí mezi odborníky z celé Evropy a různými úrovněmi veřejné správy. BMO je zároveň součástí několika pracovních skupin sítě.

[Zobrazit více](#)



Mezinárodní a výzkumné projekty

Rozvíjíme Brněnskou metropolitní oblast skrze účast v různých projektech, které jsou zaměřené na posílení metropolitní spolupráce. Sdílení znalostí a zkušeností či hledání nových možností k rozvoji metropolitní spolupráce a jejího řízení, to jsou hlavní cíle jednotlivých mezinárodních či výzkumných projektů. Projekty zahrnují mnoho partnerů z řad měst, metropolitních oblastí či výzkumného a akademického sektoru. V současnosti jeden takový projekt i vedeme – jedná se o projekt MECOG-CE.

[Zobrazit více](#)



Vylepšujeme BMO

Financujeme metropolitní projekty a integrovaná řešení, pořádáme metropolitní konference s cílem zvýšit povědomí o metropolitní spolupráci u expertů na strategický a územní rozvoj. Šanci dáváme i studentům, připravujeme pro ně různé soutěže a zapojujeme je do chodu Oddělení.



Metropolitní konference

Pořádáme konference, které mají za cíl pozvednout metropolitní téma na národní, regionální i lokální úrovni. Účastní se jich zástupci měst, obcí, kraje, ministerstev či státních, akademických nebo neziskových organizací. Společně během konferencí debatují o přínosech této spolupráce či jejím posílení a legislativním ukotvení. Konference proběhly v letech 2019, 2022 a 2023.

[Zobrazit více](#)

Pro studenty

V rámci rozvoje Brněnské metropolitní oblasti se věnujeme také spolupráci se studenty, kteří tvoří její nedílnou součást. Pořádáme různé soutěže zaměřené na metropolitní rozvoj a nabízíme studentům možnost podílet se na chodu Brněnské metropolitní v rámci stáží u nás na oddělení. Spolupracujeme i s brněnskými univerzitami a v rámci předmětů zaměřených na regionální rozvoj prezentujeme naši práci.

[Zobrazit více](#)



Data na **metropolitní úrovni**

- Data a analýzy jsou **nejdůležitějším vstupem pro rozhodování na jakékoli úrovni**
- Sbíráme, analyzujeme a vyhodnocujeme data o BMO
 - vůbec první komplexní datová základna pro FUA v ČR
- Cílem je mít **území BMO datově mnohem lépe pokryto**
- Chceme vytvořit a průběžně aktualizovat databázi datových informací o BMO (časové řady, aktuální stav, budoucí predikce), díky které bude území BMO schopno adekvátně reagovat na změny v území a lépe předvídat a koordinovat budoucí rozvoj
=> Interaktivní informační analytickou aplikaci o BMO (ve vývoji)
- **A co na webu aktuálně naleznete?**

Ukázka výstupů

Témata

V rámci datové části analyzujeme data celkem v osmi tematických okruzích. Pod nimi naleznete zajímavé číselné údaje, výstupy v podobě interaktivních grafů, mapy a mapové aplikace a další zajímavé studie či články.

U jednotlivých grafů se zaměřujeme také na interpretaci a popis daných jevů. Velká část z nich má u sebe tlačítka, pod nimiž dané informace naleznete:



Popis a interpretace jevu a jeho vývoje v čase a prostoru BMO.



Vysvětlení ukazatele, případně postup výpočtu, metodika.



OBYVATELSTVO



BYDLENÍ



DOPRAVA



KONKURENCESCHOPNOST



VZDĚLÁVÁNÍ



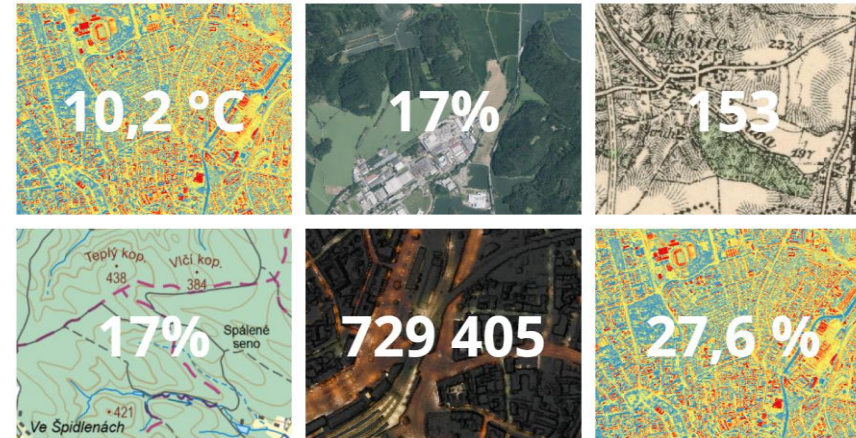
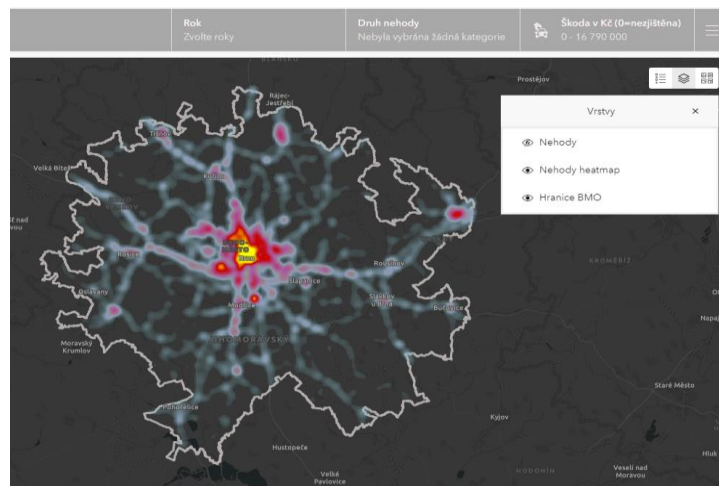
ŽIVOTNÍ PROSTŘEDÍ



VOLNÝ ČAS A TURISMUS

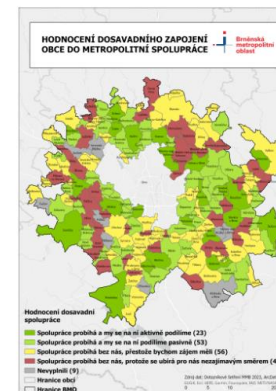


RŮZNÉ



Jak hodnotíte dosavadní zapojení Vaší obce do spolupráce v rámci Brněnské metropolitní oblasti?

Cca 40 % starostek a starostů se na probíhající spolupráci již pasivně či aktivně podílí. Necelá třetina uvedla, že se na probíhající spolupráci chce více podílet. Mírně přes 20 % dotazovaných odpovědělo, že se spolupráce ubírá pro ně nezajímavým směrem.



Hodnocení zapojení

- Spolupráce probíhá a my se na ni aktivně podílíme
- Spolupráce probíhá a my se na ni podílíme pasivně
- Spolupráce probíhá bez nás, přestože bychom zájem měli
- Spolupráce probíhá bez nás, protože se ubírá pro nás nezajímavým směrem



Intenzita vozidel na vybraných úsecích

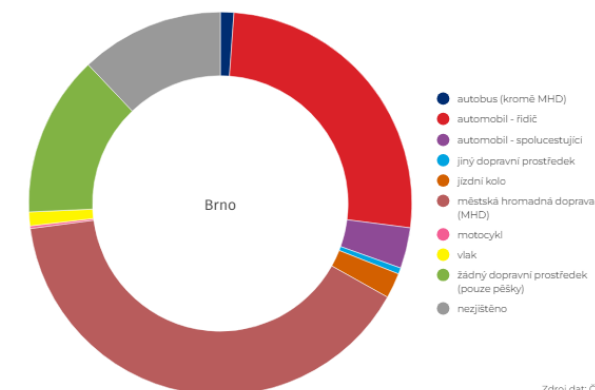
BMO pouze zázemí

Až na výjimky v rámci sledovaných úseků pozorujeme nárůst intenzity dopravy, a to zejména díky zvýšení počtu automobilů na 1 obyvatele a také růstem tranzitní a mezinárodní dopravy. Centrem nejvyššího počtu automobilové dopravy je samotné Brno. Největší intenzity jsou kromě dálnic D1 a D2 na výpadevých komunikacích do všech světových stranách (např. silnice č. 43 směřující severním směrem až k polským hranicím). Čím dál více roste intenzita také na městském okruhu (silnice č. 42), který je centrem častých uzavírek a dopravních komplikací nejen v důsledku realizace tzv. Velkého městského okruhu.



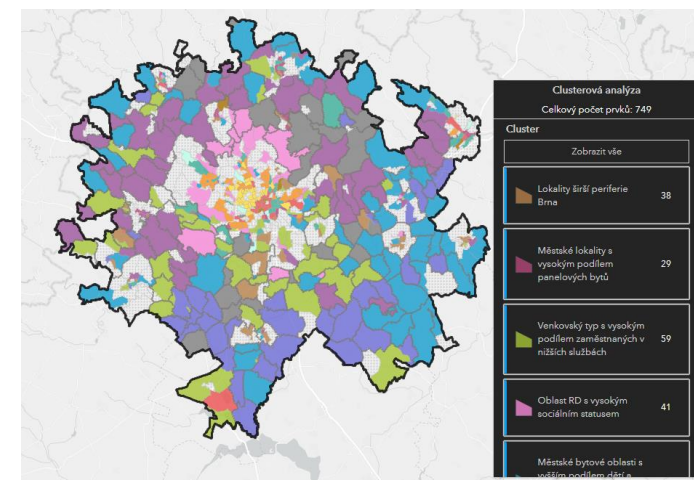
Podíl dopravních prostředků na dojíždě do práce a za vzděláním, SLDB 2021

Brno



Zdroj: RSD

Zdroj dat: ČSÚ



Další harmonogram

- Propagace metropolitních dat (průběžně)
- Publikace první verze interaktivní mapové aplikace (září 2024)
- Úprava a naformátování dat pro poskytování tzv. otevřených dat o BMO (záložka v katalogu na portálu data.brno) (srpen-září 2024)
- Rozšiřování datové a mapové základny, nové zdroje, nákup méně dostupných dat, aktualizace a úprava v závislosti na zpětné vazbě
- Datová soustava bude sloužit jako jeden z podkladů pro prostorovou vizi Brněnské metropolitní oblasti (podzim 2024)
- Spolupráce na národní metropolitní datové základně s ostatními MO/A a MMR

D.

**Aktuální informace o průběhu
mezinárodního projektu MECOG-CE, který
zkoumá vhodné nástroje metropolitní
spolupráce a řízení, představení nástroje
testovaného v BMO, diskuse**

Ondřej Cmoriak, Soňa Raszková

Mezinárodní projekt MECOG-CE

- Posílení metropolitní spolupráce a řízení ve střední Evropě
- Brno jako vedoucí partner (poprvé v rámci ČR)
- Cíl: najít nejlepší **nástroje, postupy a příklady dobré praxe pro posílení metropolitní spolupráce** a řízení ve střední Evropě a aplikovat je v metropolitních oblastech

04.2023

Project progress

03.2026

41%

Dosavadní výstupy projektu

- Identifikace výzev a příležitostí pro středoevropské metropolitní oblasti:
 - Tematické a procedurální výzvy.
 - Příležitosti.
 - Metropolitní dimenze v evropských a mezinárodních politikách.

Výzvy

Tematické výzvy

SPOLEČNÉ

- Klimatická změna,
- Udržitelná mobilita,
- Suburbanizace a rozšiřování měst,
- Populační změny,
- Zajištění dodávek energií.

ROZDÍLNÉ

- Rozdíly v narativu výzev vychází z místního a národního kontextu,
- Respondenti z Česka a Polska zdůrazňují reindustrializaci a ekonomickou transformaci,
- Respondenti z Německa a Itálie upozorňují na potřebu zelené transformace.

Procedurální výzvy

SPOLEČNÉ

- Odlišné typy obcí v metropolitních oblastech a jejich řízení/organizace,
- Roztržitost administrativní struktury,
- Nedostatek kompetencí a nástrojů pro plánování na metropolitní úrovni,
- Chybějící uznání přidané hodnoty metropolitní dimenze.

ROZDÍLNÉ

- Většina českých a polských respondentů uvádí absenci etablovaného institucionálního rámce pro spolupráci a nedostatečnou podporu metropolitní spolupráce ze strany národních orgánů,
- Němečtí a italské respondenti zdůrazňují aktivity, které by optimalizovaly stávající struktury a praktiky řízení.

Příležitosti

- Příznivé nastavení evropských nástrojů a politik, jako je ITI (Integrované územní investice), Nová lpská charta, Územní agenda 2030,
- Jednotnější narativ o metropolitní dimenzi v oficiálních evropských a mezinárodních politikách,

- Rozvoj metropolitní spolupráce v praxi demonstrující přínosy pro obce a další metropolitní aktéry,
- Zapojení do metropolitních sítí a projektů pro výměnu zkušeností,
- Propagace příkladů dobré praxe ukazující přínosy metropolitní spolupráce,

Dosavadní výstupy projektu

- Společná metropolitní vize:
 - Dokument prosazující metropolitní agendu na evropské a národní úrovni.
 - Tři části (vize, silné stránky a potřeby metropolitních oblastí).
 - Prezentována na evropské úrovni s cílem posílit metropolitní problematiku.
- Schválena na ŘV 28. května 2024.

WE ARE
THE METROPOLITAN
AREAS

OUR COMMON
METROPOLITAN
VISION

Adopted by MECOG-CE Metropolitan Cooperation and Governance in Central Europe Partnership of the City of Brno, Metropolitan City of Turin, Stuttgart Region Association, City of Ostrava, City of Warsaw, Joint Spatial Planning Department Berlin-Brandenburg.



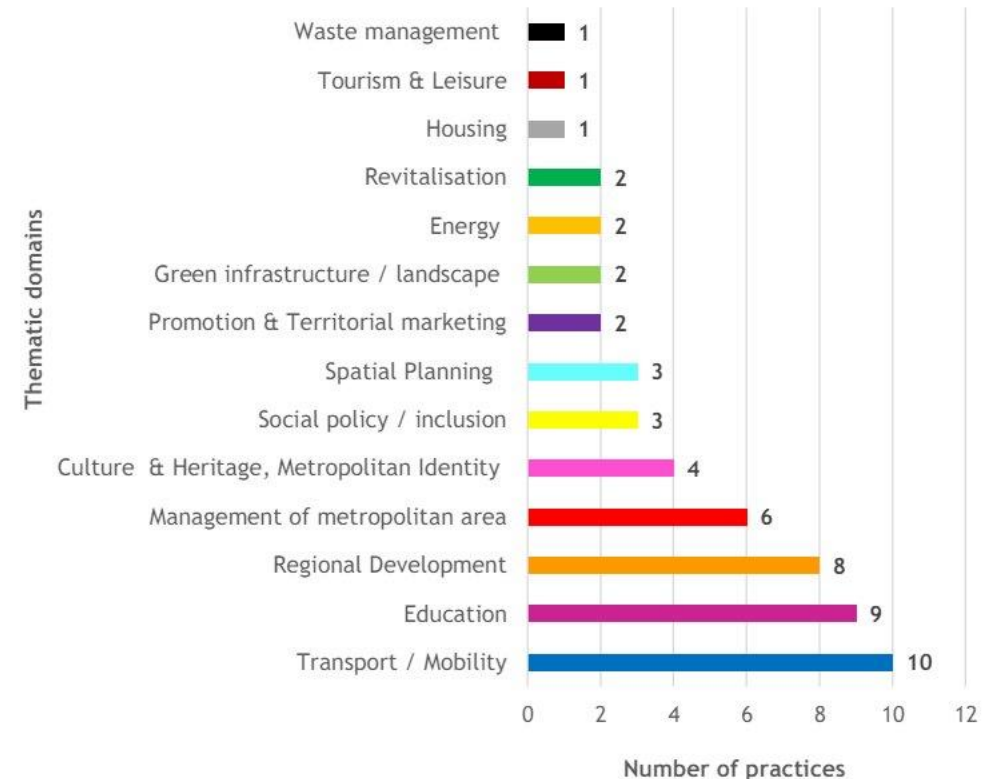
Společná metropolitní vize: co požadujeme

- **Emancipace a uznání**
 - Začlenění metropolitního problematiky do národních a evropských politik. Posílení metropolitní identity a uznání.
- **Institucionalizace metropolitních oblastí**
 - Vytvoření právního rámce, který usnadní účinnou metropolitní spolupráci, plánování a řízení. Podpora měkkých forem řízení. Posílení postavení metropolitních oblastí.
- **Metropolitní expertíza**
 - Smart metropolitní politiky a plánování. Metropolitní analýzy a odborné aktivity. Poskytování dat na míru pro metropolitní oblasti.



Dosavadní výstupy projektu

- Analýza jednotlivých metropolitních oblastí (management, struktura) a existujících příkladů dobré praxe a nástrojů posilujících metropolitní spolupráci a řízení:
 - 47 příkladů dobré praxe,
 - 14 tematických oblastí,
- 28 projektově zaměřených,
- 19 procesně zaměřených.
- Shrnutí za každou metropolitní oblast,
- Storymapa.



Dosavadní výstupy projektu

Best tools and practices

1. **LANDSCAPE PARK STUTTGART REGION** is a combination of joint planning in masterplans with municipalities + providing co-funding (50%) to implement the projects in order to not only protect, but upgrade the landscape. In a high-density place like Stuttgart Region, the natural environment and landscape are an essential basis for recreation, agriculture and forestry as well as ecological and climatic balance. Green and blue infrastructure are also crucial soft location factors in order to attract a qualified workforce. (VRS)



2. **S-BAHN STUTTGART** is the commuter rail service, acting as the backbone of the regional public transport. Every 15 minutes, an S-Bahn departs from each station in the Region. It is crucial for the Region's outskirts that 4 S-Bahn trains depart from their stations every hour. Meanwhile, in the Region's denser and more urban areas, an S-Bahn departs every 2 minutes. It is a unique situation that the Region is responsible for the S-Bahn, as it is most commonly within the competence of the state (Länder). (VRS)



2. **JOINT STATE DEVELOPMENT PLAN OF THE CAPITAL REGION BERLIN-BRANDENBURG (LEP HR)** is a comprehensive planning document covering both states, which represents a unique approach in Germany. Its main role is to regulate the land use and orientate the infrastructural development, but also to protect open spaces and natural resources. It steers (above all) the settlement development, following polycentric development along public transport (railway), and aiming at avoiding urban sprawl and keeping higher density of settlement in central places. The Plan is legally binding based on a state treaty and valid for a period of ten years at least. It is an example of a top-down practice of state planning, elaborated at the state level by the Joint Spatial Planning Department, but with joint strategic perspective and intensive consultations at the local level. It is one of the examples of initiatives falling under the scope of actions of the overall strategic framework of the capital region.



3. **BERLIN-BRANDENBURG TRANSPORT ASSOCIATION (VBB)** is a transport association for the states of Berlin and Brandenburg established in 1996 (see description of the governance structure above). It provides smooth public transport as well as joint and transparent ticketing in the entire region. There are some parts of the integral transport system that can be successfully transferred to other places, such as the joint ticketing or public transport plan.



4. **COMMUNITY SOCIAL CARE WORKER.** It is an initiative aiming at the introduction in small and remote communities (mountain test areas) of professionals able to support the accessibility of social services to the local population. The framework of the initiative was the SocialLab project developed within the 2014-2020 Interreg France-Italy Alcotra programme. The initiative focuses on the creation and management of community-oriented service based on innovative and collaborative practices. Its innovative aspect consists of the skilful use of the networking capacity in the area as health is not a metropolitan competence, but also of the perception of health as a holistic concept encompassing different domains of well-being. The project links important healthcare issues with territorial development, resulting in reducing the depopulation of remote communities with a shortage of services.

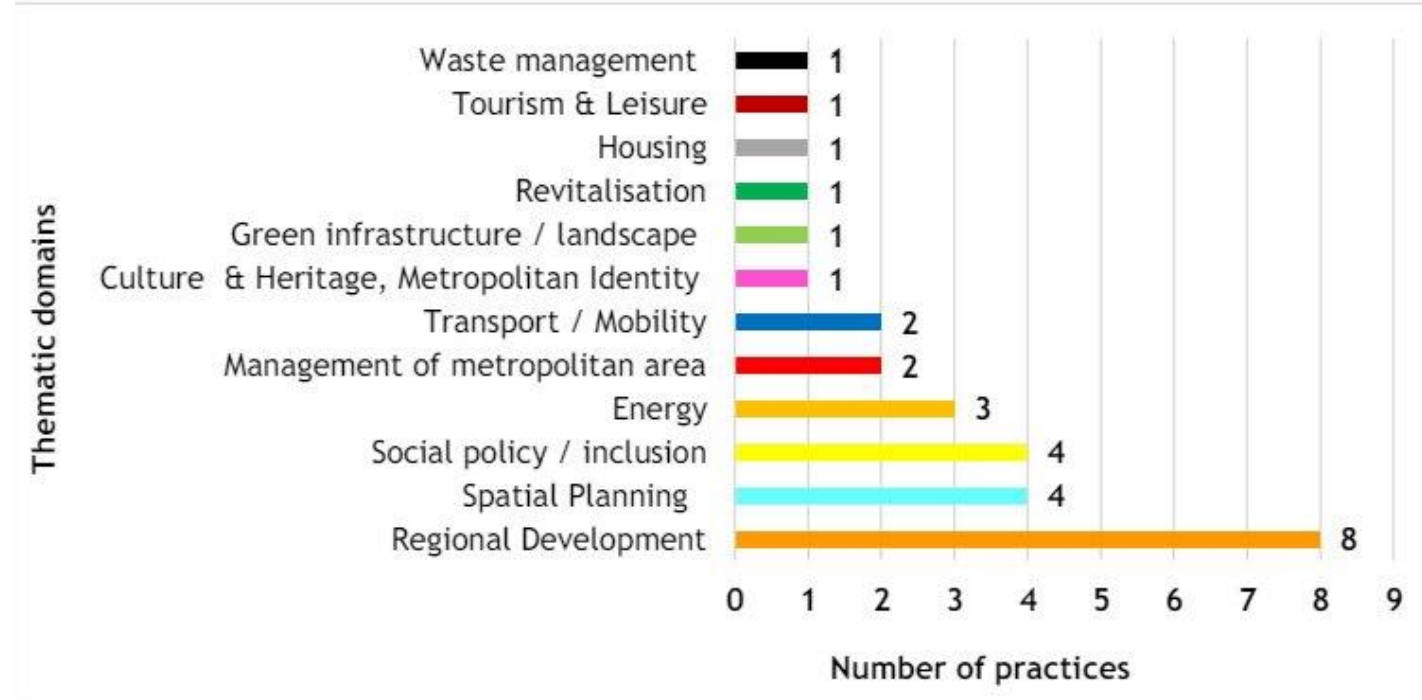


5. **RIVER AND LAKE CONTRACTS.** It is a tool aiming at the management and valorisation of territories and landscape of the river areas, but also at the socio-economic development and enhancement of community well-being. Its goal is furthermore to successfully achieve the quality objectives set out in the Directive 2000/60/CE. It is a voluntary instrument based on public participation processes for the involvement and empowerment of local actors and on cooperation of the managers of the resource and the territory (governing structures), citizens and representatives of other groups of stakeholders (e.g. farmers, industrialists, fishermen, environmental associations, etc.). Thus, it enables concerted solutions to different problems (social, environmental, economic) between actors with different interests (conflict resolution). It promotes vertical and horizontal subsidiarity, interactive local development, safety of the riverside, as well as sustainability.



Dosavadní výstupy projektu

- Analýza příkladů dobré praxe a nástrojů mimo střední Evropu:
 - 29 příkladů dobré praxe,
 - 12 tematických oblastí.
- Amsterdam, Barcelona, Birmingham, Curych, Grenoble, Lyon, Oslo, Řím.



Mezinárodní projekt MECOG-CE

- Analytická fáze za námi: 76 nástrojů dobré praxe
- Následovala prioritizace (v rámci projektu a metropolitních oblastí)
- Z nich bylo formováno 5 učících klastrů zaměřených na dalších 8 nástrojů:
 - **Potravinové čtvrti** (příklad dobré praxe Metropolitního města Turína),
 - **Varšavské metropolitní sdružení** (zpracování stanovisek a workshopy/školení),
 - **Semistruktury a dialogy pro posílení spolupráce** (Meziobecní sousedské fórum a Dotazníkové šetření mezi starostkami/starosty – příklady dobré praxe Berlína-Braniborska a města Brna),
 - **Prototypová akademie** (příklad dobré praxe Metropole Horní Slezsko-Zagłębie – GZM),
 - **Mobilita a plánování/Dopravní sdružení** (příklad dobré praxe Stuttgart).

Potravinové čtvrti

- Příklad dobré praxe **Metropolitní oblasti Turín**
- Podstata nástroje:
 - Podpora zakládání zemědělsko-potravinářských klastrů v území Metropolitního města Turín.
 - Existující vazby v území, vzájemná důvěra a ochota zapojit se.
 - Potravinové čtvrtě vytvářeny na základě převažujících pěstovaných plodin nebo významných produktů.
 - Specifikace cílů a hlavních aktivit společně s místními aktéry, hledání finančních zdrojů.
- Motivace k zapojení: společné řešení klimatické změny, tvorba přidané hodnoty – návrat k původním odrůdám, propagace u spotřebitelů
- Cíl: ochrana klimatu, příspěvek ke zvýšení místní produkce, KDŘ (např. školní stravování).



Další příklady zaměřené na potraviny

- Projekt potravin pro území **Metropole Lyon**:
 - Krátké dodavatelské řetězce,
 - Zvýšení potravinové soběstačnosti,
 - Potravinová strategie,
 - Zdravější a lokální stravování,
 - Úprava veřejného zadávání.
- Tvorba distribučních potravinových sítí v **Grenoble-Alpes**:
 - Tvorba lokálního klastru a lokální značky,
 - Založení specializovaných prodejen,
 - Podpora lokálních potravin ve veřejném stravování.



PATLY
projet alimentaire
du territoire
lyonnais



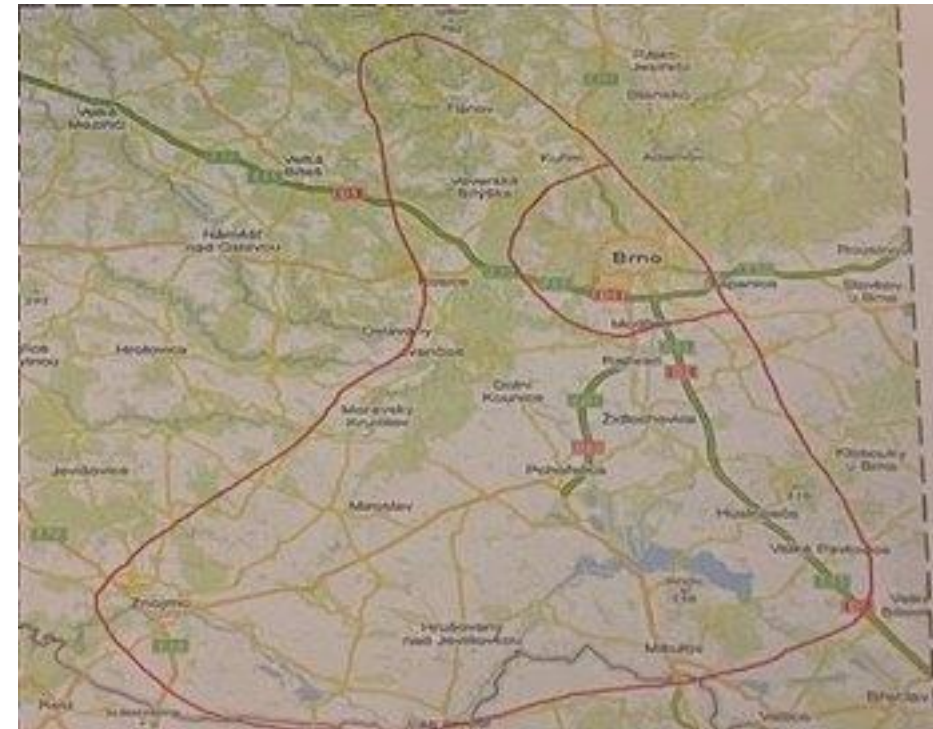
Potravinová spolupráce v BMO

- **4/2024-3/2025**
- Potravinové čtvrti **vybrány na setkání regionálních stakeholderů** 16. ledna v Brně – nejvíce inspirativní, iniciativa přenositelnosti na BMO
- Spolupráce s Metropolitním městem Turín
- **Pilotní akce** -> odzkoušení vybraného nástroje a metod v praxi
- **Implementace do praxe: Analýza potenciálu potravinové spolupráce BMO**
- Cílem je hloubková analýza území jakožto základ pro potravinovou spolupráci



Co jsme se naučili

- Letos proběhlo několik (zatím 5) setkání s neaktivnějšími hybateli v území
 - Místní akční skupiny, neziskové organizace, organizace destinačního managementu, místní zemědělci a producenti, veřejný a akademický sektor
- V území desítky iniciativ
- Chybí **koordinační subjekt** věnující se tématu komplexně a systematicky
- Absence **zapojení Brna** jako významného centra odbytíště



Potravinová spolupráce v BMO

- **Analýza potenciálu potravinové spolupráce BMO**
 - 1) Strategické, koncepční dokumenty, akční plány
 - 2) Určení přínosů a dopadů potravinové spolupráce na úrovni BMO
 - 3) Identifikace hlavních aktérů na straně nabídky i poptávky
 - 4) Identifikace potenciálu území BMO v rámci potravinové spolupráce (území BMO, plodiny a chov, návrh potravinových čtvrtí)
 - 5) Budoucí potenciál potravinové spolupráce BMO (cíle a témata, vytvoření tematické pracovní skupiny)

Harmonogram dalších kroků

- Termín realizace červen – září 2024
- Představení **výsledků analýzy říjen 2024** – setkání se stakeholders
- Specifikace budoucího potenciálu potravinové spolupráce – navržení cílů, témat a jejich prioritizace.
- Finalizace pilotní akce – listopad 2024
- Nové řešení v rámci BMO – **Akční plán – 1Q 2025**
- Hledání dalších možností k finančnímu zapojení (např. evropské iniciativy – EUI, URBACT)

Diskuze k tématu potravinové spolupráce

- Vnímáte že, Brno by mohlo/mělo být v tomto směru **koordinačním subjektem**?
- Návrhy, které by posouvaly téma dále:
 - Aktéři, na které by se nemělo zapomenout,
 - Témata, na která by se měla spolupráce zaměřit,
 - Další možné aspekty, kterým je třeba se věnovat.

Závěry, shrnutí, prostor pro dotazy

Děkujeme za spolupráci

metropolitni.brno.cz

Oddělení řízení ITI a metropolitní spolupráce
Odbor strategického rozvoje a spolupráce
Magistrát města Brna

#jednejmetropolitne

