

7. února 2019, Golfový resort Kaskáda u Kuřimi

# Metropolitní oblasti hlavní bariéry jejich spolupráce v kontextu územního rozvoje

Jaroslav Dokoupil  
architekt, urbanista



MINISTERSTVO  
PRO MÍSTNÍ  
ROZVOJ ČR



jihomoravský kraj



B | R | N | O |



EVROPSKÁ UNIE  
Fond soudržnosti  
Operační program Technická pomoc

# Typologie metropolitních oblastí

## Teze

- města a jejich zázemí (metropolitní oblasti) jsou generátorem ekonomického a společenského rozvoje

## Typologie metropolitních oblastí

- globální megalopolis – Tokyo, New York, Sao Paulo, Mexico City....
- hlavní evropské metropole a metropolitní oblasti – London, Paris, metropolitní oblasti Německa (Berlín – Brandenburg, Porýní/Porúří...)
- metropolitní oblasti střední Evropy

Rozdílná úroveň řešených problémů. Problematika metropolitních oblastí v ČR odpovídá historicky vzniklé a relativně stabilní struktuře osídlení a infrastruktury, nemusí řešit vážné globální výzvy.

# Vymezení metropolitních oblastí v ČR

Vymezení metropolitních oblastí ČR se liší s ohledem na dokument, ze kterého se vychází. Strategie regionálního rozvoje ČR 2014 – 2020 definuje čtyři metropolitní oblasti:

- Pražskou
- Brněnskou
- Ostravskou
- Plzeňskou

K těmto z hlediska koncentrace obyvatel a některých společných problémů řadí i dvě aglomerace:

- Ústecko-Chomutovskou
- Hradecko-Pardubickou.

Dále definuje sídelní aglomerace, kterými jsou ostatní krajská města – České Budějovice, Jihlava, Karlovy Vary, Liberec, Olomouc a Zlín.

V Politice územního rozvoje ČR, ve znění Aktualizace č. 1 (PÚR) jsou vymezeny:

- 3 metropolitní rozvojové oblasti (Praha, Brno a Ostrava)
- 9 rozvojových oblastí (Plzeň, Ústí nad Labem, Hradec Králové - Pardubice, České Budějovice, Jihlava, Karlovy Vary, Liberec, Olomouc, Zlín).

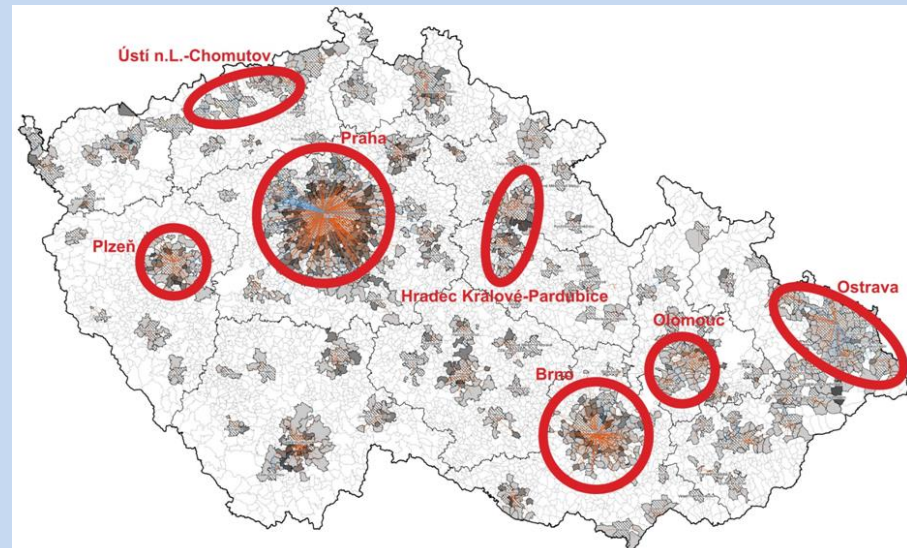
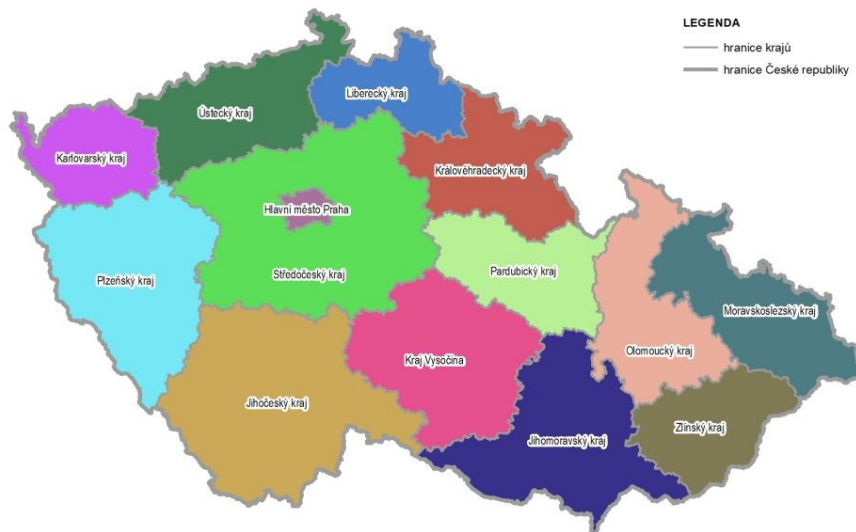
PÚR vymezuje rovněž rozvojové osy mezinárodního a republikového významu (celkem 13).

# Metropolitní oblasti v ČR dle nástroje ITI

Pro použití ESI fondů (ITI - Integrated territorial investment) je vymezeno 7 metropolitních oblastí:

- Praha – Středočeský kraj
- Ostrava
- Brno
- Ústí – Chomutov
- Hradec Králové – Pardubice
- Plzeň
- Olomouc

Vymezení oblastí nekoresponduje s vymezením samosprávných krajů podle zákona č. 129/2000 Sb., o krajích (krajské zřízení) - Praha x SČ kraj, Kraj Hradecký x Pardubický .



# Nedostatečné propojení strategického a územního plánování

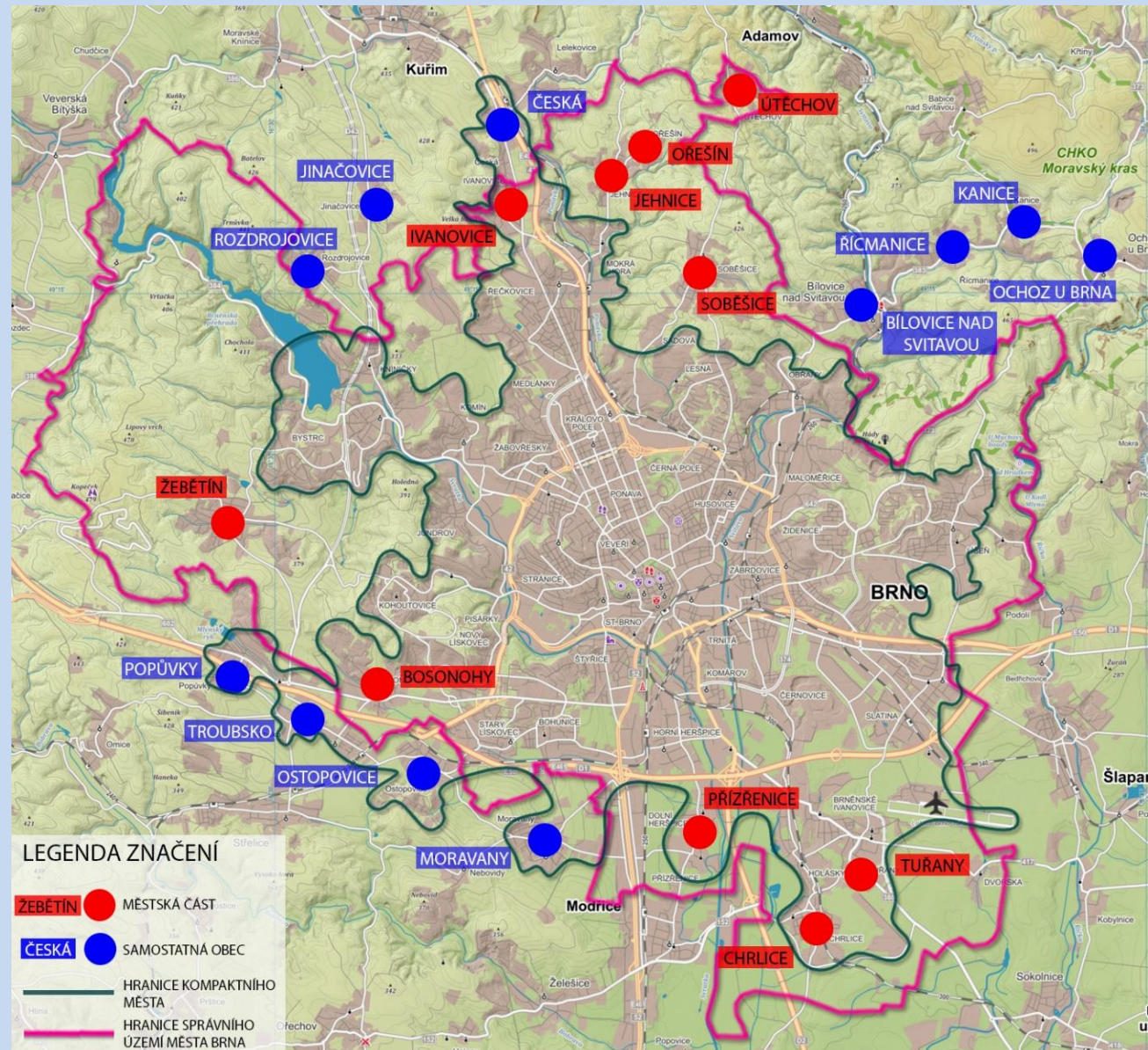
## Struktura nástrojů územního plánování x metropolitní oblasti

Stupeň	Měřítko	Rozsah	Zodpovědnost
Politika územního rozvoje	Text + schémata	Česká republika	Vláda ČR
Zásady územního rozvoje	1:100 000/200 000	Samosprávný kraj (13 + Hlavní město Praha)	Zastupitelstvo samosprávného kraje
Územní studie, pouze jako územní podklad	?	Metropolitní oblast	Zastupitelstvo samosprávného kraje ?
Územní plán obce	1 : 5 000/10 000	Obec (bez ohledu na velikost)	Zastupitelstvo obce
Regulační plán	1 : 500/1000/2000	Část území obce	Zastupitelstvo obce

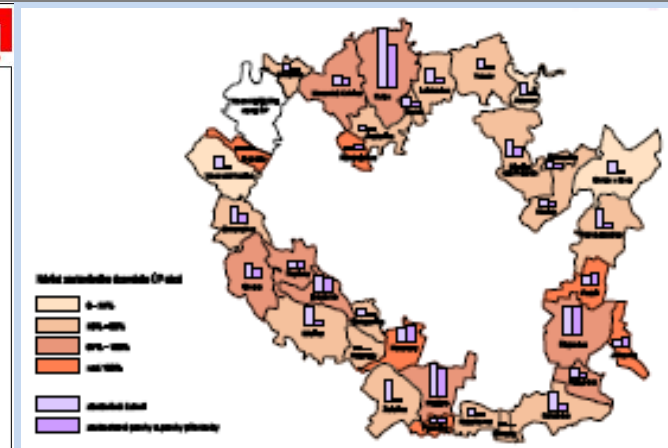
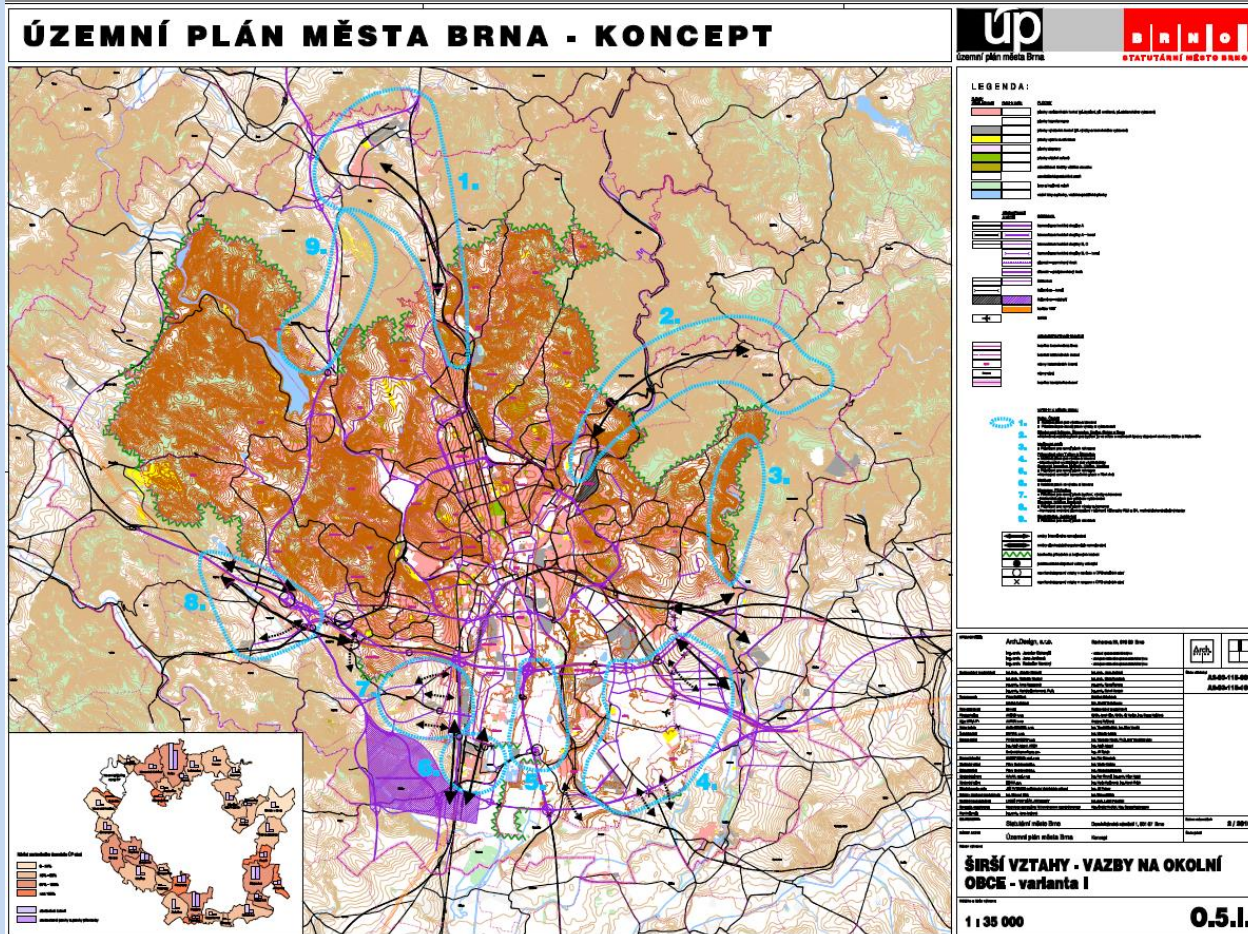
- Strategické plánování metropolitních oblastí nezohledňuje hranice samosprávných územních celků.
- Chybí územní a ekonomické plánování pro metropolitní oblasti
- ZUR jsou schopné koordinovat koridory (ÚSES, PPO, dopravní a inženýrskou infrastrukturu), ne rozvojové plochy obcí.
- Jádrové město aglomerace se tak nedokáže bránit suburbanizačnímu vývoji se všemi jeho negativními vlivy
- Chybí silný vymahatelný nástroj pro koordinaci – např. Územní plán velkého územního celku

# Administrativní hranice jádrového města aglomerace neodpovídají urbanistické struktuře území (příklad Brno)

- struktura města a zázemí
- srovnání pozice obcí a některých MČ
- suburbanizace vnitřní a vnější
- příklady srovnání samostatných obcí a MČ :
- Bílovice, Řícmanice, Kanice x MČ Jehnice, Ořešín, Útěchov.
- Moravany, Ostopovice, Troubsko, Popůvky x MČ Tuřany, Chrlice



# Příklad nerovnováhy navržených rozvojových ploch v Brně a jeho zázemí



Jádrové území BMO, data připravovaný ÚP

**35 obcí v kontaktním území Brna, cca 70 tis. obyvatel, cca 18% z 380 tis. obyvatel Brna. Na jejich území se plánuje 3,1 x více rozvojových ploch na obyvatele než v Brně.**

Navržené zastavitelné plochy v ÚP	obyvatel	%	ha	%
Brno	380 000	100	2 013	100
35 obcí v zázemí	70 000	18	1 170	58

# Otázky pro panel

- Proč se daří vytvářet strategické koncepce a nedaří se je promítat do nástrojů prostorového plánování ?
- Jaká je vůle ke spolupráci na úrovni základních jednotek (obcí) v rámci větších územních celků (ORP, krajů) i bez ekonomických nástrojů typu ITI ?
- Potřebujeme vytvořit silnější nástroj, než jsou strategie nebo územní studie ?
- Jak definovat velké územní celky (metody vymezení MO x věcná problematika, hranice samosprávných celků, ORP, kdo je partner na úrovni samosprávy...) ?
- Pomohly by legislativní změny – obnovení ÚP VÚC (velkých územních celků) - jako mezistupeň mezi ZUR a ÚP obcí ?  
Jak je pořizovat, projednávat, vydávat a udržovat ?





MINISTERSTVO  
PRO MÍSTNÍ  
ROZVOJ ČR

Svaz měst a obcí  
**SMO**  
ČESKÉ REPUBLIKY

jiho**m**oravský kraj

 Brněnská  
metropolitní  
oblast

B | R | N | O



EVROPSKÁ UNIE  
Fond soudržnosti  
Operační program Technická pomoc

# Děkuji za pozornost

Jaroslav Dokoupil

[jaroslav.dokoupil@archdesign.cz](mailto:jaroslav.dokoupil@archdesign.cz)

