

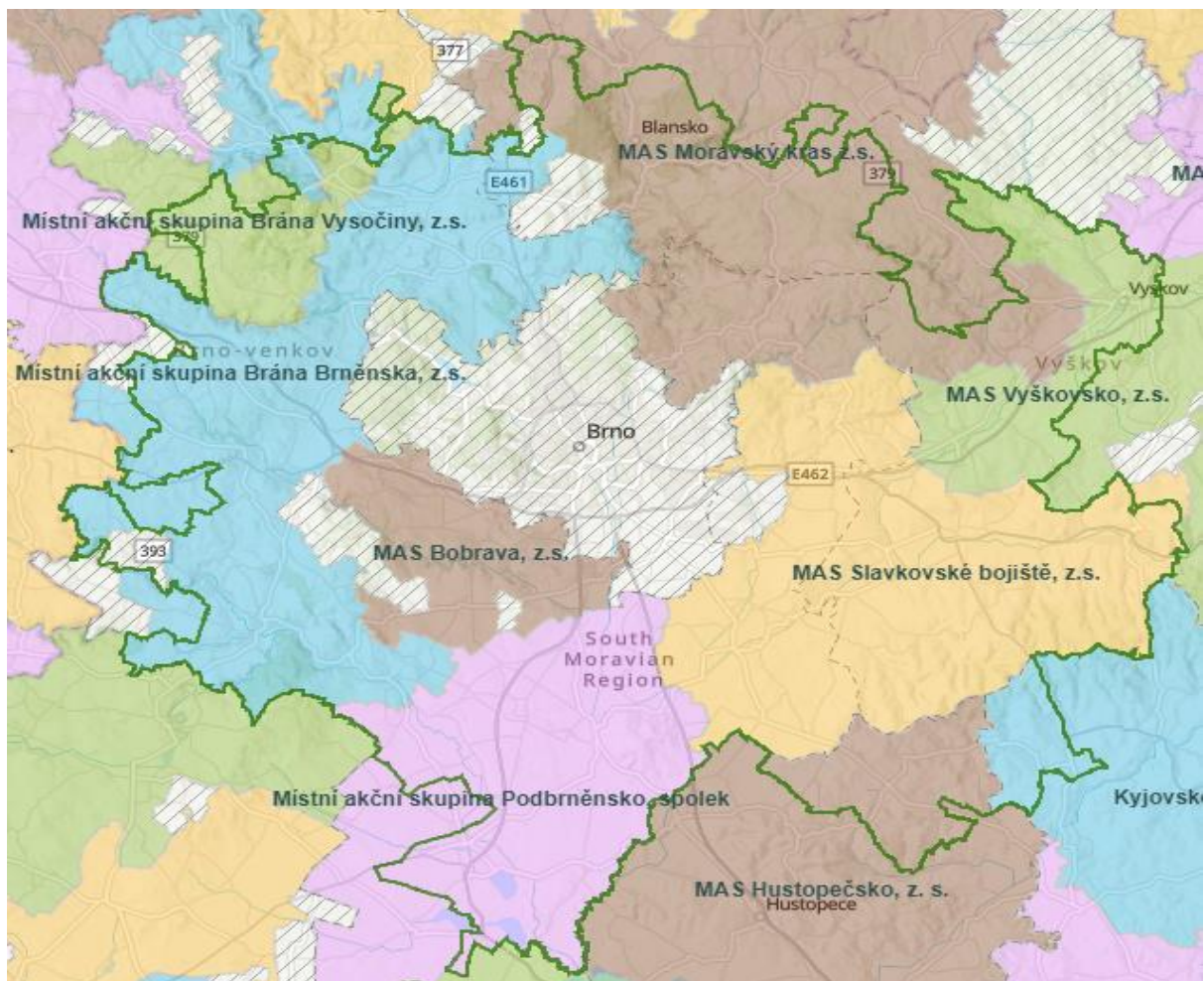
Vážení příznivci Brněnské metropolitní oblasti,

s příchodem jarního počasí věříme, že jste načerpali sílu a energii do dalších projektů, které můžete realizovat nejen z nástroje ITI. Připravili jsme pro vás další souhrn aktuálních dotačních možností, které by pro vás mohly být zajímavé.

Na úvod opět děkujeme všem, kteří se na nás obrátili s dotazy k projektům, které jsou pro ně prioritní. Z těchto dotazů si dovolíme vybrat téma, které rezonovalo i na pracovní skupině Řídicího výboru BMO Sociální oblast – zda je možná další podpora komunitních center.

Podpora **komunitních center**, oproti minulému programovému období 2014-2020, není realizovatelná z IROP, tedy ani z ITI. Podpora této aktivity je částečně možná ze Společné zemědělské politiky, která spadá pod Ministerstvo zemědělství ČR. Podpora komunitních center bude možná pouze v rámci intervence LEADER prostřednictvím místních akčních skupin (MAS), takže projekty lze podpořit pouze ve venkovských oblastech, resp. na území MAS. Místní akční skupiny si mohou do svých programových rámců zahrnout mimo jiné i tuto aktivitu, proto se prosím obraťte na jejich zástupce ve svém okolí. Obecně platí, že výčet možných aktivit pro MAS naleznete v příloze 5 Pravidel pro Programové rámce Strategického plánu Společné zemědělské politiky 2023-2027. Pravidla naleznete [zde](#).

Nejste si jisti, do jaké MAS vaše obec spadá? Připravili jsme pro vás interaktivní mapku, kde kromě zrealizovaných projektů, původní a nové hranice BMO a dalších funkcionalit, vyfiltrujete i na jakém území působí každá [MAS](#):



V rámci Národního plánu obnovy (NPO), konkrétně se jedná o komponentu 3.3 - Modernizace služeb zaměstnanosti a rozvoj trhu práce, existuje podpora mj. budování kapacit v oblasti dlouhodobé péče, modernizace současných sociálních služeb, zajištění provozních dispozic současných objektů, snížení koncentrace klientů v jednom zařízení, ale i podporu terénních a ambulantních sociálních služeb, které udržují klienta co nejdéle v domácím prostředí. Garantem komponenty je Ministerstvo práce a sociálních věcí ČR. Od 17. 3. 2023 je vyhlášena [výzva č. 31 22 043](#) na **Zvyšování kapacit nepobytových komunitních sociálních služeb**. Nicméně takové projekty by musely mít sociální dopad, tzn. projekty musí být zaměřeny na podporu infrastruktury pouze níže uvedených služeb sociální péče dle zákona č. 108/2006 Sb., o sociálních službách: Osobní asistence (§ 39), Pečovatelská služba (§ 40), Podpora samostatného bydlení jako terénní služba (§ 43) – v rámci podporovaných aktivit a úpravy zázemí pro poskytování ambulantních či terénních služeb sociální péče, Odlehčovací služby, pouze v terénní nebo ambulantní formě (§ 44), Centra denních služeb (§ 45), Denní stacionáře (§ 46). Podporovanými aktivitami jsou: nákup nemovitosti včetně pozemků; výstavba, rekonstrukce a úpravy zázemí pro poskytování ambulantní či terénní služby sociální péče.

V tomto čísle bychom se chtěli více zaměřit na programy, které jsou přímo financované z úrovně EU, tedy tzv. unijní programy. Pro přehlednost je naleznete v samostatné **příloze č. 1**.

Co by Vás mohlo z aktuálně vyhlášených výzev zajímat?

INTEGROVANÝ REGIONÁLNÍ OPERAČNÍ PROGRAM

[52. výzva IROP](#) - **Památky** – SC 4.4 (PR), nově stanovené datum vyhlášení výzvy: 29. 5. 2023, příjem žádostí: 14. 6. 2023 - 13. 12. 2023.

Popis podporovaných aktivit: Revitalizace a vybavení pro činnost památek přispívající k ochraně kulturního dědictví

Oprávnění žadatelé: vlastníci památek a subjekty s právem hospodaření

Návrh alokace výzvy (u Přejchodového regionu) je 566 508 800 Kč (EFRR), bude upřesněno po vyhlášení výzvy.

Míra dotace (u Přejchodového regionu): 55 % EFRR + 5% státní rozpočet, minimální a maximální výše celkových způsobilých výdajů (CZV): 5 mil. Kč – 20 mil Kč u kulturních památek v plošných památkách UNESCO a u kulturních památek v Indikativním seznamu UNESCO, 5 mil. Kč – 80 mil. Kč u ostatních památek

Hlavní způsobilé výdaje: Bude upřesněno po vyhlášení výzvy.

Další specifické informace:

- pravidlo 1 projekt na památku dle rejstříkového čísla památky
- památky UNESCO, které jsou zároveň NKP, mohou žádat, i když byly podpořeny také z IROP 2014-2020; u ostatních památek bude aplikováno pravidlo, že pokud byly podpořeny z IROP1, tak nemohou žádat z IROP 2021-2027 (výzvy č. 13, 41, 48, 52)
- pravomocné stavební povolení / vydaný souhlas s provedením ohlášeného stavebního záměru
- povinnost zpřístupnění dosud nezpřístupněných částí památky
- nejzazší datum ukončení realizace projektu 30. 6. 2028

[57. výzva IROP](#) - **Podpora akutní a specializované lůžkové psychiatrické péče** – SC 4.3 (PR)

Oprávnění žadatelé: PO OSS; kraje; obce; organizace zřizované nebo zakládáné kraji/obcemi; NNO a další subjekty poskytující veřejnou službu v oblasti zdravotní péče podle zákona č. 372/2011 Sb., o zdravotních službách a podmínkách jejich poskytování (zákon o zdravotních službách). Žadatel či osoby

ovládající právnickou osobu žadatele nesmí být evidováni na sankčním seznamu/rejstříku EU v kategorii finančních sankcí. Bližší informace k oprávněnosti jsou uvedeny v textu výzvy.

Alokace výzvy je 254 260 978 Kč.

Minimální a maximální výše CZV projektu je 10 mil. Kč – 150 mil. Kč (stavební projekty) a 30 mil. Kč (ostatní projekty). Zahájení příjmu žádostí je 31. 7. 2023.

NÁRODNÍ PLÁN OBNOVY:

Komponenta 2 - Fyzická infrastruktura a zelená tranzice

Výzva [NPO-POPFK 165](#) č. 1/2023 - **Adaptace vodních, nelesních a lesních ekosystémů na změnu klimatu**

Příjem žádostí: 28. 3. 2023 - 17. 7. 2023

Alokace: 80 mil. Kč

Sběrná místa: regionální pracoviště Agentury ochrany přírody a krajiny České republiky

Typ žadatele: Círky a náboženské společnosti, dobrovolné svazky obcí, fyzická osoba nepodnikající, fyzická osoba podnikající, neziskové organizace, obce, obchodní společnosti a korporace, organizační složky státu, právnické osoby – ostatní, příspěvkové organizace, společenství vlastníků jednotek, státní a národní podniky, školy, veřejné výzkumné instituce, veřejnoprávní instituce, zahraniční právnické osoby.

Maximální výše podpory na jednu žádost je 250 tis. Kč.

Podporovaná opatření:

- Zlepšení druhové a prostorové skladby lesa
- Péče o cenné nelesní terestrické biotopy
- Tvorba a obnova mokřadů (vč. tůní a malých vodních nádrží – MVN)
- Revitalizace a renaturace vodních toků
- Výsadby dřevin mimo les.

Výzva [NPO-POPFK 165](#) č. 2/2023 – **Dílčí rekonstrukce malých vodních nádrží**

Příjem žádostí: 26. 4. 2023 - 30. 11. 2023

Alokace: 36,3 mil. Kč (z toho 6,3 mil. Kč DPH)

Sběrná místa: regionální pracoviště Agentury ochrany přírody a krajiny České republiky

Typ žadatele: Círky a náboženské společnosti, dobrovolné svazky obcí, fyzická osoba nepodnikající, fyzická osoba podnikající, kraje, neziskové organizace, obce, obchodní společnosti a korporace, organizační složky státu, právnické osoby – ostatní, příspěvkové organizace, společenství vlastníků jednotek, státní a národní podniky, školy, veřejné výzkumné instituce, veřejnoprávní instituce, zahraniční právnické osoby

Maximální výše podpory na jednu žádost je 2,5 mil. Kč a zároveň 80 % uznatelných nákladů

Podporovaným adaptačním opatření je dílčí rekonstrukce stávající MVN, jejíž stav nevyžaduje komplexní rekonstrukci a k dlouhodobému udržení existence biotopu a k uchování funkce zadržování vody v krajině postačí dílčí rekonstrukce, tedy realizace jedné či více následujících činností: odtěžení, uložení, rozprostření materiálu (sedimentu), výstavba nebo rekonstrukce technických objektů (hráz, vypustné zařízení, bezpečnostní přeliv atp.), výsadby doprovodných břehových porostů.

V rámci této komponenty NPO bylo **Státním fondem pro dopravní infrastrukturu** vyhlášeno aktuálně několik výzev s termínem předložení žádostí do **30. 6. 2023**.

Jedná se o:

- **Zvyšování bezpečnosti, bezbariérové úpravy chodníků (2023)**
- **Cyklostezky, cyklopruhy**
- **Mimoúrovňové křížení s nadřazenou infrastrukturou**
- **Bezpečnost na silnicích II. a III. Třídy**

Veškeré informace naleznete zde: [SFDI | Poskytování příspěvků – základní informace](#)

NÁRODNÍ ZDROJE:

Státní fond podpory investic – [Nájemní bydlení](#)

- příjem žádostí od 15. 5. 2023, alokace výzvy 800 mil. Kč,
- dotace na jeden projekt je až do výše 31 mil. Kč,
- dotace na nájemní bydlení činí 25 % nebo je případně možné žádat o zvýhodněný úvěr do výše 90 % způsobilých výdajů,
- oprávněným žadatelem o podporu je i obec.

Ministerstvo vnitra ČR – [Program prevence na místní úrovni na rok 2022](#) – 2. kolo

Výzva je koncipována jako průběžná, s možností podávat žádosti do vyčerpání finančních prostředků, nejpozději však do 30. 6. 2023 (podle toho, která ze situací nastane dříve).

Mimořádné dotace u projektů programového financování jsou příjemcům poskytovány v rámci programu MV č. 314080 Podpora prevence kriminality s podprogramem č. 314083 Podpora neinvestičních projektů v oblasti prevence kriminality. Finanční prostředky jsou účelově určeny na výdaje spojené s realizací preventivních projektů k řešení dopadů bezpečnostní situace na místní úrovni spojených s uprchlickou krizí na Ukrajině, a to prioritně projektů:

- Asistent prevence kriminality,
- Domovník – preventista a
- Podpora prevence kriminality na kraji (zejména pak překlady existujících preventivních materiálů, specifická školení odborníků na prevenci kriminality, sdílení dobré praxe, konkrétní preventivní projekty jako práce s rizikovými dětmi a mládeží, nenávistné projevy, specificky zaměřená kybernetická kriminalita, podvody apod.).

Podněty nebo zpětnou vazbu k tomuto vydání je možné zasílat na e-mail matulova.eva@brno.cz, budeme za ně rádi.

Harmonogram výzev vyhlášených nositelem ITI lze sledovat [zde](#). Výzvy jsou určeny pro zkonultované projekty, které jsou uvedeny přímo [ve strategii s hvězdičkou](#) (nevztahuje se na aktivitu mateřských škol a terminálů a parkovacích systémů).

Zpracováno ke dni 19. 5. 2023

Příloha č.1

UNIJNÍ PROGRAMY

Horizont Evropa (Horizon Europe) je 9. rámcovým programem Evropské komise, který podporuje výzkum, vývoj a inovace v období 2021-2027. Program navazuje na předchozí rámcový program Horizon 2020 (H2020). Celkový rozpočet programu Horizon Europe na období 2021-2027 je 95,5 miliard EUR. Za administrativní provádění programu odpovídá Výkonná agentura Evropské rady pro výzkum ERCEA (European Research Council Executive Agency).

Více informací:

[Výzvy Horizont Evropa | Portál Horizont Evropa](#)

[Funding & tenders \(europa.eu\)](#)

Program Horizont Evropa tvoří 3 pilíře:

1. Excelentní věda a výzkumné infrastruktury (Evropská rada pro výzkum; Aktivity Marie Skłodowska-Curie – vědecká stipendia a výměny výzkumných pracovníků; špičková výzkumná infrastruktura světové úrovně)
2. **Globální výzvy a konkurenceschopnost evropského průmyslu**
3. Inovativní Evropa (Evropská rada pro inovace, Evropské inovační ekosystémy, Evropský inovační a technologický institut)

Každý pilíř se dělí do klastrů. V každém klastru jsou dále definovány oblasti, tzv. destination's 01-0x.

Např. druhý pilíř je rozdělen do **6 klastrů**:

CL1: Zdraví

CL2: Kultura, kreativita a inkluzivní společnost

CL3: Civilní bezpečnost pro společnost

CL4: Digitalizace, průmysl a vesmír

CL5: Klima, energetika a doprava

CL6: Potraviny, bioekonomika, přírodní zdroje, zemědělství a životní prostředí

Návrhy projektů ve 2. pilíři lze podávat v konsorciu **minimálně 3** (vzájemně nezávislých) partnerů **ze 3 evropských zemí** (min. 1 partner z EU, min. 2 partneři z EU nebo přidružené země), není-li výzvu stanoveno jinak. Projekty by měly reagovat na předepsané téma. Rozpočet projektů je v jednotkách mil. EUR a příspěvek z programu Horizon Europe se pohybuje od 70 do 100 % uznatelných nákladů (dle typu akce):

- Výzkumné a inovační akce (RIA) – příspěvek až 100 % uznatelných nákladů
 - výzkumné aktivity, základní a aplikovaný výzkum, testování
 - omezené demonstrační aktivity
- Inovační akce (IA) – příspěvek 70 % (100 % pro neziskové subjekty)
 - aktivity směřující k tržnímu uplatnění výsledků
 - prototypy, testování, demonstrační a pilotní aktivity
 - omezené výzkumné a vývojové aktivity
- Koordinační a podpůrné akce (CSA) – příspěvek až 100 %
 - informační a networkingové akce

- neobsahují výzkumné ani inovační aktivity
- lze předkládat individuálně

Dále existují schémata, tzv. evropská partnerství, kde se národní státy podílejí na celkovém rozpočtu (kofinancování) - příspěvek od 30 do 70 %.

Kategorie uznatelných nákladů: osobní náklady, subdodávky, nákupy (např. účetní odpisy DHM použitého v projektu), ostatní, nepřímé náklady (25 % přímých nákladů bez subdodávek)

Způsobilý žadatel/ účastník musí mít sídlo v jedné z těchto zemí:

- členské státy EU, vč. jejich nejvzdálenějších regionů
- zámořské země a území propojené s členskými státy
- způsobilé země mimo EU (přidružené k Horizon Europe a země s nízkými/středními příjmy)

Program LIFE je hlavním unijním programem, který se zaměřuje specificky na oblast životního prostředí a klimatu. Hraje rozhodující úlohu při uplatňování právních předpisů a politik Unie v těchto oblastech, v souladu se Zelenou dohodou pro Evropu (European Green Deal). Program podporuje primárně neinvestiční projekty.

Rozpočet programu na celé období 2021-2027 je 5,45 miliard EUR. Na oblast Životního prostředí je určeno 64,2 %, na oblast Klimatu 35,8 % rozpočtu. Výkonnou agenturou programu je CINEA (European Climate, Infrastructure and Environment Executive Agency, která od roku 2021 nahradila agenturu EACEA).

Program LIFE je rozdělen do dvou oblastí a 4 podprogramů:

Životní prostředí:

1. Příroda a biologická rozmanitost
2. Oběhové hospodářství a kvalita života

Klima (opatření v oblasti klimatu):

3. Zmírňování změny klimatu a přizpůsobování se této změně
4. Přejít na čistou energii

Obecným cílem programu LIFE je přispět k přechodu na čisté, oběhové, energeticky účinné, nízkouhlíkové hospodářství odolné vůči změně klimatu a zároveň chránit, obnovit a zlepšit kvalitu životního prostředí, včetně ovzduší, vody a půdy, biologické rozmanitosti, řešit degradaci ekosystémů, mimo jiné podporou sítě Natura 2000, a tím přispět k dlouhodobě udržitelnému rozvoji.

Žadatelem nebo partnerem v projektech podporovaných programem LIFE může být jakýkoliv právní subjekt usazený v členské zemi EU, příp. dalších státech vymezených v nařízení Programu, vždy dle podmínek konkrétní výzvy.

Více informací:

[Program LIFE Program LIFE \(program-life.cz\)](https://program-life.cz)

[LIFE - Calls for proposals \(europa.eu\)](https://europa.eu)

Ministerstvo životního prostředí vyhlásilo 17. dubna 2023 [národní výzvu](#) na spolufinancování projektů předkládaných v rámci programu LIFE v oblasti Životní prostředí a oblasti Opatření v oblasti klimatu. Součástí je také finanční podpora přípravy a zpracování projektové dokumentace a podpora spolufinancování partnera projektu.