



**Společné jednání k představení
východisek a procesu aktualizace
Integrované strategie rozvoje BMO
a sběru strategických projektů**

19. 6. 2019, 14:00 – 15:30
sál Zastupitelstva města Brna

Úvodní slovo, uvítání

Tomáš Koláčný

Náměstek primátorky města Brna

I. Kam jsme se posunuli (2013-2019)

II. Východiska aktualizace strategie

- *Mid-term evaluace ISR BMO*
- *Prostorový průmět, datové vrstvy a vizualizace*
- *Průnik se strategií brno2050*
- *Parametry období EU 2014-2020*
- *Definice strategického integrovaného projektu*

III. Úkoly

- *Sběr strategických projektů*
- *Aktualizace složení PS*

IV. Další postup

- *Práce se zaslánými projekty*
- *Další pracovní setkání (už pouze členové PS – září 2019)*
- *Další postup při aktualizaci strategie*

V. Shrnutí, závěry, neformální část

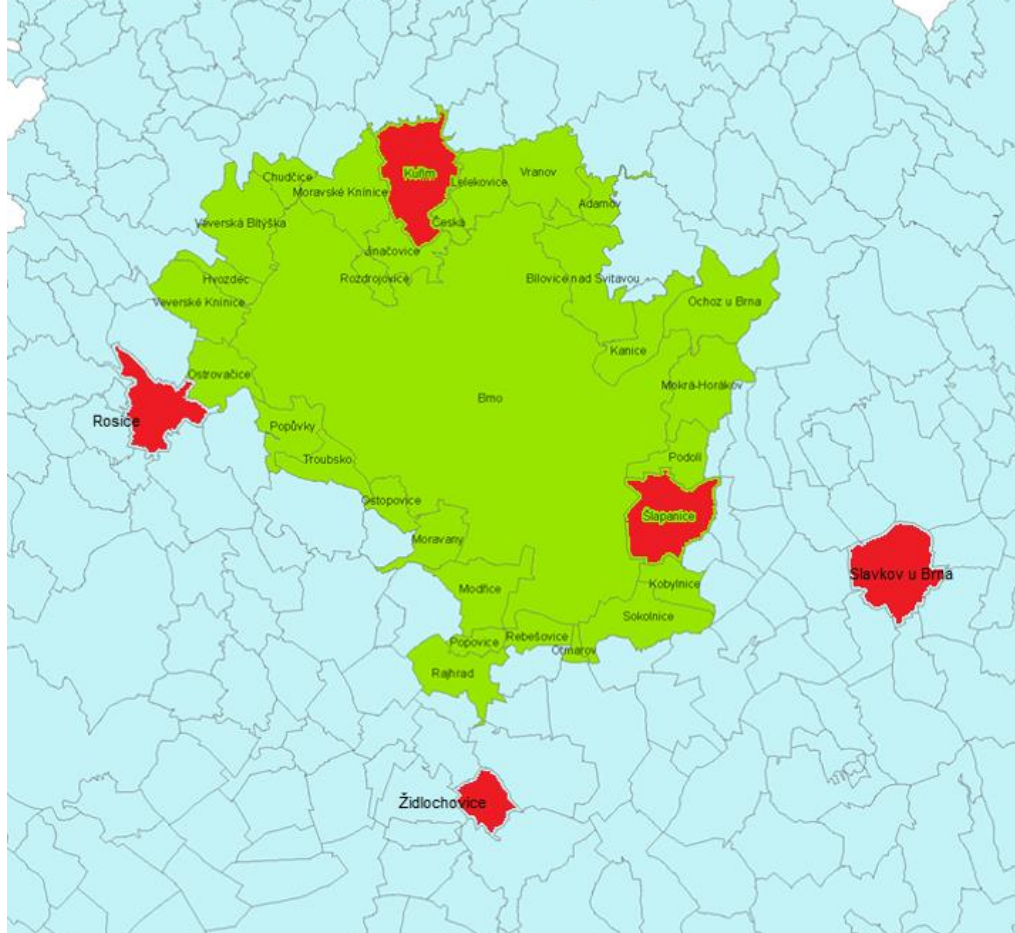
I. Kam jsme se posunuli (2013-2019)

Petr Šašinka

Oddělení řízení ITI a metropolitní spolupráce

Odbor strategického rozvoje a spolupráce

Magistrát města Brna



DĚKUJEME ZA POZORNOST

Dr. Ing. Marie Zezůlková
vedoucí Kanceláře strategie města
Magistrát města Brna
zezulkova.marie@brno.cz
+420 542 172 206

Mgr. František Kubeš
vedoucí referátu tvorby strategie a
regionální spolupráce
Magistrát města Brna
kubes.frantisek@brno.cz
+420 542 172 215

Ing. Petr Šašinka
regionalista Kanceláře strategie města
Magistrát města Brna
sasinka.petr@brno.cz
+420 542 172 058

Vymezení BMO (2013-2014)

Ukazatele:

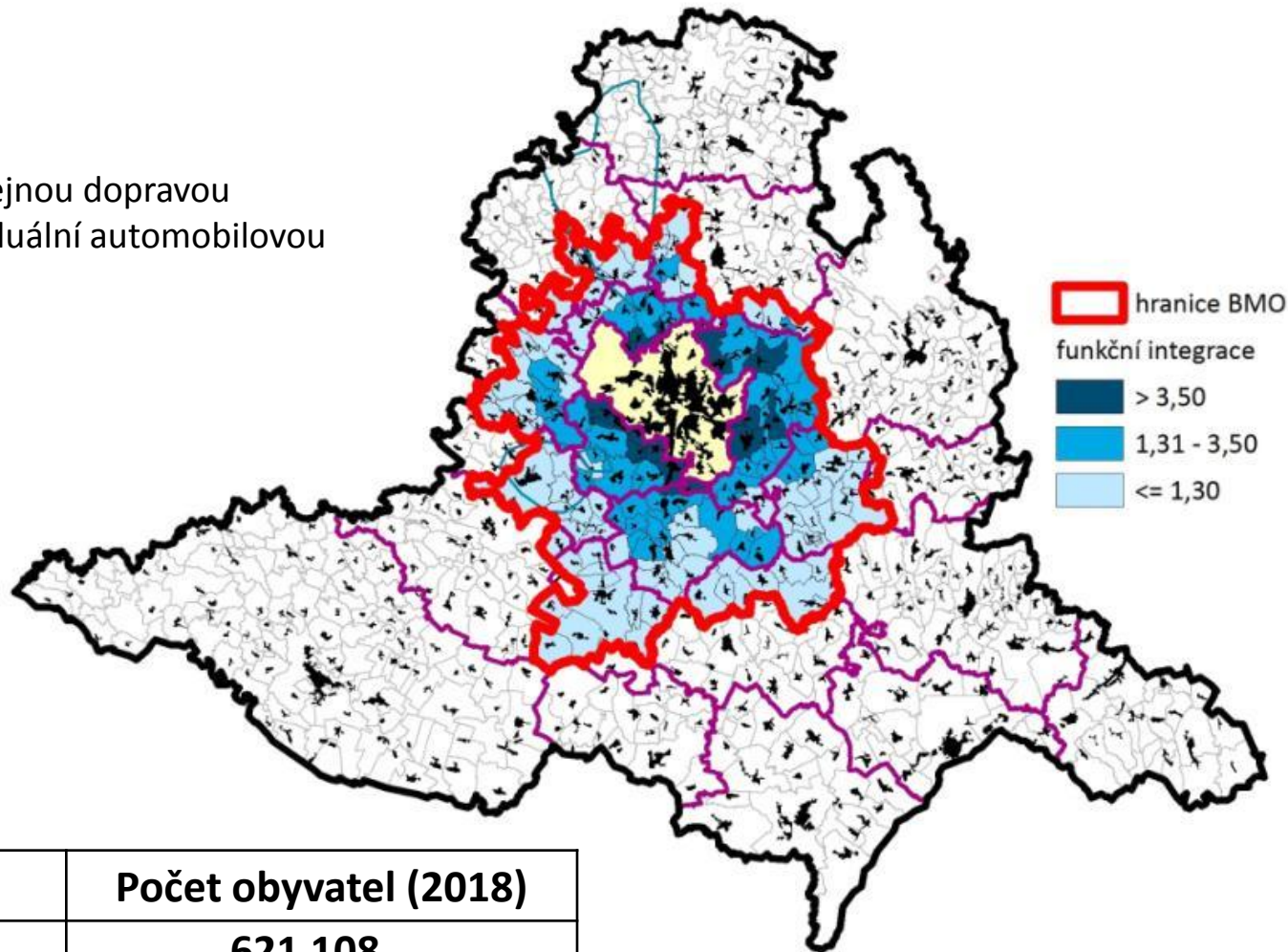
Dojížd'ka za prací

Dojížd'ka do škol

Migrační proudy

Dostupnost veřejnou dopravou

Dostupnost individuální automobilovou dopravou



	Počet obyvatel (2018)
Celkem 167 obcí	621 108
Obce bez Brna	241 581
Brno	379 527

BMO: více než 50 % obyvatel a 70 % HDP Jihomoravského kraje

- Neformální, dobrovolné, bez právní subjektivity, mimo orgány města
- Pracovní skupiny ŘV ITI se sešly celkem 27x
 - z toho PS Doprava a ŽP 9x
 - PS Konkurenceschopnost a vzdělávání 7x
 - PS Sociální oblast 11x
- ŘV ITI se sešel celkem 17x
- **ŘV projednal k dnešnímu dni 177 projektových záměrů za 8,2 mld. Kč**

Alokace ve strategii (k 19. 6. 2019)



<i>Operační programy EU</i>	<i>Finanční alokace (v mil. Kč) pro projekty BMO – dotační prostředky</i>	<i>Zazávazkovaná alokace projektů s kladným stanoviskem PS – <u>bez projektů duplicitních, vyřazených a stažených žadatelem</u> (mil. Kč)</i>	<i>Finanční alokace dle projektů zaregistrovaných v MS2014+ (mil. Kč)</i>	<i>Projekty schválené k financování (mil. Kč)</i>
IROP	2 233	1 733,5	1 604,4	1 405,7
OPŽP	300	220,0	0	0
OPD	2 619,5	2 525,5	2 431,9	495,6
OPPIK	750	400,4	356,4	109,6
OPZ	121,5	140,3	118,9	50,6
Σ	6 024	5 019,7 (83,3 %)	4 511,6 (74,8 %)	2 061,5 (34,2 %)

Počet projektů v BMO

Počet projektů v BMO



Počet projektů v Brněnské metropolitní oblasti - počet se počítá podle toho, jak si přiblížíte výřez mapy.

Počet projektů v Brně a zázemí

Počet projektů v Brně a zázemí



Brněnská metropolitní oblast se může pyšnit nejvyšším počtem projektů podpořených v zázemí města Brna v porovnání s ostatními metropolitními oblastmi/aglomeracemi.

Nejvýznamnější projekty



Doprava a životní prostředí

- Prodloužení tramvajové trati z Osové ke Kampusu MU v Bohunicích
- Tramvajová trať Plotní
- Realizace protipovodňových opatření města Brna
- Přestupní terminál IDS Židlochovice
- Rekonstrukce a výměna parovodů za horkovody
- Systém P+R v Brně a zázemí
- Cyklostezky Slavkov – Hodějice, Kuřim – Lipůvka, Šlapanicko

Konkurenceschopnost a vzdělávání

- Rozšíření prostor Českého technologického parku Brno – budova D
- Rozšíření centra INTEMAC Kuřim
- MŠ Kamechy II, výstavba šestitřídní MŠ , Novostavba MŠ Sýpka 26a, MŠ Nosislav – výstavba trojtřídní MŠ
- Střední škola progresivních průmyslových technologií
- Junior centrum excellence pro kybernetickou bezpečnost a ICT při SŠ Čichnova Brno

Sociální oblast

- Nové paracentrum Fenix (Kníničky)
- Rekonstrukce hotelu Pfann v Pohořelicích – multigenerační komunitní centrum
- Dům služeb pro nevidomé Josefa Chaloupky – Tyflocentrum
- Vybudování nového Domova Betlém v Kloboukách u Brna
- Rekonstrukce a nástavba objektu Bratislavská, Brno – sociální služby pro sociálně znevýhodněné
- Hospic sv. Alžběty – rozšíření

Integrované řešení: doprava v Jižní čtvrti

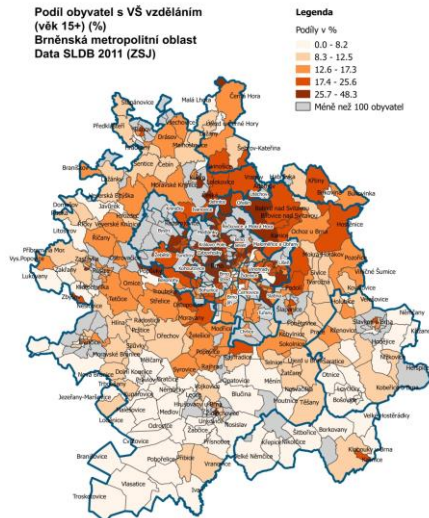
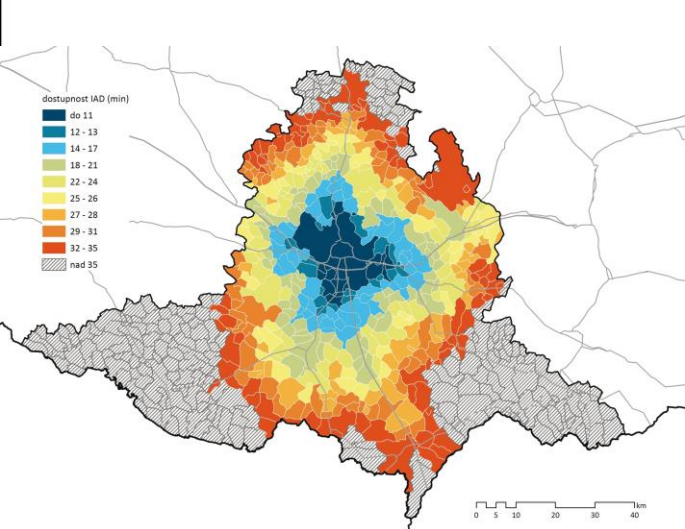
- Tramvajová trať Plotní (Dopravní podnik města Brna, a.s.) – OPD
- Tramvaj Plotní – soubor staveb – etapa 2-4 (Teplárny Brno, a.s.) – OPPIK
- Modernizace ÚAN Zvonařka (ČSAD Brno holding, a.s.) – IROP

Celkem dotace za 354 mil. Kč, celková investice více než 1,2 mld. Kč



Další analýzy a šetření na úrovni BMO

- Atlas BMO (2014)
- Sociodemografická analýza obcí v BMO (2014) – data ze SLDB 2011
- Dopravní chování obyvatel města Brna a BMO (2016-2017)
- Dotazníkové šetření: Možnost a potenciál dlouhodobé spolupráce v BMO (2017) – témata, formy spolupráce, zájem obcí zapojit se do spolupráce (návratnost 90 %)
- Metropolitní indikátorová soustava (dostupné na data.brno.cz)



- Pokračování ITI – zachování struktur, aktualizace strategie, **ale cílem je širší rozvoj**
- Rozvoj třech dimenzí metropolitní spolupráce:
 - **Věcná** – metropolitní témata
 - **Kulturní** – povědomí, sounáležitost, důvěra
 - **Institucionální** – formy spolupráce, proces plánování, koncepční dokumenty, formy řízení/governance, legislativa atd.

Cílem těchto aktivit je rozvíjení metropolitního přemýšlení u odborné veřejnosti: #myslimetropolitne



Co je metropolitní plánování?

[VÍCE INFORMACÍ ZDE](#)[Co je metropolitní plánování?](#)[Metropolitní konference](#)[Studentská výzva](#)[Mezinárodní projekt SPIMA](#)

10. 6. 2019.

[Teplotní mapa Brněnské metropolitní oblasti](#)

Připravili jsme pro Vás teplotní mapu Brněnské metropolitní oblasti. Co můžeme na základě pozorování mapy zjistit? Největší horko je v jihovýchodní části Brněnské metropolitní oblasti, tam, kde se nachází větší otevřené plochy bez hustší vegetace a je zde poměrně nezalesněný

[Číst dále >](#)

15. 5. 2019.

[Byla zveřejněna Zpráva o stavu města 2019!](#)

Brno vydalo už třetí Zprávu o stavu města. Nová zpráva ilustruje pomocí infografik základní statistické ukazatele, které se vyvíjí pro město většinou pozitivně. Součástí jsou také informace o nárůstu obyvatel v Brněnské metropolitní oblasti. Kompletní Zpráva o stavu města je ...

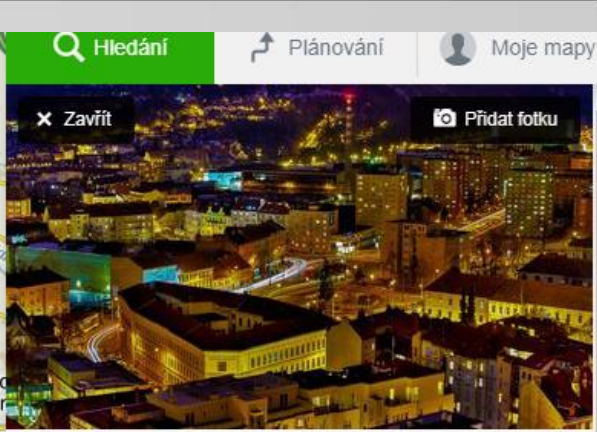
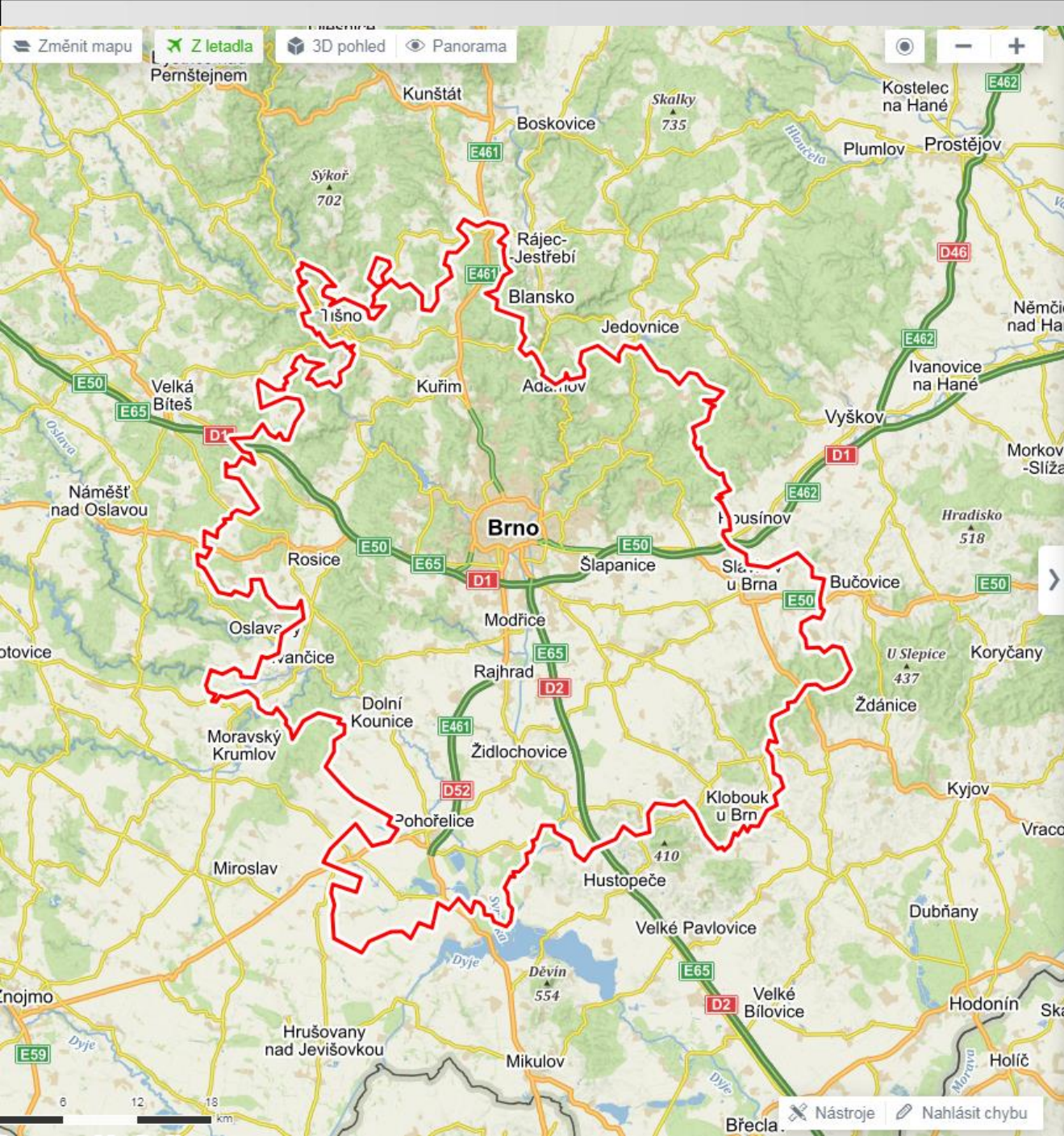
[Číst dále >](#)

30. 4. 2019.

[Exkurze zástupců měst ITI a IPRŮ \(Finsko-Helsinky/Polsko-Varšava\)](#)

Helsinky Na programu dvoudenní exkurze bylo setkání s projektovou manažerkou sdružení šesti měst ITI (Six City Strategy Office – 6Aika), koordinátory zapojených finských měst (Helsinky, Espoo, Tampere, Vantaa, Oulu a Turku) a zástupci z finského ministerstva ekonomických záležitostí a zaměstnanosti. Six City ...

[Číst dále >](#)



PANORAMA FOTKY 3D POHLED

Brněnská metropolitní oblast

Oblast
Brno
okres Brno-město, Jihomoravský kraj, Česko

- Do plánování
- Uložit
- Sdílet
- Tipy na výlet

Počasí 24°

Brněnská metropolitní oblast (BMO) je území nacházející se v Jihomoravském kraji. Skládá se ze 167 obcí, kde žije více než 600 tisíc obyvatel. BMO není uměle vytvořené území, ale organický funkční celek zahrnující město Brno a jeho přirozené zázemí, které funguje na intenzivních denních vazbách (dojíždka, dostupnost).

Počet obyvatel: 617 270 (stav k roku 2016)
Počet obcí: 167
Rozloha: 1 755 km²
Struktura oblasti: monocentrická



WIKIPEDIE
Otevřená encyklopedie

Nejste přihlášen(a) [Diskuse](#) [Příspěvky](#) [Vytvoření účtu](#) [Přihlášení](#)

Článek

[Diskuse](#)

Číst

[Editovat](#)

[Editovat zdroj](#)

[Zobrazit historii](#)

Hledat na Wikipedii



Brněnská metropolitní oblast

Brněnská metropolitní oblast (**BMO**)^[1] je území o rozloze 1755 km² v **Jihomoravském kraji**. Zahrnuje město **Brno** a 166 okolních obcí, kde trvale žije více než 620 tisíc obyvatel (stav k roku 2017). **Metropolitní oblast** byla definována na základě intenzivních denních vazeb, například dojíždkou za prací či do škol.^[2] Cílem vytvoření Brněnské metropolitní oblasti není slučování, ale spolupráce obcí při koordinaci strategických projektů v oblasti dopravy, vzdělávání, životního prostředí a sociálních služeb.^[3] Zmíněná spolupráce je možná díky nástroji Evropské komise ITI – Integrované územní investice (z anglického *Integrated Territorial Investments*^[4]). ITI slouží k řešení metropolitních problémů vyžadujících integrovaný přístup, respektive kooperaci všech obcí.

Brněnská metropolitní oblast

Země/kraj	Česká republika / Jihomoravský kraj
Rozloha	1755 km ²
Počet obyvatel	621 108 (2017)
Počet obcí	167

Obsah [skrýt]

- Historie
- Integrovaná řešení
- Obce v BMO (vymezení k roku 2019)
- Odkazy
 - Reference
 - Externí odkazy

Historie [[editovat](#) | [editovat zdroj](#)]

Memorandum o metropolitní spolupráci **B | R | N | O**

Aktualizace původního memoranda o metropolitní spolupráci mezi Brnem, okolními ORP a JMK – slavnostní podpis 3. 10. 2018



Metropolitní konference 2019

JAKÁ JE BUDOUCNOST METROPOLITNÍ SPOLUPRÁCE V ČR?

Perspektivy lokální, regionální a národní úrovně

Shoda odborníků i politických zástupců dotčených ministerstev, krajů, měst a obcí na nutnosti rozvoje plánování a spolupráce na úrovni metropolitních oblastí.



7. 2. 2019

Golfový resort
KASKÁDA



[Čeština](#)

What are our accomplishments regarding the international cooperation?

[MORE INFORMATION HERE](#)[What is metropolitan planning?](#)[International Cooperation](#)

Monday June 10th, 2019

Temperature map of Brno Metropolitan Area

We have prepared for you the temperature map of the Brno Metropolitan Area. What can we find out in the map? The biggest heat is in the southeastern part of the Brno Metropolitan Area, where are larger open areas without ...

[Read more >](#)



Wednesday May 15th, 2019

The City State Report was published

Brno published the third City State Report. The new report illustrates the basic statistical indicators for the city. It also includes information on population growth in the Brno Metropolitan Area. The complete City Status Report is available here.

[Read more >](#)



Tuesday April 30th, 2019

Field trip of ITI city representatives (Finland-Helsinki / Poland-Warsaw)

Helsinki The meeting with ITI project manager (Six City Strategy Office – 6Aika), coordinators of Finnish cities (Helsinki, Espoo, Tampere, Vantaa, Oulu and Turku) involved in the Strategy and representatives from the Finnish Ministry of Economic Affairs and Employment took ...

[Read more >](#)

Zahraniční zkušenosti

- EUROCITIES – pracovní skupina metropolitní oblasti – pravidelně
- URBACT – JOINING FORCES (2009), sub>urban (2018)
- ESPON – SPIMA (Spatial Dynamics and Strategic Planning in Metropolitan Areas) – 2017-2018; The role and future perspectives of Cohesion Policy in the strategic planning of Metropolitan Areas and Cities (2019-2020)
- Studijní zahraniční návštěvy (Finsko, Polsko, Maďarsko atd.)
- EMA Forum, METREX, UFGC atd.



MUNISS – metropolitní téma

Revitalizace a nové využití pískoven
na jihu Brněnské metropolitní
oblasti (oblast Židlochovicka)



II. Východiska aktualizace strategie

Mid-term evaluace ISR BMO

Prostorový průmět, datové vrstvy a vizualizace

Průnik se strategií brno2050

Parametry období EU 2021-2027

Definice strategického integrovaného projektu

Výstupy mid-term Evaluace ISR BMO

Zdeněk Šilhan
GaREP, spol. s r.o.

Východiska a využití evaluační zprávy

- » Vyhodnocení funkčnosti a efektivnosti nastavení vnitřních procesů nositele
- » Vyhodnocení relevance a naplnění cílů při realizaci strategie
- » Využití individuálních řízených rozhovorů a fokusních skupin
- » Aktualizace v souladu problémů a potřeb BMO
- » Podněty ke zlepšení naplňování strategie
- » Zahájení diskuzí k tvorbě nové strategie 2021+
- » Vyjednávání s řídicími orgány o novém programovém období

Struktura evaluační zprávy

- » Část 1: Zhodnocení procesů implementace integrované strategie
- » Část 2: Zhodnocení realizace integrované strategie
- » Část 3: Případové studie
- » Část 4: Přehled plnění finančních plánů a indikátorů

Zhodnocení procesů implementace integrované strategie

- » Možnost přesunutí mediátorské role oddělení řízení ITI a metropolitní spolupráce do dřívější fáze projektu?
- » Měla by pracovní skupina ŘV ve větší míře podávat návrhy na úpravy projektu?
- » Zkvalitnění popisu integrovanosti ve formuláři projektového záměru?
- » Spojení pracovních skupin Doprava a životní prostředí a Konkurenceschopnost a vzdělávání?
- » Úprava hranic BMO?

Zhodnocení realizace integrované strategie

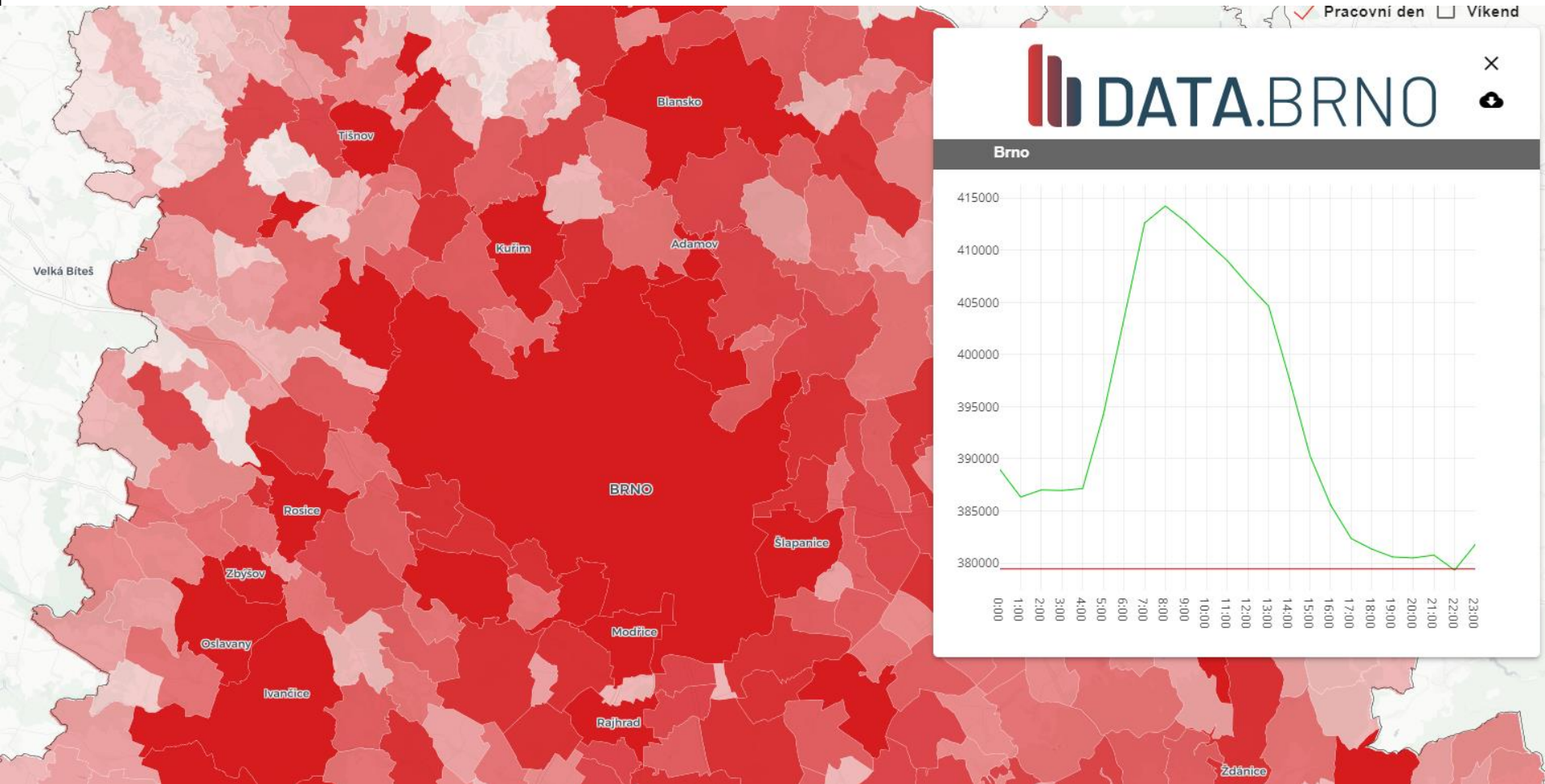
- » Zvyšující se motorizace (cyklostezky, přestupní terminály, tramvajové tratě)
- » Vysoká koncentrace organizací výzkumu a vývoje, zvyšující se počet kvalifikovaných zahraničních pracovníků (kooperace, zefektivňování, rozšiřování služeb JIC)
- » Zvyšující se problémy bezdomovectví, alkoholismu, dlouhodobě nezaměstnaných, zvyšující se počet specifické skupiny duševně nemocných
- » Vzrůstající význam klimatických změn (sucho, vodní a větrná eroze)
- » Lokální potřeby kapacit a vybavení základních a mateřských škol
- » Propojení škol a zaměstnavatelů

Prostorový průmět, datové vrstvy a vizualizace

Jan Zvara

**Oddělení dat, analýz a evaluací
Odbor strategického rozvoje a spolupráce
Magistrát města Brna**

Počet obyvatel dle dat operátorů

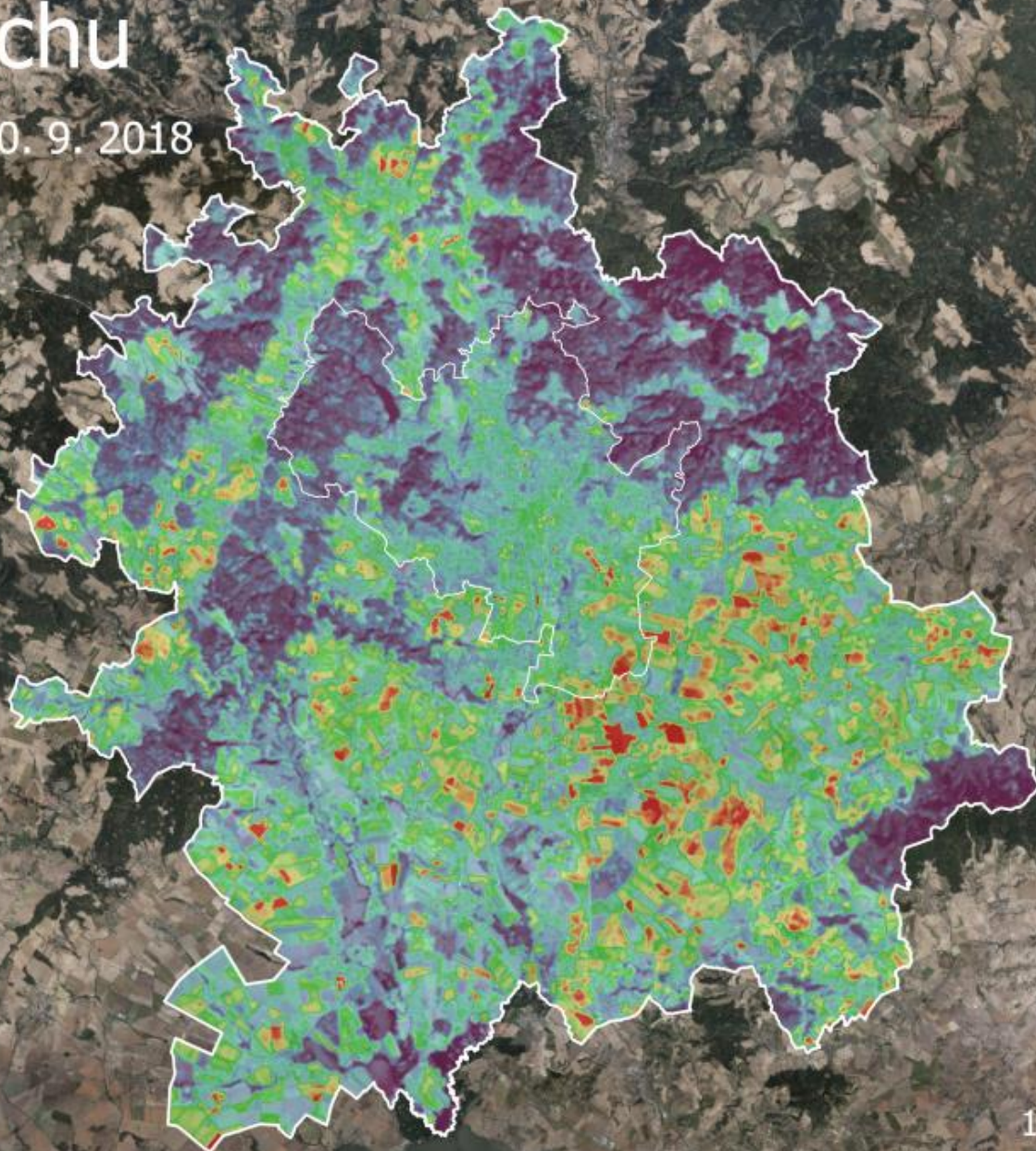


Teplota povrchu

v BMO k 20. 9. 2018

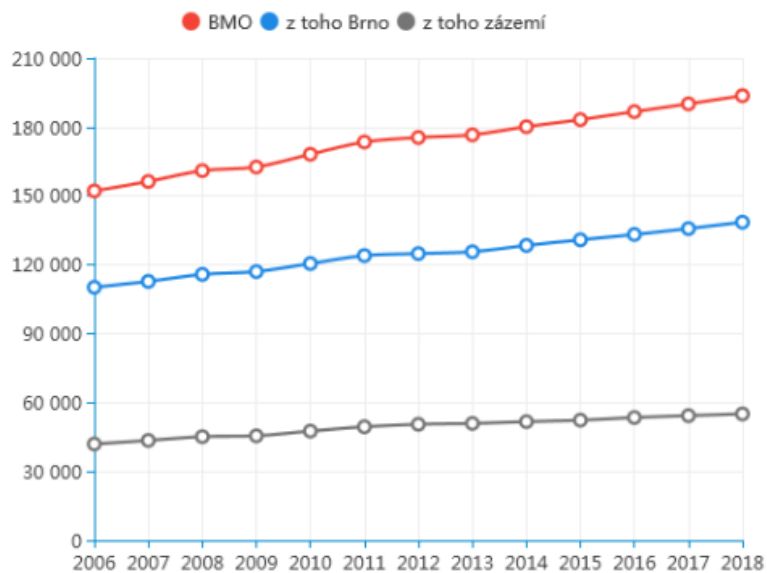


Hranice BMO
Hranice Brna

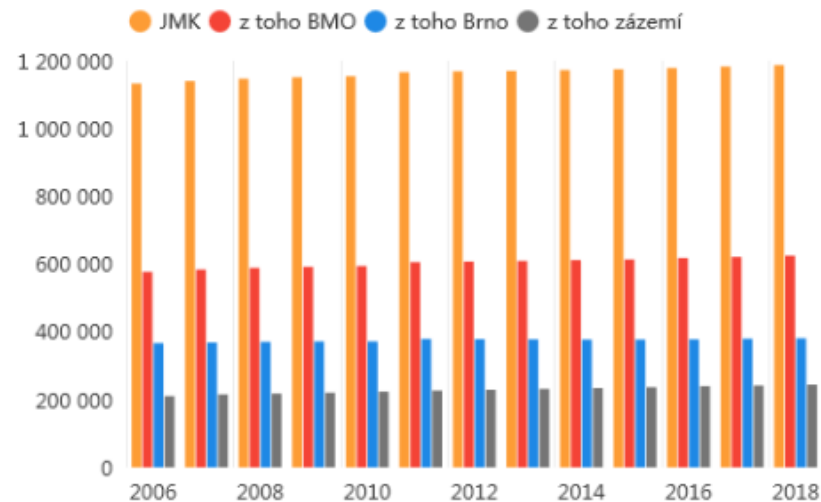


1:210 000

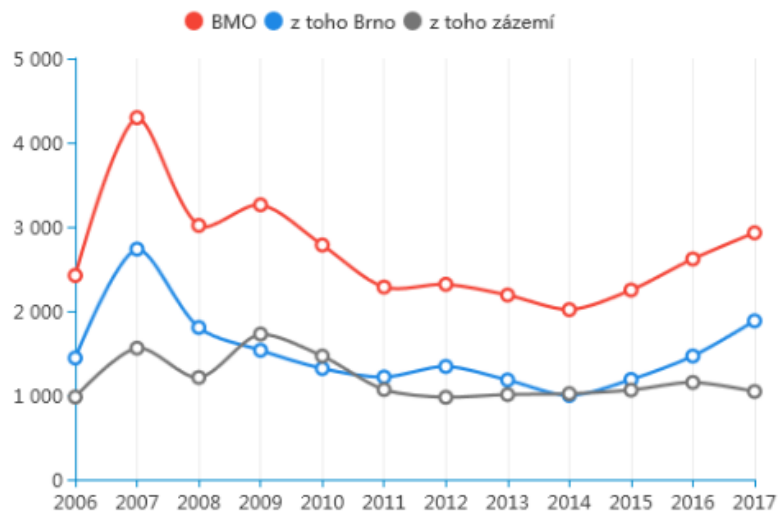
Počet ekonomických subjektů v BMO



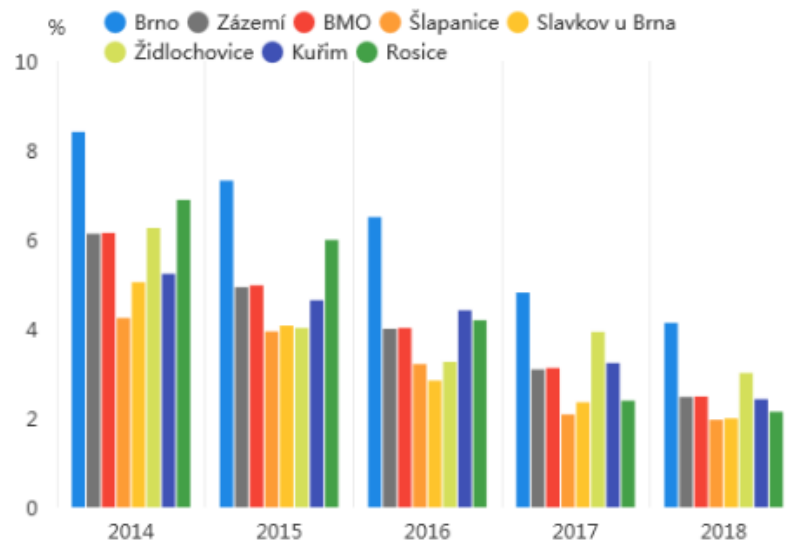
Počet obyvatel v BMO a JMK



Počet dokončených bytů v BMO



Podíl nezaměstnaných osob v BMO (%)





Brno Urban Grid
brnourbangrid.cz

Počet dopravních nehod ve dne

Brněnská metropolitní oblast za rok 2018



Vyber >

Počet dopravních nehod v noci

Brněnská metropolitní oblast za rok 2018



Vyber >

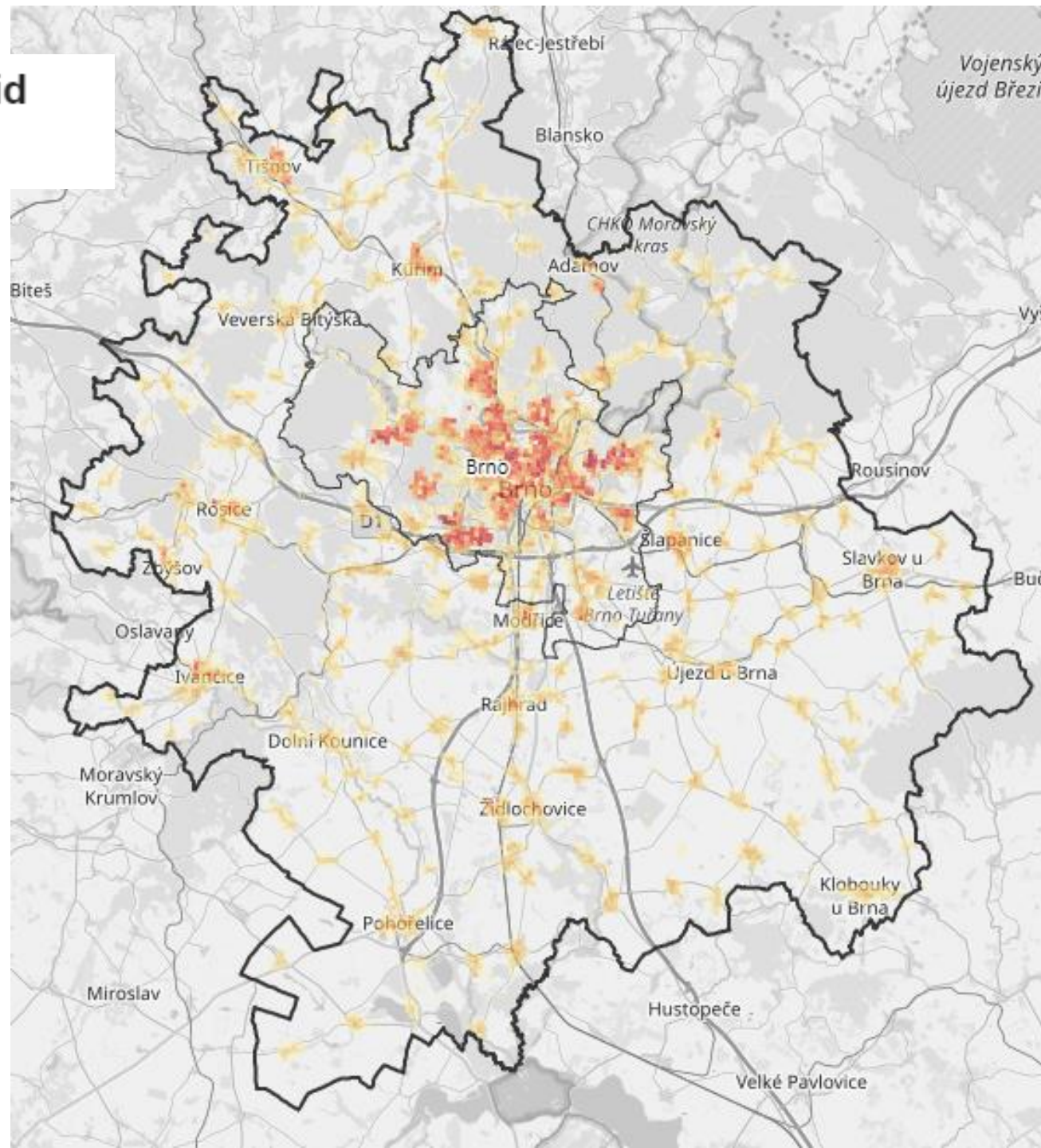
Počet lehkých zranění při dopravní nehodě

Brněnská metropolitní oblast za rok 2018



Vyber >

a mnohá další data...



Strategie BRNO 2050

Jan Holeček

**Oddělení strategického plánování
Odbor strategického rozvoje a spolupráce
Magistrát města Brna**

#brno2050 ≠ strategie magistrátu

#brno2050 = strategie celého města



b jako ~~brno~~ bmo

#brno2050 a její „přesahy“



Z hlediska procesu:

- Využití městského ekosystému – zástupci napříč BMO
- Spolupráce s odbornými garanty – strategická hodnota BMO
- Propojení s tematickými a dalšími strategiemi – důraz na metropolitní rovinu např. u udržitelné mobility nebo u strategie bydlení
- Modulární rámec ve vztahu k časové rovině a míře konkrétnosti

Z hlediska témat (příklady):

- Ekologie – adaptační a mitigační opatření v souvislosti s klimatickou změnou, cirkulární ekonomika, obnovitelné zdroje energie
- Správa – elektronizace úřadu a otevřená data, participace uživatelů města
- Doprava – dostupnost města, udržitelnost dopravy



Strategie BRNO 2050 – obsah



PROSTŘEDÍ	PROSPERITA	SLUŽBY	ZDROJE	SPRÁVA
Příroda ve městě	Prosperující město	Zdraví lidé ve zdravém městě	Město efektivně hospodařící s vodou	Sdílená vize a dobré jméno města
Kompaktní a vyvážené město	Středoevropské centrum VVI	Soudržné a respektující město	Energeticky šetrné, nezávislé a odolné město	Fungující Brněnská metropolitní oblast
Architektonická tvář města	Vzdělané univerzitní město	Kulturní město	Čisté a cirkulární město	Efektivní elektronická správa a otevřená data
Město s dostupným bydlením	Mezinárodní město	Sportovní město		Participativní správa
Město s efektivní a udržitelnou mobilitou	Globálně dostupné město	Bezpečné město		
Zdravé životní prostředí				

Hodnota: Fungující BMO



VIZE 2050:

Město Brno se v roce 2050 profiluje jako součást širší metropolitní oblasti. Brno spolupracuje s městy a obcemi ve svém zázemí. Vzájemná spolupráce je výhodná pro všechny zapojené, koordinovaně se rozvíjí celá Brněnská metropolitní oblast. Metropolitní rovina je základním principem strategického i územního plánování.

PLÁNY 2028:

Relevantní ukotvení metropolitního plánování (metropolitní kancelář, politická platforma, promítnutí do legislativy...)

Snaha o vyvážený rozvoj BMO (jasné vymezení cílů, prostorová vize BMO...)

Průběžná intenzivní komunikace (data, analýzy, projekty, soutěže...)

Garant hodnoty: Ing. Petr Šašinka, Ph. D.

Parametry období EU 2021-2027

Definice strategického integrovaného projektu

Petr Šašinka

Oddělení řízení ITI a metropolitní spolupráce

Odbor strategického rozvoje a spolupráce

Magistrát města Brna

NÁVRH CELKOVÉ ALOKACE PRO ČR:

20,01 MLD. EUR



53 % (10,52 mld. EUR) Evropský fond pro regionální rozvoj (ERDF)

- výzkum, vývoj a inovace
- podpora podnikání; digitalizace
- školství (školky, ZŠ, SŠ, VŠ)
- zdravotnictví
- památky
- silnice II. a III. třídy
- městská hromadná doprava
- integrovaný záchranný systém

33 % (6,44 mld. EUR) Fond soudržnosti (FS)

- dálnice, železnice
- obnovitelné zdroje
- životní prostředí

14 % (2,74 mld. EUR) Evropský sociální fond + (ESF+)

- vzdělávací programy
- rekvalifikace
- podpora postižených a znevýhodněných osob
- sociální začleňování

Jedenáct tematických cílů používaných v období 2014–2020 bylo v tomto nařízení zjednodušeno na pět jasně stanovených cílů politiky:

- 1. „inteligentnější Evropa díky podpoře inovativní a inteligentní ekonomické transformace“ (dále jen „CP 1“)**
- 2. „zelenější, nízkouhlíková Evropa díky podpoře přechodu na čistou a spravedlivou energii, zelených a modrých investic, oběhového hospodářství, přizpůsobení se změnám klimatu a prevence a řízení rizik“ (dále jen „CP 2“)**
- 3. „propojenější Evropa díky zvyšování mobility a regionálního propojení IKT“ (dále jen „CP 3“)**
- 4. „sociálnější Evropa díky provádění evropského pilíře sociálních práv“ (dále jen „CP 4“)**
- 5. „Evropa bližší občanům díky podpoře udržitelného a integrovaného rozvoje městských, venkovských a pobřežních oblastí a místních iniciativ“ (dále jen „CP 5“)**

CP 1: „inteligentnější Evropa díky podpoře inovativní a inteligentní ekonomické transformace“

- podpora spolupráce a předávání znalostí mezi výzkumnými institucemi/univerzitami a podniky (= rozvoj regionálního inovačního systému)
- vznik a rozvoj inovativních začínajících podniků
- digitalizace veřejné správy (e-government)
- zvýšení konkurenceschopnosti MSP (výzkum a vývoj, inovace, průmysl 4.0, internacionalizace)

CP 2: „zelenější, nízkouhlíková Evropa díky podpoře přechodu na čistou a spravedlivou energii, zelených a modrých investic, oběhového hospodářství, přizpůsobení se změnám klimatu a prevence a řízení rizik“

- zvýšení energetické účinnosti a využívání obnovitelných zdrojů energie (veřejné budovy, bytový fond, MSP – prostory i procesy)
- renovace zvyšující energetickou účinnost budov a využití obnovitelných zdrojů ve vytápění, chlazení
- vodní hospodářství (čištění městských odpadních vod, hospodaření se srážkovými vodami, opatření k zachytávání a zadržování vody, zlepšení stavu vodních útvarů)
- preventivní opatření související se změnou klimatu (např. sucho, bouře, povodně)
- podpora oběhového hospodářství, recyklace, opatření prevence vzniku odpadu
- preventivní opatření související se změnou klimatu (např. sucho, bouře, povodně)
- podpora zelené infrastruktury v městském prostředí (sídlní zeleň)
- rehabilitace průmyslových lokalit vč. dekontaminace půdy a odstraňování starých skládek; sanace průmyslových objektů a kontaminované půdy
- multimodální městská mobilita

CP 3: „propojenější Evropa díky zvyšování mobility a regionálního propojení IKT“

- výstavba a modernizace dálnic a silnic (TEN-T)
- nově postavené vedlejší silniční napojení na silniční síť a uzly TEN-T
- cyklistická infrastruktura
- kolejová vozidla (městská doprava)
- infrastruktura pro alternativní paliva (elektromobilita, CNG, LPG, vodík – plnící a dobíjecí stanice)
- inteligentní dopravní systémy
- dopravní telematika (veřejná hromadná doprava)

CP 4: „sociálněji Evropa díky provádění evropského pilíře sociálních práv“

- podpora předškolního vzdělávání a péče s důrazem na děti do 3 let včetně rozvoje infrastruktury (ve vazbě na trh práce)
- zlepšení dlouhodobé péče (infrastrukturní i měkké projekty)
- podpora podnikatelských inkubátorů (se zaměřením na sociální podniky)
- inkluzivní vzdělávání a odborná příprava (prostřednictvím vhodné infrastruktury): infrastruktura pro základní školy (vč. měkkých projektů): podpora inkluzivního vzdělávání; odborné vzdělávání; digitální dovednosti; odborná příprava učitelů
- podpora excelence v terciárním vzdělávání
- modernizace institucí a služeb trhu práce (včetně potřebné infrastruktury)
- podpora socioekonomické integrace nejchudších osob a zlepšení přístupu k sociálním službám, službám zdravotní péče a službám dlouhodobé péče s cílem snížení nerovností v oblasti zdraví: zlepšení přístupu ke zdravotním a sociálním službám; finanční poradenství; sociální bydlení, komunitní bydlení, pečovatelské byty, infrastruktura sociálních služeb
- deinstitucionalizace péče pro starší osoby a osoby s mentálním postižením
- zlepšení přístupu k primární péči (pro zranitelné skupiny obyvatel)

CP 5: „Evropa bližší občanům díky podpoře udržitelného a integrovaného rozvoje městských, venkovských a pobřežních oblastí a místních iniciativ“

- ochrana, rozvoj a podpora veřejných objektů cestovního ruchu a souvisejících služeb cestovního ruchu
- ochrana, rozvoj a podpora kulturního dědictví a kulturních služeb
- ochrana, rozvoj a podpora přírodního dědictví a ekoturistiky
- fyzická regenerace a bezpečnost veřejných prostranství

CÍLE POLITIKY (CP)

Jedenáct tematických cílů používaných v období 2014–2020 bylo v tomto nařízení zjednodušeno na pět jasně stanovených cílů politiky:

1. „**inteligentnější Evropa díky podpoře inovativní a inteligentní ekonomické transformace**“ (dále jen „CP 1“)
2. „**zelenější, nízkouhlíková Evropa díky podpoře přechodu na čistou a spravedlivou energii, zelených a modrých investic, oběhového hospodářství, přizpůsobení se změně klimatu a prevence a řízení rizik**“ (dále jen „CP 2“)
3. „**propojenější Evropa díky zvyšování mobility a regionálního propojení IKT**“ (dále jen „CP 3“)
4. „**sociálněji Evropa díky provádění evropského pilíře sociálních práv**“ (dále jen „CP 4“)
5. „**Evropa bližší občanům díky podpoře udržitelného a integrovaného rozvoje městských, venkovských a pobřežních oblastí a místních iniciativ**“ (dále jen „CP 5“)

75%

NÁVRH NAŘÍZENÍ EVROPSKÉHO PARLAMENTU A RADY **B | R | N | O** PRO FONDY EU („OBECNÉ NAŘÍZENÍ“) A RADY PRO EFRR A FS

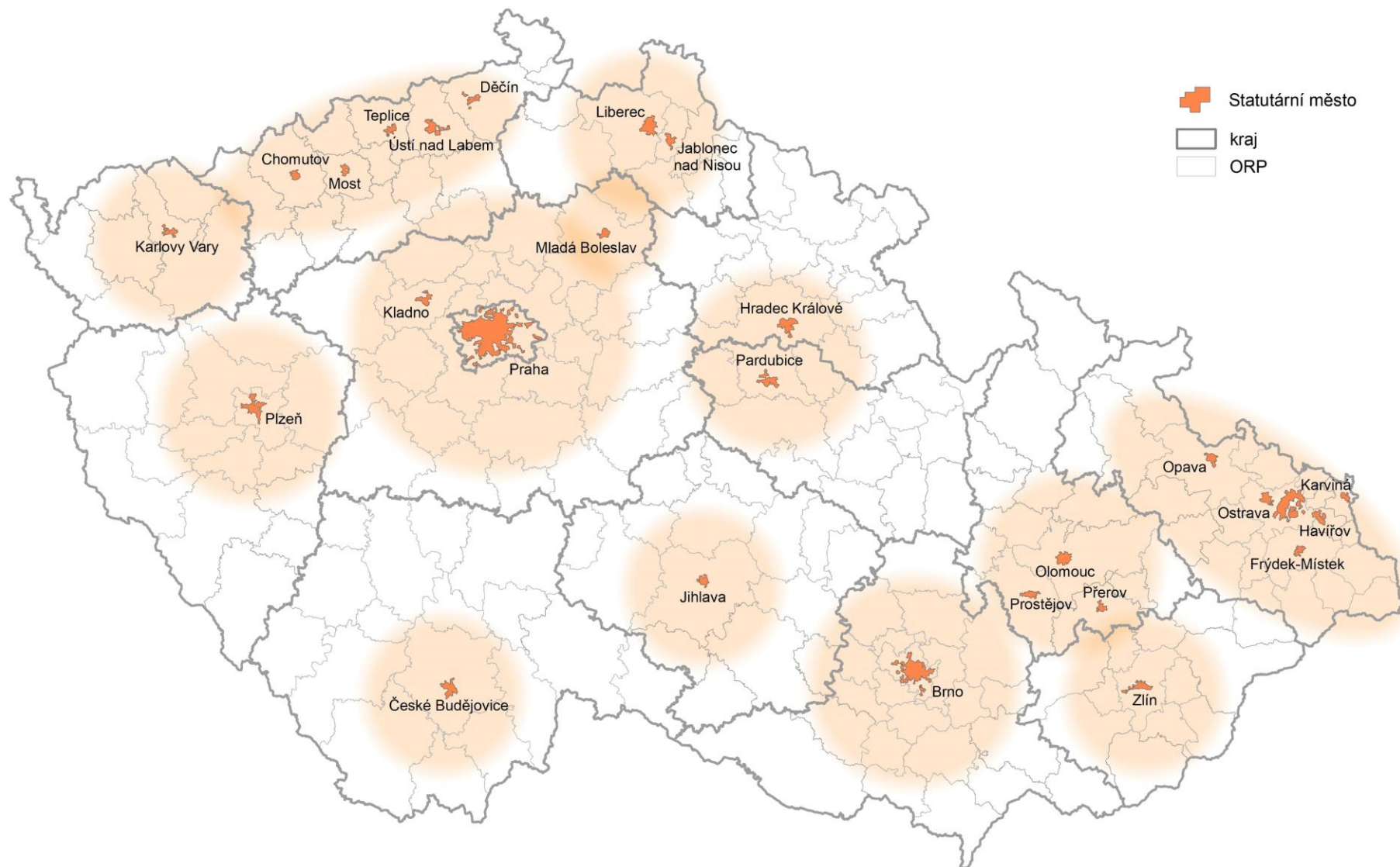
- **zkrácení doby čerpání alokovaných prostředků – tzv. pravidlo „n+2“** – velký tlak na čerpání v první polovině období
- **snížení míry spolufinancování ze strany EU** – výrazný dopad na výši národního spolufinancování a na spoluúcast konečných příjemců; míra podpory:
 - **70 % pro méně rozvinuté regiony**
 - **55 % pro přechodové regiony (Jihozápad, Střední Čechy, Jihovýchod – vč. BMO)**
 - **40 % pro vyspělejší regiony (Praha)**
- **tematická koncentrace** – ČR by měla přidělit nejméně 45 % svých celkových zdrojů z EFRR na CP 1 a nejméně 30 % na CP 2
- nejméně 6 % zdrojů z EFRR na vnitrostátní úrovni se přidělí na udržitelný rozvoj měst v rámci CP 5
- minimálně **25 % výdajů EU musí být vyčleněno na podporu cílů v oblasti klimatu**
- **územní strategie** mohou obsahovat i **seznam konkrétních strategických projektů**, které mají být podporovány

AKTUÁLNÍ PROBLEMATIKA IMPLEMENTACE ITI PRO PROGRAMOVÉ OBDOBÍ 2021+



- Některá ministerstva deklarují **negativní nebo stále rezervovaný a nedůvěřivý postoj k ITI** (*MPO, MŠMT, MŽP*)
- Ze strany měst navrženo **vyčlenění min. 75 miliard pro realizaci nástroje ITI** a fixace této částky (v Dohodě o partnerství)
- Na národní úrovni je souhlas s tím, že Strategie aglomerací nebudou vázány pouze na evropské zdroje, **chceme dál jednat o vyčlenění národních zdrojů na realizaci strategií aglomerací** (*MMR*)
- **Nemáme jednotné vymezení aglomerací** (*MMR*)
- **Nemáme pevnější legislativní ukotvení aglomerací ITI** (novelizace Zákona o regionálním rozvoji (248) a (popřípadě) Zákona o obcích (128) (*MMR a MV*))

RÁMCOVÉ POKRYTÍ ÚZEMÍ PRO IMPLEMENTACI INTEGROVANÉHO NÁSTROJE ITI



0 25 50 km



Zpracoval: Odbor regionální politiky, MMR
Zdroj geografických dat: © ČÚZK, © ArcCR 500, v 3.3
© MMR, květen 2019

4. 2. 2019 Vláda ČR schválila architekturu budoucích operačních problémů a mj. **uložila ministryni pro místní rozvoj „...zajistit odpovídající promítnutí územní dimenze a integrovaných řešení prostřednictvím integrovaných územních investic a komunitně vedeného místního rozvoje do návrhů operačních programů...“.**

Ostatním ministrům uložila: **„...promítnout do návrhů operačních programů...územní dimenzi a v relevantních případech umožnit realizaci integrovaných řešení prostřednictvím integrovaných územních investic a komunitně vedeného místního rozvoje, a to v návaznosti na vyhodnocení zkušeností s územní dimenzí a integrovanými nástroji v programovém období 2014–2020)“**

- **OP Konkurenceschopnost** (Ministerstvo průmyslu a obchodu)
- **Integrovaný regionální operační program** (Ministerstvo pro místní rozvoj)
- **OP J. A. Komenského** (Ministerstvo školství, mládeže a tělovýchovy)
- **OP Lidské zdroje** (Ministerstvo práce a sociálních věcí)
- **OP Životní prostředí** (Ministerstvo životního prostředí)
- **OP Doprava** (Ministerstvo dopravy)
- **OP Technická pomoc a kvalita správy** (Ministerstvo pro místní rozvoj)

Definice třech typů strategického metropolitního projektu (shoda)

- a) **unikátní jeden samostatný projekt** – například výstavba jedinečného/specifického nezastupitelného projektu v území (tramvaj do Kampusu, Kreativní centrum)
- b) **unikátní soubor projektů složený (vzájemná podmíněnost) – integrované řešení** – více samostatných projektů realizovaných z různých OP (nebo SC/opatření):
- výstavba dopravního terminálu;
 - výstavba nové trolejbusové traktce k terminálu;
 - výstavba cyklostezky k terminálu;
 - výstavba parkovacího domu u terminálu
- c) **realizace na sebe navazujících tematických projektů** (síťový projekt), které mají strategický význam pro aglomeraci (řeší vydefinovaný problém) – například výstavba 10 nových mateřských škol v území aglomerace, zelené střechy na veřejných budovách atd.

Vysoké riziko při nulové variantě NEBO vysoká přidaná hodnota!

Vzhledem ke zkušenostem s přípravou a realizací velkých strategických projektů, kdy jejich příprava a realizace obvykle trvá 4 a více let, je nutné zahájit přípravu velkých strategických projektů již nyní!

III. Úkoly

*Sběr strategických projektů
Aktualizace složení PS*

Úkol č. 1 – sběr strategických projektů prostřednictvím aplikace

- Vstup do aplikace:
<https://survey123.arcgis.com/share/7c977878cb264e36a40801657ab8559e>
- Náhled již vyplněných projektů v mapě:
<http://mestobrna.maps.arcgis.com/apps/webappviewer/index.html?id=098b2fac2102414d8eed1ad378ff2e0a>
- **TERMÍN: 28. 6. 2019 do 9:00 hodin, pak se databáze uzavře!**
- Záměrně není nic předvyplněno, přestože máme interní projektovou databázi

Jaké informace nyní potřebujeme?



- Významné strategické projekty
- Projekty unikátní a jedinečné pro BMO
- Projekty, které je možné zrealizovat do roku 2027
- Do aplikace vyplnit
 - jednotlivé strategické projekty
 - síťová opatření
- Omezení projektů nejsou záměrně nastavena
- Všechna hlavní témata (doprava, životní prostředí, vzdělávání, konkurenceschopnost, sociální oblast, jiné)
- Projekty bez ohledu na zdroje financování

Co do aplikace nevyplňovat?

- Projekty, kde nositelem je stát či státní organizace (ŘSD, SŽDC, Povodí Moravy atd.)
- Projekty zaměřené na problematiku infrastruktury vysokých škol (strategie univerzit – spolupráce s městem)
- JIC – inovační podnikání (RIS strategie – spolupráce s městem)
- Čistě businessové projekty (zisk)
- Projekty místního významu (revitalizace návsi, oprava kapličky)

Strategické projekty v Brněnské metropolitní oblasti



Na základě řady pozitivních zkušeností bude i v novém programovém období EU 2021-2027 fungovat územní nástroj ITI, který v ČR pomohl nastartovat společné plánování a spolupráci velkých měst a jejich přirozeného zázemí. Město Brno patří v České republice k lídrům metropolitní spolupráce. Abychom si tuto pozici udrželi, neobejdeme se bez vás - odborníků, kteří se v problematice pohybují. Abychom mohli s ministerstvy vyjednat co nejlepší podmínky, musíme znát aktuální strategické projekty. Proto prosím vyplňte jednoduchý formulář, kam tyto projekty zaznamenáte.

Co vyplňovat?

Očekáváme projekty, které jsou pro BMO jedinečné, unikátní, mohou být zrealizovány do roku 2027 a mají strategickou povahu (buď samostatné projekty nebo síťová opatření - např. zkapacitnění mateřských škol v BMO). Doplňujte projekty napříč tematickými oblastmi a bez ohledu na zdroje financování.

Co nevyplňovat?

Projekty, kde je nositelem stát nebo státní organizace (ŘSD, SŽDC), projekty zaměřené na problematiku infrastruktury vysokých škol (strategie univerzit) a inovačního podnikání (RIS JMK), čistě byznysové projekty nebo projekty lokálního významu.

Do kdy to potřebujeme?

Vaše podněty prosím vyplňte do pátku **28. června 2019 do 9:00 hodin**. Poté se databáze uzavře. Nicméně možnost individuálně diskutovat nové strategické záměry bude i nadále.

Co se bude dít dál?

Z došlých a již dříve sesbíraných a rozpracovaných projektů následně vytvoříme pracovní seznam integrovaných strategií řešení s metropolitním přesahem, který bude v červenci zaslán na jednotlivá ministerstva jako podklad pro jednání. S došlými záměry budou členové pracovních skupin na dalších setkáních dále pracovat, abychom mohli mít do konce roku 2019 vytvořen soupis klíčových strategických opatření pro BMO.

Úkol č. 2 – aktualizace složení PS

- Aktuální složení viz web:
<https://iti.brno.cz/zakladni-informace/ridici-struktura-iti/seznam-clenu-ps/>
- sběr podnětů na email
szabova.michaela@brno.cz
- **Termín: 10. 7. 2019 (s účinností od 21. 8. 2019)**
- Otázka, zda 3 nebo 4 PS (zvláště doprava a zvláště životní prostředí)
- Další samostatné jednání PS (září) už bude v revidovaném složení

IV. Další postup

Práce se zaslánými projekty

Další pracovní setkání (už pouze členové PS – září 2019)

Další postup při aktualizaci strategie

Další postup při aktualizaci strategie

- **Červenec 2019:** tvorba pracovní databáze strategických projektů pro jednání s ministerstvy
- **Léto 2019:** zveřejnění aktualizovaného vymezení BMO, práce na analytické části, mapových podkladech, prostorovém průmětu strategie
- **Podzim 2019 (září):** oddělená setkání všech pracovních skupin – třídění projektů, seskupování do integrovaných řešení, aktualizace opatření strategie – půldenní workshop
- **Prosinec 2019:** hotová analytická část (východiska) a strategická část (témata, opatření)
- **Podzim 2020:** hotová implementační část + první akční plán
- **2021: první výzvy ITI pro nejpřipravenější projekty**

V. Shrnutí, závěry, neformální část

představení východisek aktualizace strategie

Úkol č. 1: sběr projektů T: 28. 6.

Úkol č. 2: aktualizace složení PS T: 10. 7.

další setkání PS (samostatné půldenní workshopy)

pravděpodobně v září 2019

Děkujeme Vám za spolupráci a těšíme se na další!



Oddělení řízení ITI a metropolitní spolupráce
Odbor strategického rozvoje a spolupráce
Magistrát města Brna

iti.brno.cz

iti@brno.cz

