

PÍSKOVNY ZA HUMNY:

REVITALIZACE PÍSKOVÍEN NA JIHU BRNĚNSKÉ METROPOLITNÍ OBLASTI

ZÁVĚREČNÁ ZPRÁVA

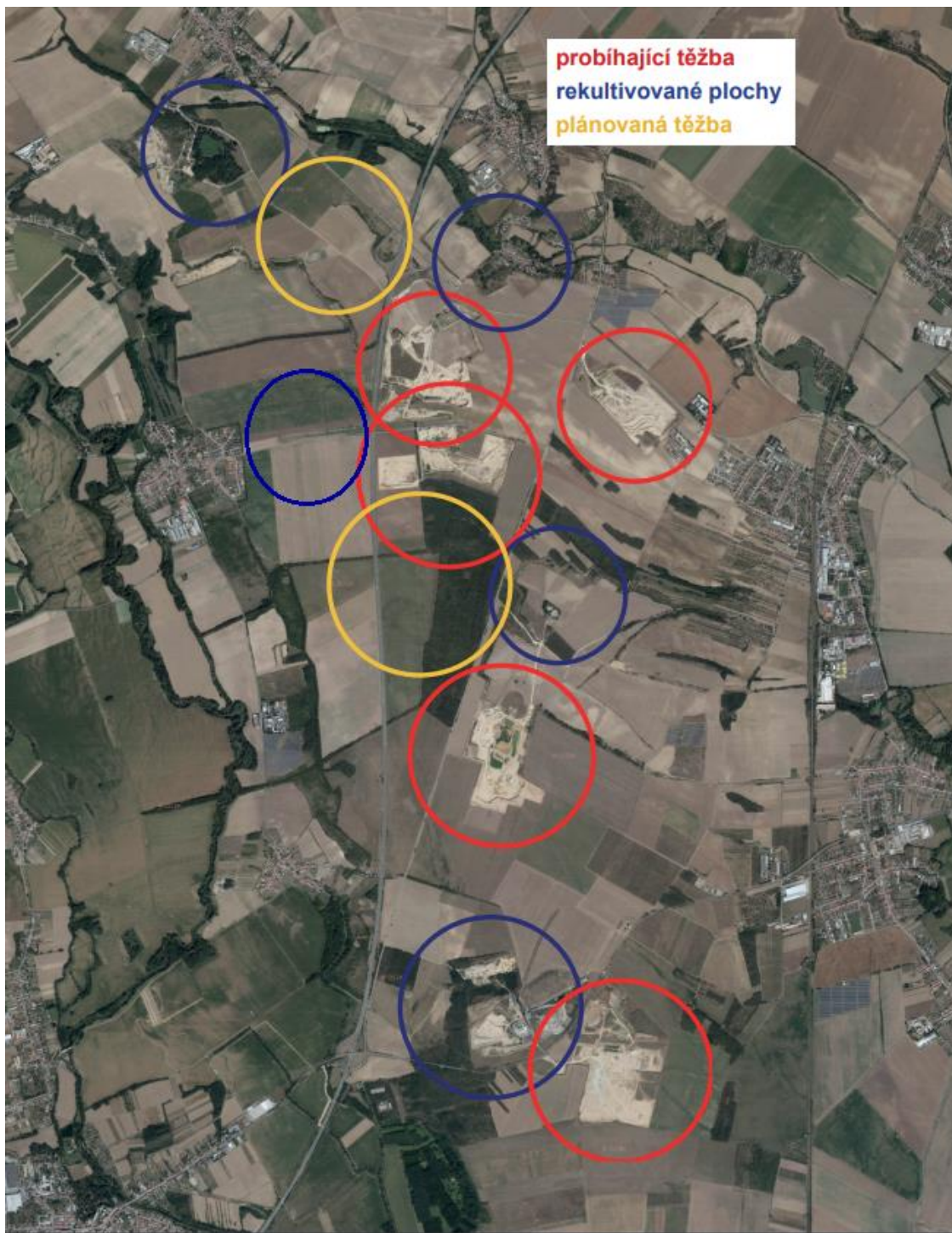
Projekt revitalizace, resp. spíše rekultivace pískoven na jihu Brněnské metropolitní oblasti v okolí obcí Bratčice, Hrušovany u Brna, Ledce, Medlov, Němčičky, Pohořelice-Smolín, Unkovice, Žabčice a Židlochovice vznikl původně jako námět řešeného projektu v rámci meziuniverzitní studentské soutěže MUNISS v roce 2019.

Od studentských nápadů, jakým způsobem území v budoucnosti přeměnit tak, aby po dokončení těžby mohlo sloužit lidem, nikoliv se navrátit pouze zpět do zemědělského půdního fondu (ZPF), se z projektu stalo seriózní metropolitní téma. Přestože zpracované studentské návrhy nebyly skutečnými projektantskými studii, v řešení území zaujaly natolik, že se vítězný návrh stal podkladem pro zapojení místních samospráv, pod vedením starosty Židlochovic Jana Vituly.

V rámci Oddělení řízení ITI a metropolitní spolupráce MMB (OITI) byl vyčleněn manažer metropolitních projektů (Martin Vrána), který se danou problematikou území začal zabývat, s úkolem zjistit aktuální stav, potenciální možnosti a překážky v území, skrze které by se naplnila vize mokré rekultivace alespoň části pískoven, protože se v území očekávala velká vydatnost zdrojů podzemní vody. Mokrá rekultivace by pomohla nejen zlepšit mikroklima této oblasti Jižní Moravy, ale vzniklá jezera by mohla částečně sloužit také k rekreaci.

V Židlochovicích se 22. června 2020 odehrála první schůzka starostů dotčených obcí a zástupců OITI, kde byla starostům znovu představena vítězná studie MUNISS a na základě ní byly vedeny diskuse o následujících výstupech. **Prvním úkolem byla analýza majetkových poměrů v území, těžařů a také bariér v území.**

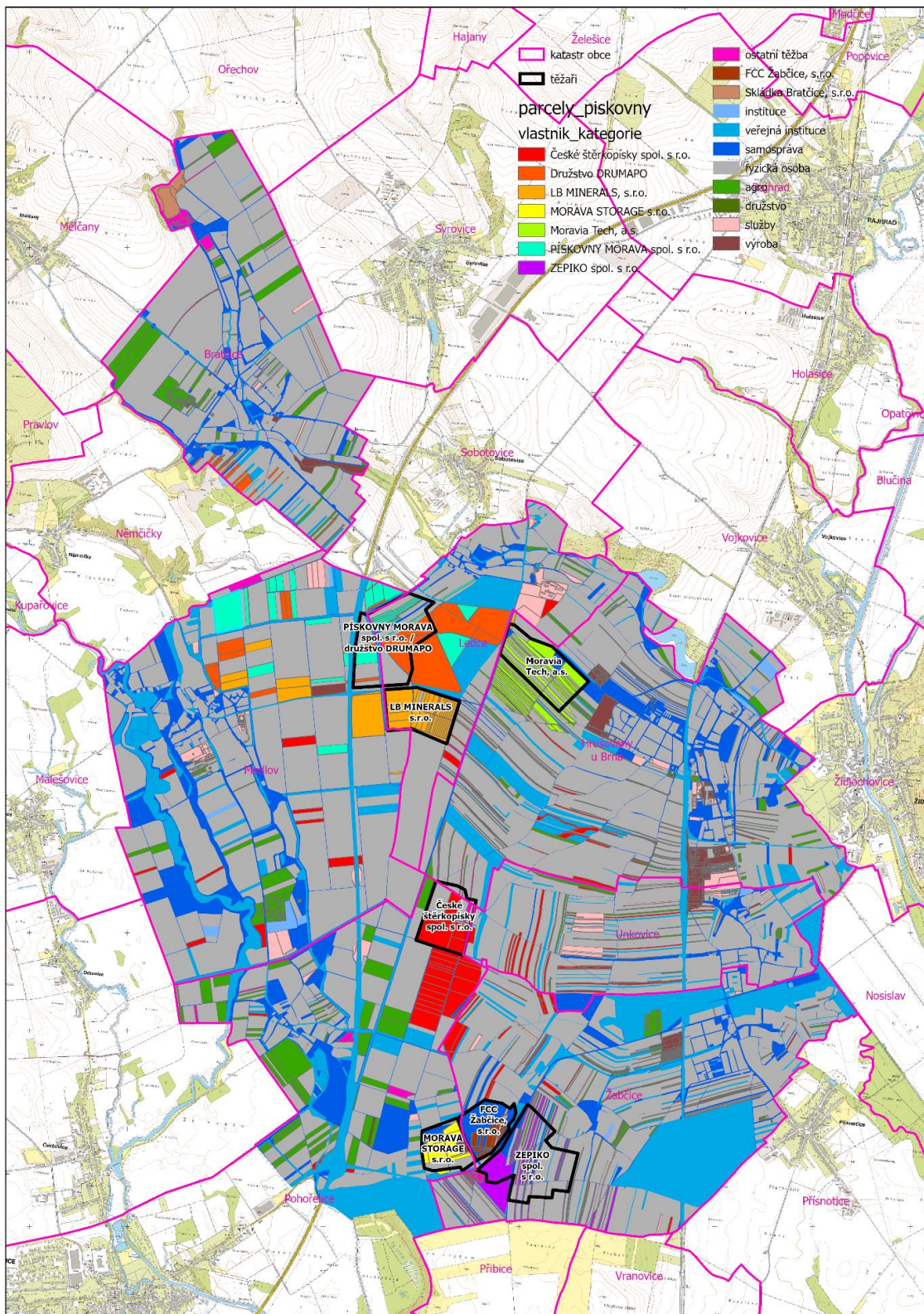
Na ploše řešeného území se dnes nachází celkem 5 oddělených aktivních dobývacích jam, kde se těží štěrkopísky. V dalších 5 dobývacích jámách byla těžba již ukončena a v území jsou vymezeny další 2 potenciální prostory, kde by mohla být těžba otevřena, viz Obr. 1. Z již rekultivovaných ploch bylo ve dvou případech využito přírodní řešení a dobývací prostor byl kombinovaným způsobem přeměněn na vodní plochu a okolní vzrostlý porost. V dalších dvou případech byla plocha navracena do ZPF a v posledním, nejjihnějším případě byla jáma využita k podnikatelskému záměru jako uložště odpadu.



Obr. 1: Oblast těžby štěrkopísků na jihu Brněnské metropolitní oblasti
(Zdroj: mapy.cz; vlastní zpracování)

Na základě dat poskytnutých ČÚZK byly zpracována analýza vlastníků v území, viz Obr. 2. Tato souhrnná studie byla rozpracována dle jednotlivých těžebních jam a bylo vytvořeno celkem 7 podrobných karet pískoven, kde jsou vztahy v detailu rozlišitelné. Jsou rozpracovány vlastnické poměry, původní využití pozemků, počty parcel a jejich rozloha. Na základě těchto informací společně s analýzou bariér v území byl zhodnocen potenciál pískoven pro jejich další možnou expanzi. Byly zjištěny složité vlastnické vztahy na většině území, protože samotné těžařské společnosti, kterých v území podniká celkem 6,

vlastní pouze část všech pozemků, na kterých hospodaří a zbytek vlastní různé další subjekty, zejména fyzické osoby a veřejné instituce.



Obr. 2: Vlastnické vztahy v území (Zdroj: ČÚZK, 2021; vlastní zpracování)

Po ukončení analýzy vlastnických vztahů bylo 20. ledna 2021 svoláno v Židlochovicích další jednání starostů a projektového manažera, kde byly tyto vlastnické vztahy představeny a na základě zjištěných poznatků z území prezentovány společně s identifikovanými bariérami v podobě aktivit v území a analýzou ZÚR v této oblasti. Na jednání tak byly kvůli těmto bariérám vyloučeny pro další rozpracování některé pískovny. Jednalo se o pískovnu na západ od Hrušovan u Brna (Moravia Tech, a.s.) a také pískovnu na katastru obce Žabčiče (ZEPIKO, spol. s.r.o.), které byly vyloučeny kvůli plánovanému vedení vysokorychlostní trati mezi Brnem a Vídní a také kvůli odlišným představám o podobě budoucí rekultivace, spíše do podoby lesa. Pískovny na území Žabčič nebyly identifikovány jako vhodné taktéž kvůli využití jedné z nich jako uložště odpadu (F.C.C Žabčice, s.r.o.) a v důsledku možné kontaminace vody. Pískovna ve střední části řešeného území provozovaná společností České šterkopisky, spol. s.r.o. má představy o budoucnosti taktéž odlišné a její zájem je primárně stávající a budoucí těžba, jejíž potenciál je velký.

Na základě jednání byly na severu řešeného území identifikovány 2 oblasti těžby k dalšímu rozpracování. V těženém území vlastní společně pozemky Pískovny Morava, spol. s.r.o. a Družstvo DRUMAPO s velkým potenciálem pokračování těžby a jižněji těžící společnost LB Minerals, s.r.o.. Společně by tento prostor vytvořil významnou vodní plochu jak k rekreaci a rybníku, tak i plochu určenou pro přírodní stabilitu území.

Dalším postupem bylo analyzovat možné cesty, jakým způsobem lze tzv. mokrou rekultivaci uskutečnit, protože běžnou a preferovanou praxí posledních let je navrácení vytěžených šterkopiskových jam zpět do původního stavu, což obvykle znamená návrat do ZPF. Nicméně tyto půdy nejsou tak kvalitní jako v původním stavu a jsou zemědělsky rychle vyčerpány. Hledaly se příklady dobré praxe nejen v České republice, např. obnova pískovny Cep I (Majdalena) v jižních Čechách již z roku 1998), ale také v zahraničí. Zároveň byla snaha získat původní rekultivační plány těžebních společností, jež měly být volně dostupné (což se bohužel nepodařilo), které by odhalily budoucí stav a další kroky, které je nutné podniknout pro případné změny rekultivačních plánů a mokrou rekultivaci.

Po dvou měsících intenzivní práce došlo ke shodě partnerů sjednat setkání vybraných starostů a projektového manažera se zástupci těžařských společností DRUMAPO a LB Minerals, kde by byly představeny jejich budoucí plány a byla vedena diskuse o dalším společném postupu. Toto jednání se uskutečnilo 2. března 2022 a bylo zatím posledním jednáním k projektu rekultivace pískoven.

Jednání se zástupci společností bylo velice přínosné, protože přineslo mnoho poznatků a vneslo světlo do mnoha procesů z těžařské praxe. Teoretická znalost geologie území a očekávání vysoké hladiny spodní vody po celém území se ukázaly jako liché. Geologická znalost těžařů na základě provedených hydrogeologických průzkumů odhalily možnost těžby šterkopísků z vody pouze na malé části řešeného území v oblasti, kudy dříve vedlo koryto třetihorní řeky. Aktivní těžební jáma společnosti LB Minerals leží právě nad tímto korytem a bylo by možné zde těžít z vody, a proto také potenciálně provést mokrou rekultivaci. Společnost má také zpracované 2 platné varianty dokumentace EIA jak pro rekultivaci formou kombinace navrácení do ZPF a vysazení lesního porostu, tak pro kombinaci mokré rekultivace a vysazení lesního porostu!

Druhá aktivní těžební jáma provozována společností DRUMAPO nad takto vydatným zdrojem vody dle jejich informací neleží, protože pod vrstvou písku se nachází jí. Nicméně dle informací zástupců dříve rekultivovaná těžební jáma do ZPF na druhé straně dálnice D52 ležela nad tímto vodním zdrojem a za předpokladu vyřešení vlastnictví pozemků, získání povolení pro dočasné vyjmutí ze ZPF a odkrytí půdní vrstvy by bylo možné obnovit povrchovou těžbu, která by přešla v těžbu z vody. Dle teoretických odhadů by tento proces obnovení těžby, zpracování studie EIA, s nejistým výsledkem pro variantu

mokrý rekultivace v kombinaci s lesním porostem, by trval cca 5-7 let a následná těžba dalších 10-15 let dle mocnosti vrstvy štěrkopísku.

Těžba z vody je však finančně mnohem náročnější než povrchová těžba a je nutné nakoupit potřebné strojní vybavení pro těžbu. Dle slov zástupců obou firem má mokrá rekultivace v kombinaci s výsadbou lesního porostu větší smysl, než návrat do ZPF a projeví ochotu se v případě otevření těžby z vody ve spolupráci se starosty cestou mokré rekultivace vydat. Zásadní pro těžařské společnosti je však ekonomická návratnost a výnosnost této těžby, která se odvíjí od objemu štěrkopísku, který by bylo možné těžít.

Reálná možnost vodní plochy v tomto území tak spočívá zejména ve vytěžení jámy společnosti LB Minerals a následné rekultivace dle schválené EIA ve variantě mokré rekultivace. Dle slov společnosti jsou však zásoby štěrkopísku pro povrchovou těžbu dostačující na minimálně na další desetiletí, protože se těžební jáma může dále rozšiřovat na západ k dálnici a také na jih. V místech, kde by mohla být spodní voda se předpokládá těžba dalších 15-20 let. Variantou není ani rozdělení dobývacího prostoru na více menších jam, protože zrušení dobývacího prostoru a jeho uvolnění k dalšímu využití je možné pouze až jako celek.

Na základě tohoto jednání byl projekt po dohodě starostů a zástupců OITI v této fázi dočasně pozastaven a další kroky v tuto chvíli nejsou podnikány.