

# Výroční zpráva Brněnské metropolitní oblasti 2022



# ÚVODNÍ SLOVO

Právě se Vám dostala do rukou první výroční zpráva Brněnské metropolitní oblasti. Rádi bychom Vám tímto dokumentem shrnuli, čeho jsme na poli metropolitní spolupráce a rozvoje během posledního roku dosáhli. A protože je toto úplně první výroční zpráva, chtěli bychom hned na začátek porovnat dvě programová období. To, které už máme úspěšně za sebou (2014-2020), a to, které nás čeká (2021-2027). Dozvíte se tak informace o realizovaných a plánovaných projektech, novinkách, které se odehrály v minulém roce, a shrneme si i základní čísla. Tak pojďme na to!

## Brněnská metropolitní oblast

Katastr není zeď. Život lidí, kteří v Brněnské metropolitní oblasti žijí, se neřídí jen administrativními hranicemi. Fungování města a jeho okolí je provázané – Brno není solitér a obce v jeho zázemí nemají ve svém středu prázdné místo. Proto hovoříme o Brněnské metropolitní oblasti, která musí fungovat jako jeden celek, v rámci kterého všichni aktéři pravidelně komunikují a společně plánují.

	2014-2020	2021-2027
Počet obyvatel (k 31. 12. 2021)	627 114	697 784
Počet obcí	167	184
Rozloha	1 712 km <sup>2</sup>	1 978 km <sup>2</sup>

### Víte, že...

čtyři města z Brněnské metropolitní oblasti se umístila v žebříčku TOP 10 měst ČR s nejvyšší kvalitou života? Jedná se o **Brno, Rosice, Slavkov u Brna** a **Židlochovice**. Žebříček sestavila společnost Deloitte v rámci projektu Obce v datech v roce 2022.

### Víte, že...

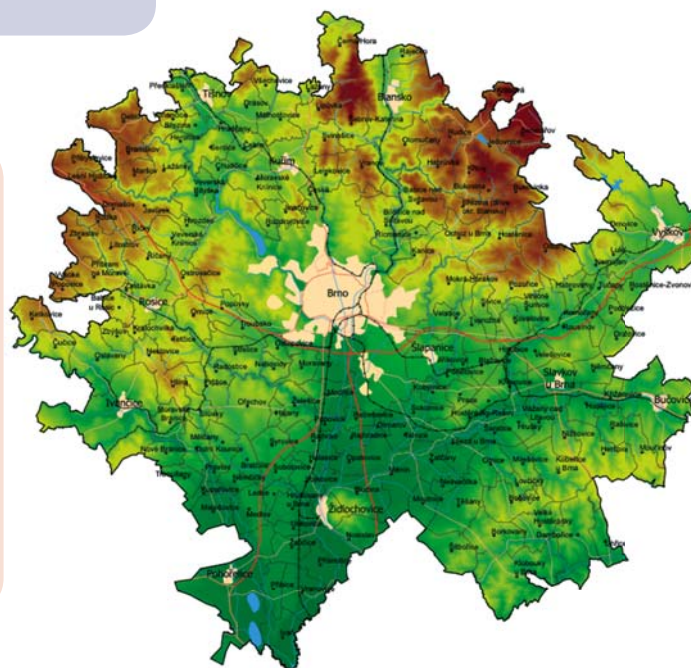
první vymezení Brněnské metropolitní oblasti proběhlo v roce **1976**? To vše na základě usnesení vlády s cílem **zmapovat míru urbanizace v tehdejším Československu**.

### Víte, že...

nejvyšší hora Brněnské metropolitní oblasti je **Bukovec**? Bukovec měří 596 m n. m. a je součástí Dražanské vrchoviny. Z Blanska se tam můžete vydat hned po třech turistických značkách. Přestože se o tomhle kopci moc neví, určitě stojí za to se na něj podívat. Na kopci je vrcholová kniha, kde si můžete zapsat, že jste pokořili nejvyšší horu BMO.

### Víte, že...

obec s nejmenším počtem obyvatel je **Litostrov** a nachází se v ORP Rosice? V roce 2021 zde žilo 124 lidí.



### Víte, že...

nejnavštěvovanější atrakcí cestovního ruchu je **Zoo Brno**? Každý rok navštíví zoologickou zahradu více než 300 tisíc lidí.

### Víte, že...

největším zaměstnavatelem v Brněnské metropolitní oblasti je **Fakultní nemocnice Brno**? Pracuje zde 5 749 zaměstnanců.

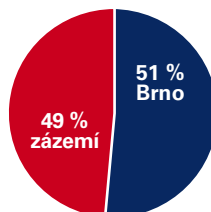


## TÉMA: DOPRAVA

### Co se odehrálo v minulém programovém období 2014-2020?

Počet podpořených projektů: 35  
Dotace EU: 3 357 926 358,52 Kč  
Integrovaný regionální operační program  
Operační program Doprava

Počty projektů v území v %



### Prodloužení tramvajové trati do Kampusu

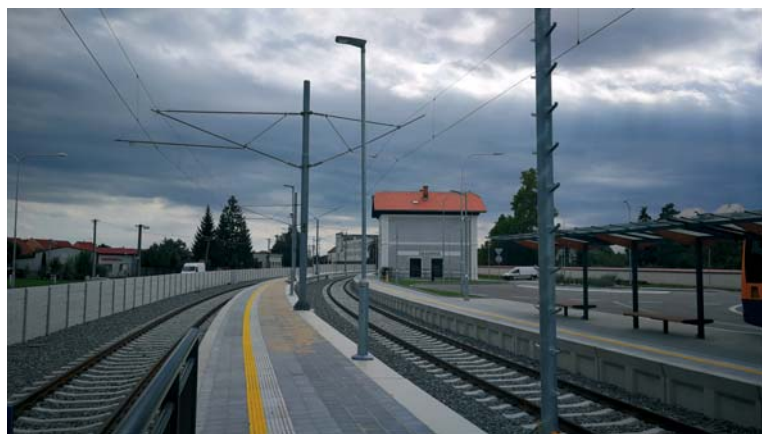
Prodloužení tramvajové trati z Osové do kampusu v Bohunicích představuje **největší investici do veřejné dopravy v Brně za posledních 20 let**. Nová tramvajová trať ulehčí, zjednoduší a zefektivní dopravu pro cca 40 tisíc lidí denně a zajistí přímé spojení z centra města studentům Masarykovy univerzity, pacientům Fakultní nemocnice Brno nebo pracovníkům vědeckých institucí a office parku bez komplikovaných přestupů.



Projekt má vliv i na zázemí města Brna. Regionální autobusové linky jsou ukončeny v novém terminálu a u trati se rovněž staví parkovací dům P+R. Tímto dochází k propojení celého integrovaného řešení napříč dotačními obdobími a operačními programy. První cestující se trasou projeli 11. prosince 2022.

### Přestupní terminál v Židlochovicích

V rámci integrovaného řešení se podařilo modernizovat a elektrizovat trať mezi Hrušovany u Brna a Židlochovicemi a cestující teď mohou ve všední den využívat až 28 párů osobních vlaků. Současně s modernizací tratě vznikl v Židlochovicích **přestupní terminál**. Terminál ale není jen o železnici. **V Židlochovicích vznikl moderní přestupní uzel, který propojuje vlakovou, autobusovou, individuální automobilovou, cyklistickou i pěší dopravu**. Cestující mohou bezplatně využít blízké parkoviště P+R nebo umístit svá kola do stojanů a pokračovat v cestě do Brna vlakem nebo autobusem. Díky nové trati se dostanou Židlochovičtí do centra Brna za 23 minut.





## Co plánujeme v aktuálním období 2021-2027?

### Náš cíl:

Veřejná doprava umožní rychlé, bezpečné a pohodlné cestování. Propojíme ji s ostatními druhy dopravy tak, aby došlo k omezení využívání individuální automobilové dopravy a k posílení nemotorové dopravy. K tomu přispěje rozvoj významných i lokálních přestupních uzlů veřejné dopravy s parkovacími systémy typu P+R a s napojením na ucelenou síť cyklostezek. Dobudujeme obchvaty a tranzitní koridory mimo obydlená území a snížíme dopravní zátěž rezidentních oblastí. Zasadíme se o dořešení dálničního spojení v severojižním směru a o zlepšení podmínek pro dálkovou železniční dopravu. Brněnské letiště se stane branou k cestování do vzdálenějších regionů.

**Plánovaná integrovaná řešení: 14**

**Finanční alokace: 5 605 250 530 Kč**

Integrovaný regionální operační program

Operační program Doprava

## Prodloužení tramvajové trati Bystrc-Kamechy

Tisíce lidí z nové čtvrti Kamechy se dostanou do centra města přímo a nebudou tak muset cestou z a do práce přesehat na autobus. Trať v současnosti končí ve smyčce Ečerova a díky prodloužení vzniknou hned tři nové zastávky. Už brzy tak vznikne nová konečná zastávka: **sídlíště Kamechy**, aby byla doprava dostupnější pro ty, kteří zde bydlí, a nabídne tak komfortní alternativu k autům. Trať by měla měřit **1,4 kilometru** a její část se zahlubí do raženého tunelu o délce **320 metrů**. Varianta s tunelem je nejšetrnější pro lidi žijící v okolí stavby, protože je hluk tramvají nebude tolik obtěžovat. Stavět by se mělo začít v roce 2025.



## Pípní a jed' v Brněnské metropolitní oblasti

Systém Pípní a jed' všichni Brňáci znají a využívají jej už od roku 2020, ve kterém jej Dopravní podnik města Brna zavedl. Jeho cílem je zajistit rychlejší a jednodušší nákup jízdenek v brněnské MHD prostřednictvím skoro tří tisíců validátorů, které umožňují nákup jízdenek pomocí karty, mobilu anebo chytrých hodinek. Cílem nového programového období je rozšířit tento systém do celé metropolitní oblasti s přesahem do Jihomoravského kraje. **Do 37 vlakových souprav Moravia budou nainstalovány chytré jízdenkové automaty** a na železničních stanicích a zastávkách v Brně i v Brněnské metropolitní oblasti přibude téměř 150 validátorů umožňujících nejen označení papírové jízdenky, ale především prodej elektronických jízdenek. Projekt by měl být dokončen v roce 2025.





## TÉMA: ŽIVOTNÍ PROSTŘEDÍ

### Co se odehrálo v minulém programovém období 2014-2020?

**Počet podpořených projektů: 12**  
**Dotace EU: 428 644 831,28 Kč**  
Operační program Životní prostředí  
Operační program Podnikání a inovace  
pro konkurenceschopnost

Počty projektů v území v %



### Brněnské centrum pro materiálové využívání odpadů



Ekologické zpracování odpadu je pro Brno dlouhodobou prioritou, aby to, co lidé vyhodí do směsného odpadu, nekončilo na skládkách, ale měnilo se na čistou energii. A vše, co lidé vytřídí a půjde recyklovat, se zachránilo. Ke splnění tohoto cíle přispěl i projekt

výstavby **automatické třídící linky**. Nová linka umožní rozřídění recyklovatelného odpadu z barevných kontejnerů. Pozná papír i různé druhy plastů, odědí je, slisuje do úhledných ba-

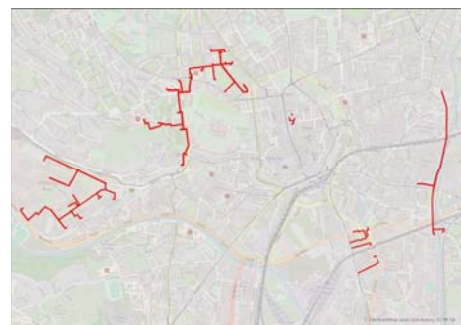
líků a „předchystá“ k novému zpracování. Součástí linky je i separátor železných a neželezných kovů umožňující například sběr plechovek, víček či konzerv. Brno tak má nejmodernější dotřídovací linku, která vytřídí **4,5 t odpadu za jedinou hodinu**. Linka nyní funguje ve zkušebním režimu, naostro poběží od druhé půlky února 2023.



### Přeměna parovodů na horkovody



Parovody, které využívaly především proslulé brněnské textilky, již definitivně patří do minulosti. Jsou zastaralé, na dnešní dobu špatně dimenzované a nevhodné. Proto městská společnost Teplárny Brno už od roku 2010 postupně nahrazuje parovody **moderními horkovody**. Projekt **má značný vliv na životní prostředí** a město tím získá **moderní,**



**spolehlivou a ekologickou infrastrukturu** pro dodávky tepla na další desítky let. Díky modernizaci sítě nevyпустí Teplárny Brno do ovzduší na každý rekonstruovaný kilometr tepelné sítě 336 tun CO<sub>2</sub>. Každá připojená domácnost pak ušetří průměrně 8 až 15% nákladů na topení. My jsme z toho komplexního řešení podpořili devět projektů (viz mapa).



## Co plánujeme v aktuálním období 2021-2027?

### Náš cíl:

Proměníme krajinu tak, aby bylo území odolnější proti suchu, slunečnímu záření a nevyrovnaným srážkám. Zvýšíme množství zeleně ve volné krajině i v sídlech, ve veřejném prostoru i na budovách. Budeme rozvíjet systém zadržování a využívání dešťové vody jak pro systém zeleně, tak lidskou potřebu. Posílíme bezpečnost zajištění zásobování pitnou vodou novými zdroji a zvýšíme efektivitu hospodaření s ní. Zlepšíme využití místních zdrojů. Zintenzivníme přeměnu energetiky směrem k větší soběstačnosti a bezpečnosti zdrojů. Zasadíme se o zavedení jednotného systému prevence, sběru, svozu a likvidace odpadu a podpoříme rozvoj cirkulární ekonomiky.

**Plánovaná integrovaná řešení: 17**

**Finanční alokace: 499 915 581 Kč**

Integrovaný regionální operační program

Operační program Životní prostředí

### Revitalizace Holáseckých jezer

Holásecká jezera jsou domovem výjimečné fauny a flóry, a proto je třeba tuto přírodní památku **zrevitalizovat a obnovit narušenou rovnováhu**. Cílem je nejen vytvořit nové místo pro relaxaci obyvatel Brna a okolí, ale hlavně zachránit vzácné rostliny a živočichy, jejichž počet kvůli špatnému stavu vody a zanedbanému okolí klesá. Čistá voda, upravené břehy, nové lesní cestičky a přírodní koupání, to vše plánuje město Brno pro nové návštěvníky. První etapa se zaměří na **odtěžení bahna a sedimentu v soustavě celkem desíti jezer**. Následně dojde k úpravě břehů a vegetace, zlepšení přístupu k vodě a doplnění veřejného mobiliáře.



a doplnění veřejného mobiliáře.

### Komplexní systém zadržování a využití dešťové vody ve Slavkově u Brna



Město Slavkov u Brna připravilo integrované řešení s cílem zajistit **co nejefektivnější ukládání a využití dešťové vody**. Toto řešení se zaměřuje na regeneraci sídliště Nádražní a vybudování soustavy nových poldrů, které budou zachycovat dešťovou vodu a chránit město před záplavami. Navazující projekty se týkají budovy zámku ve Slavkově a Základní školy Komenského. V těchto budovách budou zavedena taková opatření, která umožní zamezit vypouštění dešťové vody do veřejné kanalizace. Zadržovaná voda bude využita k zavlažování zeleně, dopouštění fontánek anebo bude sloužit jako užitková voda na WC. Díky propojení jednotlivých projektů dojde ke **komplexnímu řešení protipovodňové ochrany**,

snížení spotřeby pitné vody a zlepšení zázemí pro rekreaci. Projekty by měly být zrealizovány do roku 2024.



## TÉMA: KONKURENCESCHOPNOST A VZDĚLÁVÁNÍ

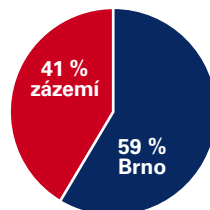
### Co se odehrálo v minulém programovém období 2014-2020?

**Počet podpořených projektů: 30**

**Dotace EU: 797 069 389,463 Kč**

Integrovaný regionální operační program  
Operační program Podnikání a inovace pro  
konkurenceschopnost

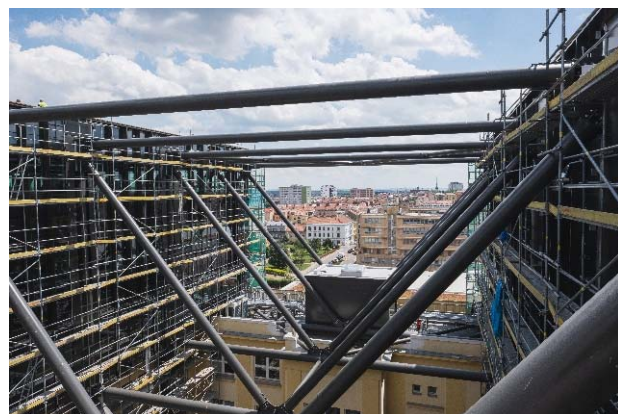
**Počty projektů v území v %**



### České centrum kyberbezpečnosti

Díky integrovanému přístupu a financím skrze nástroj ITI vznikly v Brně hned **dva projekty zaměřené na kyberbezpečnost**. V areálu IT CAMPUS CITY CENTRE v oblasti Šumavská – Botanická – Hrnčířská byl postaven CERIT Science Park II a v Komíně se SŠ Čichnova Brno dočkala unikátního

technologického centra pro kybernetickou bezpečnost a informační a komunikační technologie (ICT). Oba projekty tohoto integrovaného řešení propojují vzdělávací aktivity v rámci přípravy na povolání a také celoživotního vzdělávání. Kromě toho, že zvyšují vzdělanost v oblasti kybernetické bezpečnosti, oba projekty také **rozvívají inovační potenciál Brněnské metropolitní oblasti**.



### Rozšíření infrastruktury centra INTEMAC

Město Kuřim je jedním z největších průmyslových center v zázemí Brna a spádovým městem pro okolní obce. Do Kuřimi dojíždí každodenně i řada Brňáků. Součástí průmyslové zóny je **výzkumné centrum INTEMAC**, které se soustřeďuje na aplikovaný výzkum, experimentální vývoj a vzdělávání v oblasti **strojírenské výrobní techniky**. Z důvodu plné kapacity tohoto centra došlo k jeho rozšíření o novou výrobní buňku 4.0, která umožní práci s většími zařízeními a výrobky, jež jsou v oboru strojírenství obvyklé. Smyslem centra je poskytnout potřebné zázemí pro výzkum a vývoj a také prostory pro firmy využívající technické vybavení centra INTEMAC. K průmyslové zóně byla zároveň vybudována nová cyklostezka z Lipůvky.





## Co plánujeme v aktuálním období 2021-2027?

### Náš cíl:

Brněnská metropolitní oblast nabízí dobré podmínky pro podnikání a podnikatelům se zde daří. Úspěšně se rozvíjejí moderní odvětví ekonomiky. Technickou infrastrukturu a veřejné služby budeme řešit provázaně s ohledem na funkčnost jednotlivých systémů. Bude rozvíjena silící pozice v oblasti rozvoje inovací a kreativity.

### Plánovaná integrovaná řešení: 17

### Finanční alokace: 1 202 067 968 Kč

Integrovaný regionální operační program

Operační program Technologie a aplikace pro konkurenceschopnost

## Síť mateřských škol v Brněnské metropolitní oblasti



Nejvíce malých dětí žije v obcích v těsném zázemí města Brna. To je dáno především intenzivní suburbanizací, která je pro celou Brněnskou metropolitní oblast charakteristická. Právě v obcích na Šlapanicce a Slavkovsku je **tlak na zvýšení počtu míst v mateřských školkách** nejvyšší. Proto jsme se v tomto období zaměřili na řešení mateřských škol s cílem zvyšovat jejich kapacitu a financovat výstavbu nových a rozšíření stávajících školek tam, kde jsou nejvíce potřeba. To vše díky **důsledné analýze území**. Brněnská metropolitní oblast má pro tuto aktivitu nejvíce financí ze všech metropolitních oblastí v Čes-

ké republice. První výzva byla vypsaná v září 2022 a Řídicí výbor BMO v této aktivitě schválil 19 projektů (čtyři školky v Brně a 15 v zázemí). Vizualizace ukazuje novou plánovanou mateřskou školu ve Střelicích.

## Kreativní centrum Brno

Pro všechny brněnské kreativní duše vznikne v prostorách bývalé káznice na Cejlu nové centrum. Najdeme zde nově **dílny, zkušebny, ateliéry, ale i multifunkční sál, komunitní prostory, knihovnu a kavárnu**. Cílem revitalizace objektu je navrátit káznici veřejnosti



a brněnským umělcům a představit občanům nové místo pro setkávání. Po vybudování kreativního centra tak káznice po letech strádání znovu ožije. A nejen to. Myslíme i na složitou historii celého objektu, takže součástí prostor bude i muzejní část a místo piety, jež bude připomínat oběti totalitních režimů, které v prostorách káznice přišly o život.





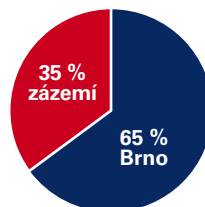


## TÉMA: SOCIÁLNÍ OBLAST

### Co se odehrálo v minulém programovém období 2014-2020?

**Počet podpořených projektů: 45**  
**Dotace EU: 670 979 582,93 Kč**  
Integrovaný regionální operační program  
Operační program Zaměstnanost

Počty projektů v území v %



### Hospic sv. Alžběty



Jde o spojení dvou projektů, které by jinak vznikly odděleně, nebo by dokonce nevznikly vůbec. **První, infrastrukturní projekt** měl dvě části, a to **rekonstrukci severního křídla kláštera sv. Alžběty a dostavbu tzv. nároží**, které poskytlo vhodné podmínky pro rozvoj sociálních služeb hospice. Severní křídlo kláštera se dosud nepoužívalo, ale po rekonstrukci zde vznikl prostor pro 23 lůžek pobytové odlehčovací služby, čímž se

podstatně navýšila kapacita hospice. **Druhý projekt** měl neinvestiční charakter a zaměřoval se na **zkvalitnění sociálních služeb** tak, aby byla zajištěna co největší pomoc nevléčitelně nemocným a jejich blízkým.

### Nový Domov

V Mokrém-Horákově vzniklo **společné bydlení pro osoby s poruchou autistického spektra (PAS), první svého druhu v Brněnské metropolitní oblasti** a na jižní Moravě. Šest lidí se tak osamostatní od svých rodin, které se o ně často už nedokážou starat, a zároveň zůstanou v neustálé péči odborníků a asistentů. To vše bez ztráty kontaktu se svými blízkými. Tato forma bydlení má zajistit vysokou kvalitu života osob s PAS tak, aby jeho obyvatelé žili život co nejvíce podobný životu běžných lidí a aby se v co nejvyšší míře naučili starat o sebe i svou domácnost. Nový domov bude registrovaná sociální služba domov pro osoby se zdravotním postižením a bude poskytována nepřetržitě. V domě se nachází také studovna, které zajistí individuální nácvik pro zvládání péče o sebe a domácnost, včetně sociálních dovedností a rozvoje komunikace. V prosinci 2022 byla stavba zkolaudována, v lednu 2023 proběhlo slavnostní otevření a první obyvatelé se nastěhují v polovině roku 2023. Dům využívá i asistivní technologie, které slouží ke zvýšení nezávislosti obyvatel. I v tom je Nový Domov ojedinělý.





## Co plánujeme v aktuálním období 2021-2027?

### Náš cíl:

Zvýšíme soudržnost a solidaritu území a posílíme vnímání celé oblasti občany jako společného prostoru pro kvalitní život. Zvýšíme koordinaci investic v oblasti veřejných služeb, kdy zohledníme přirozené spádové vazby Brna, mikroregionálních center a ostatních obcí. Díky společnému účinnému řešení problémů, dobré dostupnosti služeb a zlepšování prostředí obcí budou obyvatelé území Brněnské metropolitní oblasti vnímat jako příjemné a atraktivní místo pro život.

**Plánovaná integrovaná řešení: 17**

**Finanční alokace: 490 295 229 Kč**

Integrovaný regionální operační program

Operační program Zaměstnanost

### Centrum integrovaných sociálních služeb Kociánka

Areál kolem Domova pro seniory Kociánka v Králově Poli zaujímá téměř pět hektarů převážně zeleně, parkových ploch a vnitroareálových komunikací. Přes dva hektary pak tvoří přilehlé pozemky, zanedbané dřevinami a živelně rostoucí vegetací. Nabízí se tak možnost využití těchto ploch **rozšířením nabídky sociálních služeb pro seniory a osoby se zdravotním postižením**. Dojde k výstavbě nových pavilonů domova pro seniory, čímž se **zvýší celková kapacita této služby o 238 lůžek**. Postaví se zde i dům s pečovatelskou službou s **15 byty pro 21 seniorů**. Zároveň v areálu vznikne **domov pro 10 osob s poruchami autistického spektra**, které trpí těžkou formou postižení a je jim třeba zajistit nepřetržitou péči. Na Kociánce se tak budou na jednom místě poskytovat komplexní služby sociální péče pro osoby s různou mírou soběstačnosti. Synergických efektů bude dosaženo sdílením části budované infrastruktury a personálních kapacit služeb.



### Komunitní sociální práce v Židlochovicích



Sociální práce trochu jinak, i tak by se dal popsat projekt města Židlochovice, který se zaměřuje na **pomoc sociálně vyloučeným osobám a předcházení sociálnímu vyloučení ohrožených osob** na území Židlochovicka. Cílem projektu je napomáhat ke zlepšení životních podmínek těchto osob, a to **metodou komunitní sociální práce**, kdy jsou mobilizovány zdroje pomoci uvnitř komunity. Integrované řešení je pokračováním stejnojmenného projektu z předchozího programového období. Příjemné a tvůrčí zázemí projektu poskytuje nové komunitní centrum

(projekt ITI Brno 2014-2020), a to jak pro vlastní sociální pracovníky, tak pro externí poskytovatele sociálních a doprovodných služeb – jsou zde např. poradny pro neformální pečující, pěstounskou péči, pro osoby se zdravotním znevýhodněním, doprovázení umírajících a pozůstalých; dále zde působí psycholog a etoped, kteří spolupracují jak s externími poskytovateli, tak se sociálním odborem MěÚ Židlochovice. Projekt se věnuje podpoře rodin a seniorů a nově se bude zaměřovat také na specifika tzv. sendvičové generace.





## JAK JSME V ROCE 2022 ZLEPŠILI BRNĚNSKOU METROPOLITNÍ OBLAST?

### 27. ledna: Pořádali jsme workshop o potenciálech a limitech metropolitních oblastí v kohezní politice

Jak posílit a využít roli metropolitních oblastí při rozvoji, řízení a implementaci politiky soudržnosti? Výsledky projektu ESPON METRO jsme prezentovali online i naživo.



### 23. února: Řídící výbor BMO schválil Integrovanou strategii rozvoje Brněnské metropolitní oblasti 21+

Tímto byl ukončen téměř tříletý proces tvorby této strategie. Strategii předcházelo zpracování analytických východisek. Následně se všichni stakeholdeři shodli na vizi Brněnské metropolitní oblasti a rozpracovali jednotlivá témata, cíle a opatření strategie, které navazují na vydefinované potřeby a problémy. Zároveň také vrcholil sběr konkrétních projektů.



### 8. března: Byli jsme vybráni jako jediný zástupce České republiky do projektu Funkční oblasti EU

Projekt Evropské komise a Světové banky sdružuje 12 metropolitních oblastí v Evropě a během dvou let jim bude poskytovat odbornou a technickou podporu.





## 17. května: Zastupitelé města Brna schválili Integrovanou strategii rozvoje Brněnské metropolitní oblasti 21+

38 hlasů pro, žádný proti. Naše strategie má podporu napříč celým politickým spektrem.



## 19. května: Pořádali jsme konferenci Metropolitní spolupráce s ručením (ne)omezeným?!

Metropolitní spolupráci by měl legislativně podpořit stát, shodlo se téměř 150 účastníků třetího ročníku konference.



## 20. června: Úspěšně jsme zakončili projekt ESPON METRO

Na konferenci v Turíně jsme prezentovali výsledky výzkumu, který se zabýval vlivem kohezní politiky na metropolitní oblasti.



## 21. července: Studenti prezentovali nápady, jak zlepšit metropolitní oblast

Jak využít potenciál cirkulární ekonomiky a zlepšovat kvalitu ovzduší a jak prosazovat principy sdílené ekonomiky? S konkrétními příklady přišli studenti kurzu Green City.



### 30. srpna: **Ministerstvo pro místní rozvoj ČR schválilo strategii**

Tímto byl oficiálně proces zpracování Integrované strategie rozvoje Brněnské metropolitní oblasti 21+ zakončen a přecházíme do fáze implementace.

### 30. srpna a 6. září: **Řídící výbor BMO a Zastupitelstvo města Brna schválily programové rámce**

Máme schválené seznamy projektů, které budou financovány prostřednictvím nástroje ITI.

### 30. září: **Odstartovali jsme nové programové období**

První vyhlášené výzvy se týkaly oblasti mateřských škol, následovala témata dopravy a sociálních služeb.



### 1. listopadu: **Ukončen projekt TA ČR METROSPOL**

Jak institucionalizovat metropolitní spolupráci v českých podmínkách? Funkce, činnosti a financování metropolitní instituce řešil projekt Masarykovy univerzity ve spolupráci s Ministerstvem pro místní rozvoj ČR a městem Brnem.

### 15. prosince: **Řídící výbor BMO schválil projekty v hodnotě 1,7 miliardy korun**

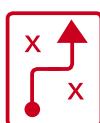
Úspěšné zakončení roku v podobě 28 schválených projektových záměrů.



## ROK 2022 V ČÍSLECH



- **7 954 171 583 Kč** aktuálně vyjednaných prostředků z Evropské unie na období 2021-2027 (částka se během roku 2023 bude zpřesňovat);
- **10** vyhlášených výzev nositele BMO;
- **8** setkání pracovních skupin ŘV BMO;
- **3** jednání Řídicího výboru BMO;
- **7** materiálů do Rady města Brna;
- **2** materiály do Zastupitelstva města Brna;
- **3.** ročník konference na téma metropolitní spolupráce;
- **1** schválená strategie BMO;
- **54** nových starostů po komunálních volbách 2022.



### PROJEKTY

- **28** podpořených projektů ve výši 1,7 miliardy korun dotace EU;
- **532** projektových záměrů v naší databázi;
- **162** projektů připravených k financování;
- **20** formálně ukončených projektů z období 2014-2020;
- nespočet osobních, telefonických i e-mailových konzultací se žadateli.



### STRATEGIE

- **39** opatření;
- **65** integrovaných řešení;
- **306** projektů.



### WEB

- **18 724** návštěv na webu metropolitni.brno.cz;
- **3 646** nových uživatelů;
- **2:53 min.** průměrná doba strávení uživatele na stránce;
- **21** zveřejněných aktualit.



### NEWSLETTER

- **622** přihlášených odběratelů;
- **4** poslané newslettery;
- **32** nových odběratelů v roce 2022.



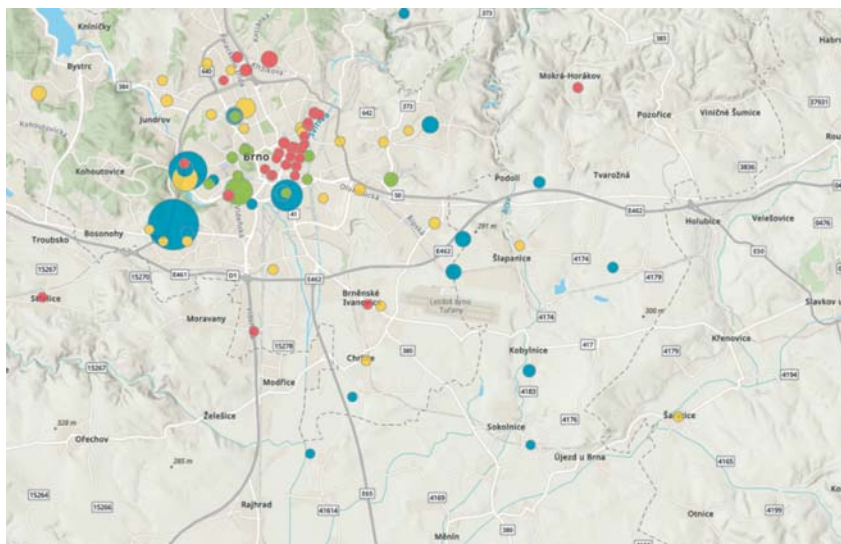
### ZAHRANIČNÍ A VÝZKUMNÉ AKTIVITY

- **1** formálně ukončený mezinárodní výzkumný projekt (ESPON METRO);
- **1** formálně ukončený český výzkumný projekt (TA ČR METROSPOL);
- **3** vyžádané prezentace strategie Brněnské metropolitní oblasti na zahraničních seminářích;
- BMO jako jediný zástupce České republiky v projektu Funkční oblasti EU.

**JSME ONLINE**

## Podívejte se na všechny podpořené projekty

Naši mapovou aplikaci pravidelně aktualizujeme.



## Přečtěte si naši Strategii

Najdete zde veškeré informace o Brněnské metropolitní oblasti a o tom, co plánujeme do roku 2030.



Více informací na stránkách [metropolitni.brno.cz](https://metropolitni.brno.cz)



EVROPSKÁ UNIE  
Fond soudržnosti  
Operační program Technická pomoc



**MINISTERSTVO  
PRO MÍSTNÍ  
ROZVOJ ČR**