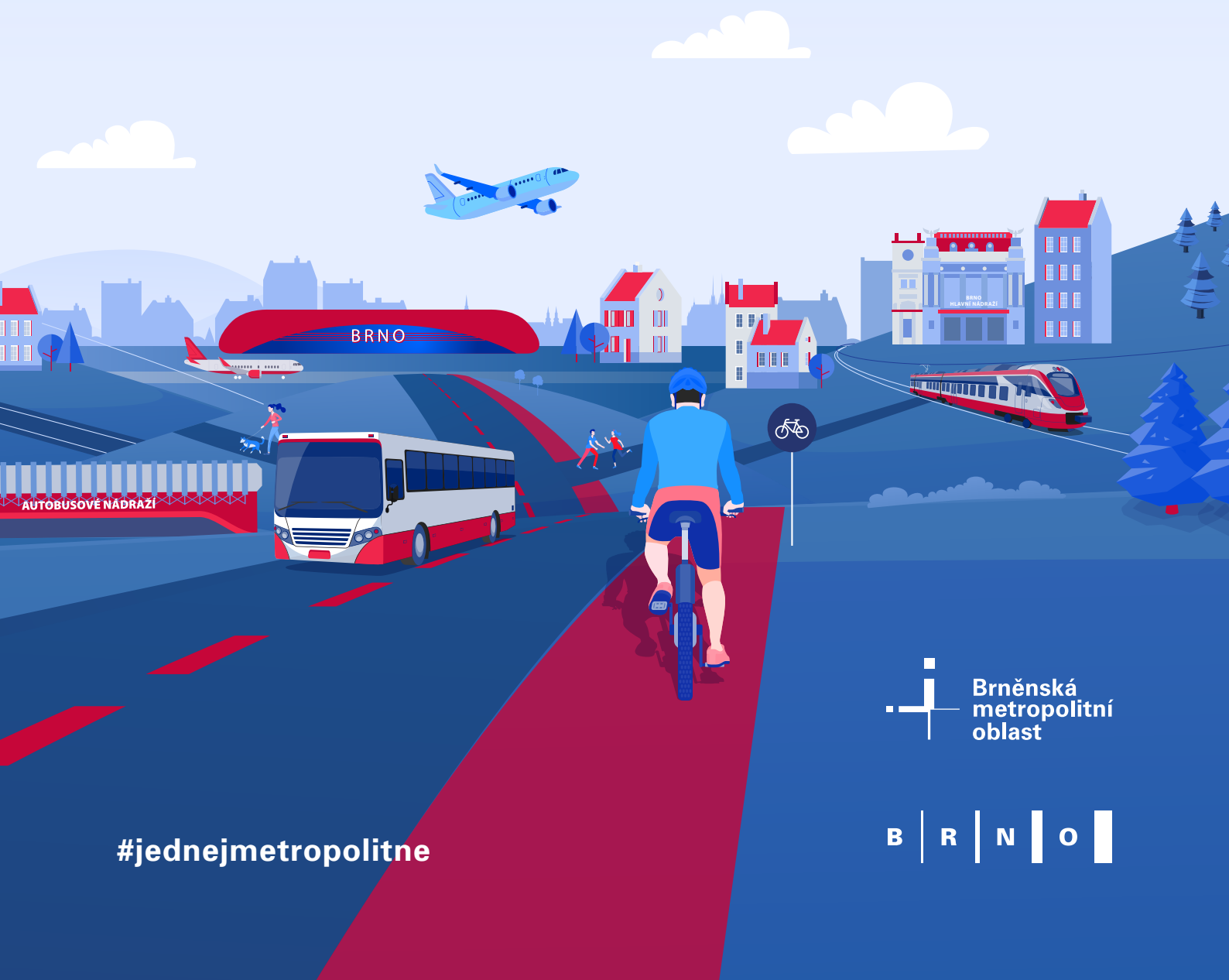


METROPOLITNĚ

V PRAXI
PODRUHĚ

INTEGROVANÝ PŘÍSTUP
BOŘÍ HRANICE **MEZI BRNEM**
A OKOLNÍMI OBCEMI



#jednejmetropolitne

 Brněnská
metropolitní
oblast

B | R | N | O

Vážení a milí čtenáři,

právě se vám dostal do rukou již **druhý magazín Brněnské metropolitní oblasti**, který prezentuje plánovaná a realizovaná integrovaná řešení v Brně a okolí. Brněnská metropolitní oblast (BMO) je tu s námi již 10 let a my se díky ní **snažíme společnými silami systematicky koordinovat rozvoj Brna a okolních obcí**.

Pod hlavičkou Brněnské metropolitní oblasti spolupracují město Brno a Jihomoravský kraj s dalšími 183 obcemi. To vše s cílem řešit efektivněji problémy, se kterými se moravská metropole a obce v jejím okolí potýkají. Metropolitní spolupráce **vyžaduje velkou dávku důvěry, sdílení společných vizí, ale i překážek, které ovlivňují rozvoj Brna a jeho přirozeného zázemí**, jež tvoří značnou část Jihomoravského kraje. Fungování města a jeho okolí je provázané – nechceme být solitéři, kteří se řídí jen administrativními hranicemi a přemýšlejí o rozvoji samostatně. Učíme se, že katastr není zeď a že **společné práci by neměly bránit žádné administrativní či legislativní překážky**.

Spolupráce vychází z reálných potřeb identifikovaných v Integrované strategii rozvoje Brněnské metropolitní oblasti a dotazníkových šetření mezi starosty BMO. Výsledkem naší dosavadní práce jsou nejen **zrealizované projekty za zhruba šest miliard korun** prostřednictvím nástroje Integrovaných územních investic, ale také **vzájemná komunikace a důvěra**. Investovali jsme do projektů s cílem zefektivnit dopravu nejen v Brně, ale třeba i ve Šlapanicích, Židlochovicích, Čebíně, Kuřimi a Ivančicích. Zaměřujeme se taktéž na školství, zlepšování životního prostředí anebo na pomoc sociálně slabším. Naší vizí je zasadit se o to, aby se **Brněnská metropolitní oblast udržitelně a vyváženě rozvíjela v příjemné a prosperující místo pro život**. A doufáme, že ji budeme ještě minimálně několik dalších desítek let společně realizovat. V neposlední řadě je třeba zmínit, že dalších osm miliard bude proinvestováno v následujících letech. Nejen proto musíme naši součinnost dále rozvíjet.

V magazínu vám prezentujeme projekty, na které jsme opravdu hrdí a mohou se stát inspirativním příkladem dobré praxe. Přejeme příjemné čtení.

Markéta Vaňková
primátorka města Brna



Jan Grolich
hejtman Jihomoravského kraje



Integrovaný přístup boří hranice mezi Brnem a okolními obcemi

V zásadě všichni si uvědomujeme svou příslušnost k obci, v níž žijeme. Stejně tak vnímáme existenci kraje. Nicméně úroveň, která stojí mezi obcí a krajem, už tak známá není. Přitom je velmi důležitá pro společný rozvoj regionu. I toho jihomoravského. Seznamte se s Brněnskou metropolitní oblastí (BMO), funkčním celkem zahrnujícím 184 obcí a 700 tisíc obyvatel.

Brno představuje přirozené centrum metropolitní oblasti, do kterého dojíždí obyvatelé okolních obcí za prací, do škol či za kulturou. Podobný princip funguje i naopak, Brňané a Brňanky využívají okolí města k rekreaci nebo sportu. Každodenní život se neodehrává jen v hranicích jedné obce, a proto **je nutné spolupracovat a hledat nejlepší řešení pro všechny**. Starostky a starostové se zabývají celou řadou záležitostí, které překračují hranice jejich obce, mnohdy však mají při práci svázané ruce. Problémy v oblastech, jako jsou doprava, životní prostředí, sociální služby, nebo vzdělávání, proto nelze vnímat izolovaně a do jejich řešení je třeba zapojit více aktérů a přemýšlet o nich v širších souvislostech. I proto **plánuje Brno s okolními obcemi na metropolitní úrovni, a to skrze integrovaný přístup**.

Integrovaný přístup umožňuje **podporovat projekty, které mají dopad nejen na území jedné obce, ale na celou metropolitní oblast**. Je komplexní a spojuje několik dílčích částí do jedné, a proto šetří zdroje a zabráňuje vzniku duplicit. Zároveň díky nástroji Integrovaných územních investic (ITI) získává

finance z různých operačních programů. To vše probíhá v rámci **neustálé koordinace aktérů z Brna a okolních obcí**. V letech 2014–2020 jsme tímto způsobem v Brněnské metropolitní oblasti realizovali přes **120 projektů za 6 miliard korun**. Od roku 2021 má Brněnská metropolitní oblast novou strategii, díky které budou podpořena integrovaná řešení v hodnotě více než **8 miliard korun**.

Příklady již realizovaných a plánovaných integrovaných řešení vám přinášíme v této brožuře. Chceme vám představit projekty, při jejichž strategickém plánování a realizaci byly využity principy metropolitní spolupráce a integrovanosti a díky tomu znásobily své výsledky. Jejich **implementace výrazně posouvá rozvoj celé metropolitní oblasti a přináší řadu pozitiv pro její obyvatele**.

EXISTUJÍ TŘI TYPY INTEGROVANÝCH ŘEŠENÍ

Integrované řešení tvořené jedním unikátním metropolitním projektem

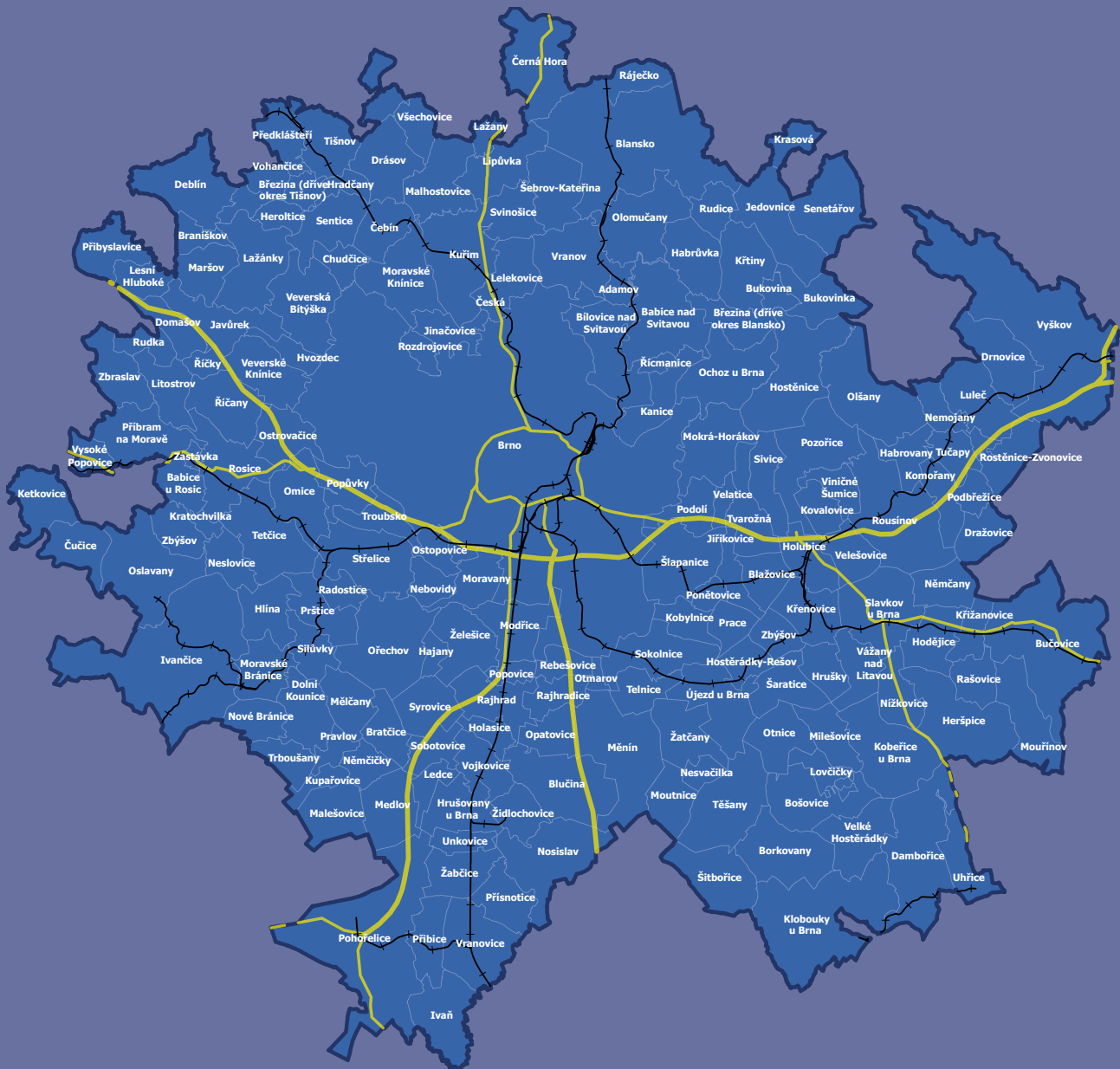
– takový projekt v BMO nemá obdoby a je nezastupitelný, třeba připravovaná tramvajová trať na Kamechy.

Integrované řešení tvořené souborem několika konkrétních tematicky či územně zaměřených projektů

– například rozvoj rekreačního potenciálu v oblasti Dolních Kounic, vybudování vybraných meziobecních cyklostezek, rozvoj veřejných prostranství ve větších centrech nebo kvalitnější základní školy.

Síťové integrované řešení – zaměřuje se na komplexní problém v metropolitní oblasti a snaží se jej pomocí návazných projektů zkoordinovat, zlepšit či vyřešit, například navýšení kapacit mateřských škol v BMO.

Brněnská metropolitní oblast



— BMO 2021+

— silnice 1. třídy

□ území obcí náležící do BMO 2021+

— dálnice

— železnice

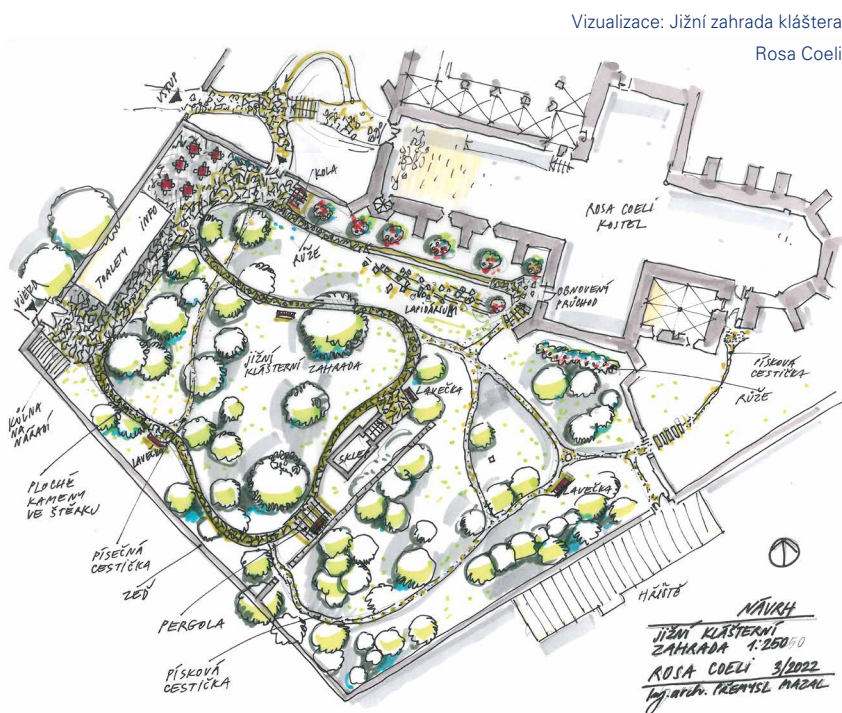
Klášter Rosa Coeli se dočká komplexní obnovy

Pokud hledáte jedinečný historický a kulturní zážitek, vydejte se na návštěvu zříceniny kláštera Rosa Coeli v Dolních Kounicích. Původně domov řádu premonstrátek je dnes jednou z nejnavštěvovanějších památek v regionu. Gotický styl se dochoval v ruinách kostela, klášterních budovách a opevnění a vytvořil z Rosy Coeli fascinující magické místo. Pro svou jedinečnou atmosféru je areál využíván filmovými štáby a pro různé kulturní akce. Klášter se dočká komplexní obnovy díky integrovanému řešení, které se zaměří na revitalizaci historických částí památky, zatraktivnění jeho okolí a propojení s novou cyklotrasou.



HISTORIE KLÁŠTERA

- 1181** Založení kláštera Vilémem z Kounic
- 1423** Klášter vyplněn husitskými vojsky
- 1526** Zrušení kláštera
- 1703** Požár zničil velkou část kláštera
- 1926** První zabezpečovací a restaurátorské práce
- 1964** Areál pod názvem Zřícenina kláštera s kostelem Rosa Coeli prohlášen za památku
- 1989** Vlastníkem se stává Biskupství brněnské



ČTYŘI PROPOJENÉ PROJEKTY

Přestože je areál jednou z nejoblíbenějších turistických destinací v Brněnské metropolitní oblasti, jeho potenciál zdaleka není využit: některé jeho části jsou ve špatném stavu a chybí

zde zázemí pro turisty. **Integrované řešení propojuje čtyři na sebe navazující projekty.**

Jeho první část se zaměří na **revitalizaci vybraných částí památky**, které jsou nyní v nevyhovujícím technickém stavu. Dojde k obnově vnitřních prostor kostela, kaple či



Foto: Klášter Rosa Coeli

rajského dvora. Součástí projektu bude i **nová expozice pro návštěvníky zaměřená na dějiny areálu**, zajištěný bude i bezbariérový přístup v přízemí kláštera. Kromě toho zde budou probíhat restaurátorské práce a archeologický průzkum s cílem zjistit více informací o stavu a historii unikátní stavby.

Druhá část integrovaného řešení si klade za cíl **zatraktivnění okolí kláštera**. Pro návštěvníky bude vybudováno nové infocentrum a chybějící sociální zázemí. Infocentrum nahradí provizorní dřevěný stánek a poskytne zázemí pro průvodce a návštěvníky. Třetí částí je **revitalizace a zpřístupnění přilehlé zahrady**, která je v současnosti uzavřená. Vysází se zde nové stromy a keře a pořídí se kvalitní mobiliář, tak aby zahrada sloužila jako místo pro relaxaci a odpočinek.

Posledním důležitým prvkem integrovaného řešení je **propojení Ivančic a Dolních Kounic prostřednictvím cyklostezky**. Cyklostezka v délce 15 kilometrů umožní napojení na mezinárodní cyklostezku Greenway mezi Krakovem a Vídní a naváže na přestupní ter-

minál v Ivančicích, který zase spojuje město s metropolí Brnem. Projekty zvýší rozvoj a dostupnost oblasti jak pro místní obyvatele, tak pro návštěvníky z Brna a okolí.

Pomocí nástroje ITI se na celé integrované řešení podařilo získat finance z Integrovaného regionálního operačního programu (IROP) Ministerstva pro místní rozvoj, a to v oblastech obnovy a udržení kulturního dědictví (obnova kláštera), rozvoje infrastruktury pro cestovní ruch (infocentrum), rozvoje modro-zelené infrastruktury (revitalizace zahrady) a výstavby cyklostezek. **Všechny práce by měly být hotové do roku 2025.** Zároveň nás těší, že integrované řešení bylo zapsáno na **seznam strategických projektů programu IROP**, čímž se mu dostane pozornosti i na evropské úrovni.

ROZVOJ DOLNÍCH KOUNIC

Integrované řešení **přispěje k rozvoji města Dolní Kounice jako turistické destinace**. Díky obnově kláštera a vybudování nové cyklostezky se město stane **atraktivnějším pro**

návštěvníky z celé metropolitní oblasti.

Turisté budou mít možnost poznat jedinečnou atmosféru kláštera Rosa Coeli a užít si pohodlí a komfort moderního zázemí. Zároveň se zlepší dostupnost města pro místní i turisty. Návštěvníci stráví v Dolních Kounicích více času a podpoří lokální podnikatele. Město se tak stane ještě lákavějším místem pro život i podnikání.

PODPORUJEME I DALŠÍ INTEGROVANÁ ŘEŠENÍ V OBLASTI REKREACE A TRÁVENÍ VOLNÉHO ČASU:

- zámek v Rosicích se dočká obnovy a vznikne zde i nová expozice věnovaná odkazu Medy Mládkové;
- rekonstrukcí projdou i skleníkové terasy hradu Veveří;
- vznikne nová napoleonská expozice na zámku ve Slavkově u Brna.

Zeptali jsme se starostů: „Jak hodnotíte dosavadní metropolitní spolupráci?“



MICHAELA TRNĚNÁ

starostka města Šlapanice

„Velmi oceňujeme možnost podílet se na projektech, které jsou svým přesahem metropolitní. To, co je pro jednotlivé obce řešitelné jen obtížně, často nachází své řešení právě ve spolupráci celé oblasti – nejde jen o technickou infrastrukturu, úzce dokážeme spolupracovat i v sociální oblasti, v oblasti vzdělávání nebo ochrany životního prostředí.“

DRAGO SUKALOVSKÝ

starosta města Kuřim

„Metropole Brno a její okolí má mnoho problémů, jež lze řešit pouze společně, ale generuje také spoustu příležitostí, které mohou učinit život nás všech, metropolitánů, hodnotnější a příjemnější. Právě ITI Brněnské metropolitní oblasti je již dnes, po několika letech svého fungování, účinným nástrojem, jak hodnotnějšího a příjemnějšího života v Brně, Kuřimi nebo kdekoli jinde v zázemí Brna dosáhnout.“



MILAN BUČEK

starosta města Ivančice

„Velkým přínosem je setkávání starostů a primátorky města Brna. Vztahy, vazby a denní migrace mezi Brnem a okolními obcemi výrazně ovlivňují nároky na veřejnou infrastrukturu. Bez diskuse a návrhu společných řešení pro vymezený region neovlivníme migraci a mobilitu, jejíž řízení je klíčové pro celé území.“



JIŘÍ DOSPÍŠIL

starosta města Tišnov

„Přiznávám prvotní nedůvěru a obavy, aby se netříštily zájmy Tíšnova se zájmy města Brna, což se vzápětí ukázalo jako bezdůvodné. Spolupráce v zásadních rozvojových tématech otevírá širší možnosti řešení, než kdyby se problémy řešily jen na úrovni jedné konkrétní radnice. Pozitivně vnímám zejména možnost koordinace projektů, provázání jednotlivých výsledků, důležitá je i výměna zkušeností, společné plánování a načasování.“



Pomoc pro nejmenší. První dětský hospic v Česku najdeme v Brně

Vedle dopravy nebo školství je nutné se v Brněnské metropolitní oblasti postarat o ty, kteří vyžadují pravidelnou sociální, zdravotní a paliativní péči. Proto podporujeme projekty zvyšující dostupnost i kvalitu sociálních služeb. Jedním takovým je i Dům pro Julii, vůbec první dětský hospic v Česku.

Společenská místnost, kuchyň, jídelna, bazén na terapii, smyslová herna, kino, výtvarná dílna, prostory pro arteterapii i muzikoterapii. To všechno již brzy nabídne stavba, která roste v lokalitě Kociánka v brněnské městské části Královo Pole. Dům pro Julii se stane unikátním dětským hospicem, **zdravotnickým a sociálním zařízením, které nabízí pomoc nevyléčitelně nemocným dětem a jejich rodinám.**

Budova bude obsahovat **deset pokojů pro děti** (dvě hospicová lůžka a osm pro pobytovou odlehčovací službu) a **kvalitní zázemí pro rodiče i doprovod dětí.** O dětské pacienty se postará tým odborníků. K dispozici budou také služby psychologů, terapeutů a duchovního, kteří mají pomáhat malým pacientům i celé rodině vyrovnat se s terminální diagnózou. Součástí hospice se stanou rovněž zahrádka, hřiště pro děti a zázemí pro administrativu. Celý dům bude fungovat jako penzion a časově i jako škola a školka.

AREÁL PLNÝ PÉČE I ZELENĚ

Dům pro Julii se stane součástí **Centra integrovaných sociálních služeb.**

Již dnes v lokalitě Kociánka funguje domov pro seniory, jenž se podle plánů brněnského magistrátu rozšíří. Vedle dětského hospice a zařízení pro seniory se součástí centra stane také **dům s pečovatelskou službou a zařízení pro mladé klienty s poruchou autistického spektra.**

Dnes oplocený areál se otevře tak, aby jeho zelené plochy a vycházkové trasy mohla využívat i veřejnost. Péči vyžadující klienti tak nebudou odříznuti od okolního světa. Cílem projektu je naopak odstraňování bariér a podpora mezigeneračního soužití.



Příběh prvního dětského hospice v Česku je spojen s osudem Julinky, která v sedmi měsících zemřela na pneumokokovou infekci. Ona ani její rodiče neměli štěstí na dostatečně kvalitní paliativní péči. Dům, který ponese její jméno, tak umožní, aby rodiče mohli být i v těžkých chvílích nablízko jejich nemocným dětem. To vše v **moderním zařízení obklopeném vzrostlou zahradou, což plnohodnotně nahradí sterilní nemocniční prostředí.** Projekt inspirovaly příklady ze zahraničí, kde podobné hospice fungují již delší dobu. Stavba Domu pro Julii začala v roce 2022. První pacienti jej budou moct využít již v roce 2024.



Metropolitní mobilita: Cyklostezky, MHD, terminály a technologie

Brno a doprava: téma, které vzbuzuje vášně nejen u obyvatel samotného města. Existuje však hned několik východisek, jak dopravní obslužnost v Brně i celé metropolitní oblasti zlepšit. Klíčem je především integrovaný přístup, tedy takový, kdy jeden projekt řeší více problémů najednou.

Mezi důležité faktory, podle nichž se Brněnskou metropolitní oblast podařilo vymezit, patří vzdálenost od jejího centra a dojíždění do něj. Na jejich základě **představuje Brno přirozené centrum, kam lidé cestují za prací, studiem i zábavou.** Logicky tedy děláme vše pro to, aby se dostupnost mezi obcemi v BMO zlepšovala.

Hledáme **řešení pro dlouhé kolony**, které se tvoří nejen na tazích do Brna. V rámci BMO se zaměřujeme na **posílení veřejné dopravy**, jež může ve výsledku představovat levnější i rychlejší způsob, jak se do cílové destinace dostat. Plánujeme také výstavbu parkovišť na předměstích, která ušetří nervy před vjezdem do přečpaného centra města. Na

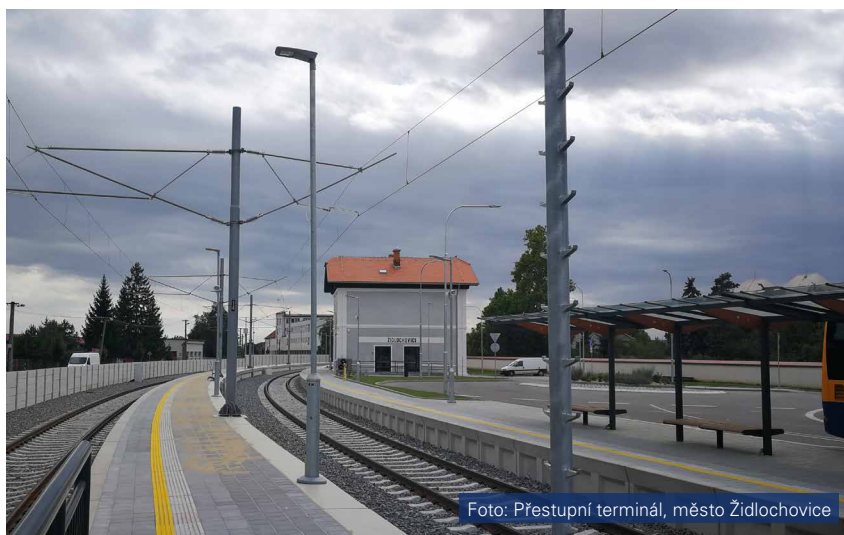


Foto: Přestupní terminál, město Židlochovice

kratší vzdálenosti lze zase využít jízdní kolo či vyrazit pěšky.

VLAKEM, AUTOBUSEM I NA KOLE PO CELÉ OBLASTI

Místo automobilové dopravy, která víc škodí ovzduší a nepřispívá zdravému životnímu stylu, **podporujeme v BMO především udržitelnou mobilitu.** Do ní patří také cestování vlakem či autobusem. To je nyní mnohem snadnější v **Židlochovicích, kam se po 40 letech vrátily vlaky.** Nový přestupní terminál propojuje železniční dopravu s autobusy, ale také s cyklo dopravou a automobily. Cestující tak mohou u nádraží nechat kolo v cykloboxech či ve stojanech nebo zaparkovat auto na přilehlém parkovišti, načež v cestě do Brna pokračují vlakem či autobusem.



Foto: Cyklostezka Šlapanice, DSO Šlapanicko



Foto: Nová tramvajová trať do Kampusu, město Brno

Podobné **integrované řešení vzniká také v Ivančicích**, které v rámci BMO představují jeden z důležitých dopravních uzlů. Zatím zde stojí parkoviště P+R a stojany pro jízdní kola, ve druhé etapě projektu pak vznikne moderní terminál pro vlakovou i autobusovou dopravu. Po dokončení prací by se měla zvýšit bezpečnost dopravy a snížit počet aut pendlujících zejména mezi Ivančicemi a Brnem. Díky nástroji ITI **prošel modernizací také terminál v Kuřimi a vznikly P+R v Tišnově, Telnici, Bílovicích nad Svitavou a v Brně na ulici Polní**. Rozsáhlá modernizace vylepšila také **autobusové nádraží Zvonařka v Brně**.

Na kratší cestování do práce či do školy pak postačí i jízdní kolo. Cyklodoprava tedy nemusí být pouze rekreační záležitostí. Proto děláme vše pro **zkvalitnění cykloinfrastruktury v celé BMO**. O 11 kilometrů se **rozšířila síť cyklostezek na Šlapanicku**, kde se navíc dál pracuje na nových trasách. Lépe se na kole jezdí také v Kuřimi, kde lze svižně šlápnout do pedálů směrem na Lipůvku nebo na Moravské

Knínice, odkud se dá pokračovat k Brněnské přehradě. V dalších letech se síť cyklostezek rozšíří na Blanensku podél řeky Svitavy. Po výstavbě této trasy už cyklisté nebudou muset jet po stejné silnici jako automobily, čímž se jejich bezpečnost výrazně zvýší. S cyklostezkami se počítá také jižně od Brna u Moravan, Rebešovic nebo mezi Moravskými Bránicemi, Dolními Kounicemi a Ivančicemi. Výrazně zabrat je pak třeba v samotném Brně, kde se výstavba cyklostezek či cyklopruhů v posledních letech moc nedařila. Prozatím se plánuje alespoň propojení Lesné a Soběšic, lepší stezka kolem Ponávky i kvalitnější spojení mezi centrem města a Líšni či Slatinou.

BRNĚNSKÁ MHD SE TĚŠÍ NA NOVÉ TRATĚ ČI TERMINÁLY

Spolu s cyklodopravou je třeba se v Brně zaměřit také na **prodloužení linek městské hromadné dopravy**. Řadě lokalit totiž schází

adekvátní dopravní napojení, kvůli čemuž se cesta obyvatel do zaměstnání, školy nebo za službami prodlužuje. Jedná se především o lokality na kraji města.

O 1 400 metrů **prodloužíme tramvajovou trať v Bystrci, která nově povede až na sídliště Kamechy**. Zlepší se také dostupnost z Lesné do centra a zpět, a to díky **propojení tratí mezi současnými tramvajovými zastávkami Štefánikova čtvrť a Halasovo náměstí**. A snadněji se bude cestovat i ze Starého Lískovce. U nedávno postavené železniční zastávky vyroste terminál, do něhož budou dojíždět trolejbusy, které dnes končí v zastávce Osová. Prodloužení už má za sebou **tramvajová trať do univerzitého kampusu v Bohunicích**, která vede 619 metrů dlouhým tunelem a usnadňuje přepravu nejen studentům Masarykovy univerzity. Delší je i **trolejbusová trať v Líšni**, jejíž konečnou stanicí je nově Jírova.

Po Brně se prohánějí také **nové vozy MHD**. Město se může pochlubit největším počtem



Foto: Vozovna v Pisárkách, město Brno

trolejbusů v České republice, přičemž postupně se vozový park obnovuje. Trolejbusy z 20. století tak nahrazují **moderní nízko-podlažní a s bezemisním pohonem**. Nové trolejbusy mají také baterie, které jim umožňují ujet až 10 kilometrů v případě, kdy se musí obejít bez elektrického napájení. V nákupu trolejbusů bude Dopravní podnik města Brna pokračovat i v dalších letech.

Vylepšilo se také zázemí pro vozový park dopravního podniku. V Bohunicích stojí **nová měnárna pro trolejbusy**, která zrychlila napájení vozů u univerzitního kampusu a vyřešila problém s omezenou kapacitou. **Vozovnu v Pisárkách** zase zdobí nepřehlédnutelná hala k ošetření a údržbě tramvají. Hala zahrnuje také myčku, detektor kol a první automaticky stavěné kolejště v Brně. Během večera zvládne odbavit 130 tramvají, čímž se čištění vozů oproti předešlému stavu výrazně urychlilo. Nevšední pyramidová fasáda navíc brání odrazu přílišného hluku zpět do přilehlé ulice. Komfort MHD zvyšují rovněž **chytré křižovatky se semaforů** preferujícími průjezd

nejen tramvají, autobusů a trolejbusů, ale také vozů integrovaného záchranného systému.

PÍPNI A JEĎ? BRZY V CELÉM KRAJI

Už od roku 2020 lze díky ITI ve všech vozech brněnské MHD využívat systém **Pípní a jeď**. Ten cestujícím umožňuje zakoupení jízdenky

až po nastoupení. Stačí k tomu bankovní karta, takže celá platba je bezkontaktní. A oproti výdeji papírových jízdenek i rychlejší a ekologičtější.

Systém Pípní a jeď se **rozšíří také do vlaků a autobusů v rámci Jihomoravského kraje**. Do toho se chystá zavedení **nového softwaru, jenž bude cestující lépe informovat o aktuální dopravní situaci**. Zatímco stávající informační panely uvádí příjezd vozů MHD podle jejich odjezdu z poslední zastávky, ty nové zvládnou avizovat příjezd podle aktuální polohy. Pokud se tak vlak či autobus mezi zastávkami pozdrží, promítne se to i do času uvedeného na panelu. Zavedení projektu bude mít na starost společnost Kordis JMK, která koordinuje Integrovaný dopravní systém Jihomoravského kraje (IDS JMK).

Společnost Kordis JMK také pokračuje v zavádění **chytrých řešení pro parkoviště P+R**. Mezi taková patří například naváděcí systémy. Informace o vytíženosti parkovišť najdou řidiči jak na informačních panelech, tak také v mobilní aplikaci IDS JMK Poseidon, jejíž uživatelé se navíc mohou těšit na online monitoring a zlepšení informování o aktuální dopravě a poloze vozidel. To vše využije Kordis JMK k optimalizaci dopravního plánování.

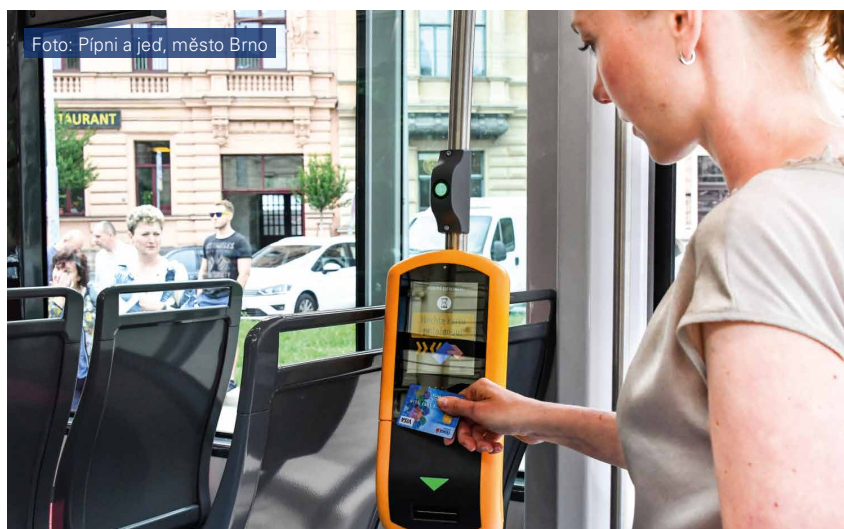


Foto: Pípní a jeď, město Brno

Metropolitní spolupráce s ručením (ne)omezeným

„Jak vnímají přínosy metropolitní spolupráce čeští ministři a kam ji chtějí do budoucna posunout?“

IVAN BARTOŠ

Ministr pro místní rozvoj

„Přínosy spolupráce obcí v těchto funkčních územích jsou zcela jednoznačné, přináší úspory z rozsahu, lepší koordinaci aktérů a přípravu integrovaných řešení. Je třeba, aby metropolitní oblasti a aglomerace měly postavení, které jim umožní efektivně koordinovat jednotlivé aktéry v území, vytvářet strategické a koncepční dokumenty, připravovat strategické projekty a stimulovat tak rozvoj dotčeného území s cílem zvýšení mezinárodní konkurenceschopnosti ČR, zlepšení sociální soudržnosti a environmentální udržitelnosti. Roli Ministerstva pro místní rozvoj ČR vnímám především v zajištění vhodných věcných a institucionálních podmínek k posilování metropolitní spolupráce, a to nejenom prostřednictvím integrovaných územních investic, ale taktéž v rámci zabezpečení vhodnějšího legislativního rámce pro jejich fungování, a to nejspíše v horizontu následujících tří let.“



VÍT RAKUŠAN

Ministr vnitra

„Metropolitní oblasti a aglomerace jsou těžištěm národní a regionální ekonomiky. Velmi významně se podílejí na tvorbě národního HDP. Tato skutečnost by měla být reflektována i v nastavení systému veřejné správy a jeho doplnění o další formu meziobecní spolupráce. Ministerstvo vnitra deklaruje posilování metropolitní spolupráce v koncepci Klíčový orientovaná veřejná správa 2030 formou zřízení specifického institutu meziobecní spolupráce v rámci aglomerací. Naším záměrem je zřízení subjektu veřejné správy, tzv. metropolitního svazku, který by byl zodpovědný za harmonický rozvoj příslušného území. Jen takto můžeme posunout problematiku spolupráce měst a obcí dále. Toto téma totiž není jen v zájmu velkých měst a obcí v zázemí, ale také regionů a celé ČR.“





Vizualizace: MŠ Střelice

Rodiče a děti v Brněnské metropolitní oblasti se dočkají více míst v mateřských školách

Řada Brňanek a Brňanů se rozhodla odstěhovat do okolních obcí. Hledají zde klid, víc místa, venkovskou pohodu, ale i levnější a dostupnější bydlení. Jedním z výsledků procesu suburba-

nizace je pak **zvýšující se počet malých dětí vyrůstajících v obcích v okolí Brna**. Tím ovšem vzniká tlak na infrastrukturu a veřejné služby a s tím **související nedostatek míst v mateřských školách**. Obce, které mají mateřské školky v gesci, často nejsou dostatečně připraveny na rychlý nárůst poptávky po nových místech. Rodiče tak s dětmi mnohdy dojíždějí do Brna a přispívají ke zvyšování dopravní zátěže a obsazování již tak přeplněných kapacit ve zdejších školách. V řadě případů pak maminky zůstávají na rodičovské dovolené déle, než by chtěly a musely, a čekají, než se jejich dítě do školky dostane.

Je proto **nezbytné hledat řešení, která vyváží potřeby rodičů a zároveň minimalizují negativní dopady na jednotlivé obce a Brno jako celek**. Proto věnujeme zvláštní pozornost rozvoji mateřských školek v celé BMO. Naším hlavním cílem je **zvýšit jejich kapacitu, a to buď stavbou nových školek, anebo rozšířením těch stávajících**, kde je poptávka po nových místech nejvyšší. Jak víme, kde je potřeba školek nejvyšší? Díky datům ohledně současných kapacit mateřských

škol a přírůstku obyvatel, která v našem týmu pravidelně analyzujeme. Víme například, že v **Brněnské metropolitní oblasti máme 364 školek a průměrně do každé z nich chodí 69 dětí**. Některé obce ale mateřskou školku vůbec nemají nebo jsou jejich školky značně poddimenzované. Naštěstí se nám podařilo **vyjednat nejvyšší finanční alokaci v celé České republice**, čímž můžeme podpořit projekty a obce, které nové kapacity pro předškolní děti nejvíce potřebují.

V minulém programovém období **2014–2020** jsme financovali výstavbu tří brněnských mateřských škol – **Sýpka, na Kamechách a v Soběšicích**. V probíhajícím období (2021+) podpořil Řídicí výbor BMO **23 projektů, celkem 19 z nich v obcích okolo Brna**. Celkově tak vzrostly kapacity mateřských školek o **1023 dětí**. Další projekty společně s partnery připravujeme. Výstavba nových školek je během na dlouhou trať, a proto naše snahy nekončí jen tímto obdobím. Dobře totiž víme, že komplexní rozvoj a analýza mateřských školek jsou klíčové pro kvalitní život obyvatel metropolitní oblasti.

330 MÍST NA ŠLAPANICKU

V obcích na Šlapanicku je **tlak na zvýšení počtu míst v mateřských školách jedním z největších**. Během první výzvy bylo schváleno financování výstavby **tří nových mateřských školek ve Viničních Šumicích, Střelicích a Vranově** a také **rozšíření pěti stávajících školek na území Sokolnic, Ostopovic, Troubska, Šlapanic a Ochozu u Brna**. Ve Šlapanicích se MŠ Hvězdička rozšířila o tři nové třídy, což byla největší investice města v roce 2023. Nové mateřské školky budou mít kapacitu přibližně **330 dětí**, což bude významnou podporou pro rodiče, kteří se budou moci rychleji navrátit do pracovního procesu.

Petr Šašinka / Metropolitní spolupráci chceme řešit bez ohledu na programová období a finanční zdroje

Brněnská metropolitní oblast slaví 10 let. Co má za sebou a co se chystá do budoucna? To prozradil manažer ITI a metropolitní spolupráce **Petr Šašinka**.

Proč jste se rozhodl přijmout pozici manažera Integrovaných územních investic (ITI) a metropolitní spolupráce?

Na Magistrát města Brna jsem nastupoval na pozici regionalisty strategie pro Brno, dnes Strategie #brno2050. V průběhu let se ukázalo, že strategické plánování se nedá řešit jen v rámci Brna. Zjistili jsme, že existuje řada témat, u kterých si s brněnským katastrem nevystačíme. Po dvou letech jsme se začali intenzivněji věnovat přesahu Brna do zázemí. Absolvovali jsme historicky první setkání zástupců Brna s vybranými starosty okolních obcí a začali jsme se víc věnovat tématu metropolitní spolupráce. Takže to nebylo tak, že bych nastupoval s přesvědčením, že chci řešit ITI a metropolitní spolupráci. V té době se ještě ani nevědělo, co to je. Chtěl jsem řešit strategické plánování Brna a u toho se velice brzo ukázalo, že se bez jeho zázemí neobejdeme.

Kam se metropolitní spolupráce za posledních 10 let posunula?

Myslím si, že udělala obrovský pokrok. Před 10 lety o Brněnské metropolitní oblasti nikdo nevěděl a ani se metropolitní spolupráci systematicky nezabýval. Povědomí o tom, že je třeba plánovat na vyšší než městské úrovni, se výrazně zvýšilo. Nastartovali jsme debatu

nejen v našem území, ale i na národní úrovni a v akademickém prostředí. A zároveň tady máme projekty, které by bez metropolitní spolupráce nikdy nevznikly nebo by vznikly jen v omezené míře. Pokrok a změnu přemýšlení vnímám nejen v Brně, ale i v okolních obcích.

Na který projekt, jenž by se bez metropolitní spolupráce jinak nerealizoval, jste hrdý?

Myslím, že například integrované řešení několika propojených projektů kolem brněnské ulice Plotní by se bez metropolitní spolupráce neuskutečnilo. Za těch 10 let se nám taky povedlo odbourat pocit nedůvěry okolních obcí vůči Brnu. To je něco, co se promítá i do jednání. Snažíme se vytvářet systém dlouhodobé důvěry mezi Brnem a okolními obcemi. Samozřejmě zavděčit se nedá všem, ale většina starostů v okolí se s Brnem baví, vidí v metropolitní spolupráci smysl a důvěřují si.

Brněnská metropolitní oblast se skládá ze 184 obcí, to znamená 184 starostů a starostek i dalších stakeholderů, se kterými je nutné spolupracovat. Jak spolupráce v reálu probíhá?

Nastavili jsme si systém spolupráce a komunikace, který je založený na tom, že se nejvíce bavíme s nejdůležitějšími hráči

v území. Intenzivně spolupracujeme se zástupci obcí s rozšířenou působností (ORP), kterým klademe na srdce, že při společných debatách reprezentují nejen svoje zájmy, ale i zájmy svých spádových obcí. Každého čtvrt roku jsme také v kontaktu se starosty 183 obcí, jak jménem primátorky, tak například prostřednictvím dotačního občasníku, který pro ně připravujeme. A každý starosta nebo starostka se na nás může zároveň kdykoliv obrátit.

Brněnská metropolitní oblast stojí někde mezi obecní a krajskou úrovní. Není vám vyčítáno, že obcím a krajům saháte do jejich práce?

Primárně se snažíme cílit na metropolitní témata, která jsou nadobecní, takže nebereme kompetence obcím, a dále na ta, která jsou podkrajská, tudíž nezasahujeme do kompetencí kraje. Snažíme se systematicky a celometropolitním pohledem koordinovat témata, která v tom území nikdo takto systematicky neřeší. Jde hlavně o adekvátní rozmístění a dostupnost veřejných služeb, které budou reagovat na skutečnou poptávku lidí a demografické trendy, například kapacity mateřských škol nebo síť přestupních terminálů a P+R. Zkrátka stávající systém, zvláště v případě velkých měst a jejich zázemí, není



**„VELMI BYCH SI PŘÁL, ABY BYLA
BRNĚNSKÁ METROPOLITNÍ
OBLAST DO BUDOCNA VÍC NEŽ
JEN ČÁRA V MAPĚ.“**

úplně přizpůsobený realitě, která se v území každodenně odehrává.

Přesuňme se ke strategii a projektům. Měli jsme tady strategii na období 2014–2020, teď se nacházíme v novém programovém období 2021+. Jaké největší rozdíly mezi nimi vidíte?

Od začátku jsme chtěli metropolitní rozvoj a plánování řešit bez ohledu na programová období a finanční zdroje. Na druhou stranu díky

programovému období, EU a nástroji ITI se o tématu začalo reálně diskutovat, odstartovaly reálné projekty a naše agenda najednou dostala pevné obrysy. Troufám si říct, že nebyť nástroje ITI, tak dnes nemáme takhle rozsáhlou, fungující a úspěšnou metropolitní spolupráci. V období 2014–2020 jsme se s nástrojem ITI učili pracovat. V novém období už jsme schopni vytvářet opravdu široké rozvojové strategie metropolitní oblasti, nejenom strategie pro ITI, což znamená, že bereme

v úvahu i celou řadu jiných metropolitních témat, která ale nejsou financována přes nástroj ITI. Takže jsme vytvořili širokou rozvojovou strategii celé Brněnské metropolitní oblasti.

Píšete v ní, že je potřeba naučit občany vnímat celou oblast jako prostor pro kvalitní život. Jak to skrze nástroj Integrovaných územních investic a metropolitní spolupráci děláte?

Roli hrají konkrétní projekty, na které máme finance. Můžeme se bavit o kapacitě mateřských a základních škol, o dopravě a tak dále. To, co pomocí ITI řešit nemůžeme, a chtěli bychom, je třeba pomoc obcím při koordinaci bydlení a komerční výstavby. V těchto oblastech narážíme na územní plánování a legislativu. Brněnská metropolitní oblast nemá možnost do těchto aktivit více vstupovat.

Jaké téma v rámci metropolitní spolupráce a plánování je vám osobně nejbližší?

Jsem rád, že podporujeme významné projekty v sociální oblasti a díky nástroji ITI jsme schopni rezervovat peníze pro projekty neziskových organizací. V minulém období se jednalo třeba o Dům pro Julii na Kociánce, Dům služeb pro nevidomé Josefa Chaloupky či Nový domov v Mokré-Horákové pro osoby s poruchou autistického spektra. Do budoucna plánujeme podpořit například projekt ParaCENTRA Fenix, které pomáhá lidem s poškozením míchy a jejich blízkým. A jako nadšený cyklista aktivně využívám spoustu nově postavených cyklostezek kolem Brna.

Jaká je vaše vize v roli manažera?

Velmi bych si přál, aby byla Brněnská metropolitní oblast do budoucna něco víc než jen čára v mapě. Pokud chce mít Česká republika oproti jiným evropským zemím konkurenční výhodu, potřebujeme, aby metropolitní témata a problémy někdo systematicky řešil a aby tady existoval subjekt, který by byl za metropolitní rozvoj zodpovědný.

Metropolitní rozvojové lokality vyžadují komplexní přístup

*V BMO existuje řada lokalit, které v současnosti **nemají žádné využití, za pár let by se ale některé z nich mohly výrazně proměnit.** Jejich rozvoj zajišťuje především komplexní přístup k řešení daných území.*

Volná a nezastavěná, případně zastavěná, ale nevyužitá lokalita ve velkém městě nebo v jeho zázemí je často považována za ideální místo pro rozvoj, a to nejen bydlení, ale třeba i podnikatelských aktivit. Ve skutečnosti však **její vhodnost závisí na mnoha dalších faktorech.** Důležité je zajistit zde **adekvátní dopravní obslužnost a nabídnout dostatek veřejných služeb.** Lidé se tak snadno a rychle dostanou do práce a školy či mohou cestovat za kulturou anebo sportem a mají také **dobrý přístup k základním službám, jako je maloobchod, vzdělávání či volnočasové vyžití.** Jen ty rozvojové lokality, které mají zmíněné faktory zajištěné, přispějí k dalšímu vyváženému rozmachu celé metropolitní oblasti.



Vizualizace: UP závody Bučovice

Pokud se rozvoj neřeší komplexně, brzo se dostaví dobře známé negativní důsledky suburbanizace. Pomocí nástroje ITI jsme schopni jednak tyto důsledky zpětně zmírňovat, jednak **podpořit budoucí projekty, které už na začátku zajistí, aby rozvojová lokalita nic nepostrádala.** Financujeme například výstavbu cyklostezek, přestupních terminálů, veřejných prostranství, škol anebo parkovacích domů a tento soubor projektů provázíme v rámci dané lokality. Díky tomuto přístupu se **postaví vše, co daná lokalita potřebuje, a za poměrně krátkou dobu.**

Zároveň tak postupně naplňujeme vizi naší strategie, která si klade za cíl podporovat rozvoj nejen Brna, ale i dalších sekundárních center v BMO.

MODERNÍ BYDLENÍ S VÝHLEDEM NA ZÁMEK

Takto komplexně se promění například území **poblíž vlakového nádraží v Bučovicích.** V tamních Uměleckoprůmyslových závodech se kdysi vyráběl nábytek, pak se ovšem z pod-

niku stal nevyužívaný a chátrající brownfield. **Zbořené tovární budovy nahradí moderní bydlení a kvalitní veřejná prostranství se zelení.** Nové rodinné a bytové domy doplní víceúčelové sportoviště, dětské hřiště a park. Chybět nebudou ani **prvky modro-zelené infrastruktury** myslící na životní prostředí, kam spadá také revitalizace řeky Litavy, kolem níž povede cyklostezka. Obyvatelé lokality ocení blízkost železniční stanice s přímým spojením do Brna i výhled na přilehlý zámek. Široká veřejnost zase využije parkoviště typu P+R pro auta i B+R (bike and ride) pro jízdní kola.



NOVÉ BYTY, DOMY, ŠKOLY I PARKY

Na sever od Brna v Kuřimi vzniká **zcela nová čtvrť**, po jejímž dokončení se **počet obyvatel města zvýší o třetinu**. V lokalitě

Záhoví vznikne **tisíc bytů a bezmála tři stovky rodinných domů**. Celá výstavba propojí Kuřim s místní částí Podlesí, kterou dosud od města oddělují pole a vytížená silnice směrem na Svitavy. Nová čtvrť nicméně nenabídne pouze bydlení. Její součástí

budou také **mateřská, základní a střední škola**. Samozřejmostí jsou dostatečné kapacity pro parkování, rekreační zóny, parky, modro-zelená infrastruktura a využití chytrých technologií. Na výstavbě čtvrti se současně podílí soukromý i veřejný sektor.

Zaměřujeme se mimo jiné na tyto rozvojové lokality:

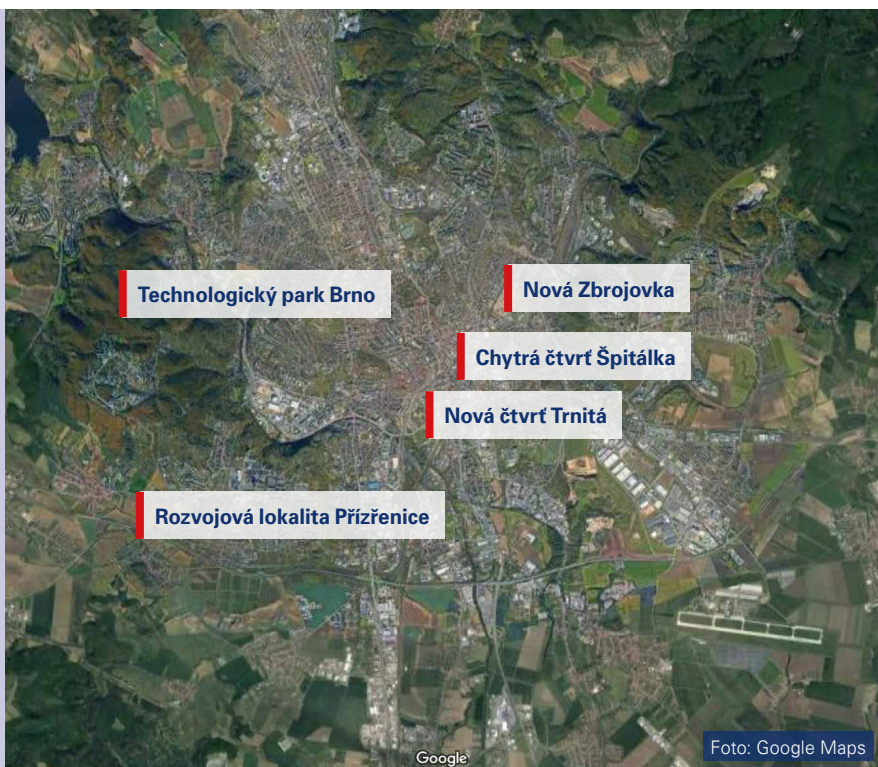
Chytrá čtvrť Špitálka – areál někdejších tepláren se stane první brněnskou chytrou čtvrtí.

Nová Zbrojovka – v bývalém průmyslovém areálu vzniká nová čtvrť pro 20 tisíc lidí.

Nová čtvrť Trnitá – srdcem území bude široký bulvár od nového nádraží po centrum.

Technologický park Brno – lokalita se rozšíří o bydlení, kanceláře, parkoviště i sportoviště.

Rozvojová lokalita Přízřenice – novou čtvrť propojí s městem tramvajová či trolejbusová trať.



Pohled starostů je jasný: Metropolitní spolupráce má smysl

Po třech letech jsme se obrátili na starostky a starosty obcí Brněnské metropolitní oblasti s prosbou o vyplnění dotazníku o potenciálu metropolitní spolupráce. Jaká témata chcete do budoucna řešit? Vidíte v plánování metropolitního rozvoje smysl? I tak vypadaly otázky dotazníku, který navazuje na podobná šetření z let 2017 a 2020 a v České republice nemá obdoby.

Ze 183 oslovených obcí se vyplněný dotazník vrátil ze **174 radnic** a z výsledků vyplývá, že **91 % starostů má zájem o spolupráci v BMO a vidí v ní smysl. 93 % dotázaných považuje koordinovaný rozvoj za výhodný** a souhlasí s tím, že je důležité řešit strategické a územní plánování na metropolitní

úrovni. Starostové a starostky mohli nově ohodnotit vývoj spolupráce v rámci Brněnské metropolitní oblasti – **55 % zástupců obcí jej vnímá stále stejně a podle 42 % se spolupráce zlepšuje.** Starostky a starostové se vyjadřovali i k tomu, co by do budoucna mohlo spolupráci ohrozit. Podle nich je to

především přílišná dominance velkého města. Prostor ke zlepšení vidí v **efektivnější komunikaci a informovanosti ohledně dění v metropolitní oblasti.** Vedení obcí se chce více zapojit do různých setkání a jednání, spolupráce na metropolitních projektech a sdílení dobré praxe.

Co nám v dotazníku vzkazují starostky a starostové okolních obcí?



Eva Drochytková, starostka obce Ochoz u Brna:

„Chtěla bych poděkovat za Vaši činnost a prováděnou osvětu, díky níž se povědomí o BMO dostává do širšího okruhu veřejnosti. Jsem velice ráda, že komunikace probíhá na dobré úrovni. Jako podnět do budoucna bych možná uvítala větší možnost participace na rozvoji BMO i z pozice obcí, které nejsou obcemi s rozšířenou působností (ORP).“

Václav Vágner, starosta obce Krasová:

„Pro naši obec má velkou důležitost být součástí BMO, a to z důvodu, že velká část občanů a mládeže pracuje nebo studuje v Brně a okolí. Proto je zásadní, aby tato oblast byla po všech stránkách na vysoké úrovni, aby zde byla kvalitní dopravní síť, špičkové technologie, kvalitní životní prostředí a široká nabídka v oblasti kultury, sportu a volnočasových aktivit pro všechny věkové skupiny obyvatelstva BMO. Prostě, aby se nám tu všem dobře žilo.“




PRIORITY METROPOLITNÍ SPOLUPRÁCE

Dotazníkové šetření dále ukázalo, že **témata lokální dostupnosti** (výstavba dopravních terminálů, P+R a cyklostezek), **energetické soběstačnosti, školství či boje se suchem a erozí** jsou prioritami, které si starostky a starostové přejí řešit společně. Zájem mají dotazovaní i o spolupráci na tématech **zlepšení globální dostupnosti metropole či stárnutí populace.**


A co nás opravdu těší, je zjištění, že **finance nejsou klíčovým faktorem pro prohlubování spolupráce.** Pro vedení obcí je důležitější povědomí o přínosech metropolitní spolupráce a aktivní přístup obcí v rámci BMO. Zpětná vazba starostek a starostů je pro nás klíčová a díky ní lépe vnímáme to, co funguje dobře, a kde je třeba se naopak zlepšit. A to je jeden z dalších úkolů do budoucna.

Hodnocení spolupráce Brna a obcí v BMO v uplynulých 5 letech




 významně se zlepšuje (15)

 stále stejná (95)

 významně se zhoršuje (2)

 hranice obcí

 mírně se zlepšuje (59)

 mírně se zhoršuje (3)

 nevyplněno (9)

 hranice BMO

Obce spolupracují. A co dál?

Metropolitní oblasti a aglomerace představují mezičlánek mezi obecní a krajskou úrovní. Jejich specifické postavení ale není v českém právním řádu ukotveno. Metropolitní oblasti tak nemohou rozhodovat o svém rozvoji a efektivně řešit specifická témata, která nejsou spojena s nástrojem Integrovaných územních investic.

Metropolitní rozvoj by neměl zůstat v šedé zóně spolupráce. Starostové a starostky metropolitní oblasti by měli **společně s krajem a jádrovým městem rozhodovat o tom, jakým směrem se bude metropolitní oblast ubírat**. Žádný oficiální mechanismus to ale bohužel neumožňuje, a proto vznikl výzkumný projekt **Technologické agentury České republiky s názvem METROSPOL**. Jeho cílem bylo nastínit budoucnost metropolitní spolupráce, její potenciál a výhody pro celou Českou republiku a najít vhodné formy jejího organizačního ukotvení na příkladu Brněnské metropolitní oblasti. To vše s cílem **zajistit efektivnější koordinaci metropolitního rozvoje a spolupráce v Česku**.

V rámci projektu vznikla i kniha Budoucnost metropolitní spolupráce v České republice: Rozvoj, správa, řízení.

Publikace je důležitým pramenem znalostí pro všechny, kdo se zajímají o rozvoj metropolitních oblastí v České republice a ukazuje jakým směrem se může metropolitní spolupráce v naší zemi dále ubírat. Kniha je volně dostupná v elektronické i tištěné podobě.





METROPOLITNÍ PLÁNOVÁNÍ NENÍ JEN O PROJEKTECH

Snažíme se myšlenku metropolitní spolupráce probudit u úředníků, akademiků, ale i studentů. Zapojujeme se do řady zahraničních projektů a pořádáme metropolitní konference. Sledujeme konkrétní data, zpracováváme studie o metropolitní oblasti, abychom věděli, jak se území vyvíjí a jak jej dále rozvíjet. Máme vlastní atlas, ve kterém najdete údaje o obyvatelstvu, ekonomické aktivitě, dopravním chování obyvatel.

V rámci tohoto projektu tým expertů z Masarykovy univerzity analyzoval řadu příkladů témat a forem metropolitní spolupráce v zahraničí, kde je často **metropolitní rozvoj daleko lépe**

ukotven a koordinován. Zároveň proběhlo několik odborných diskusí a workshopů, ze kterých vyplynulo, že jako nejvhodnější se jeví možnost vzniku tzv. **metropolitního svazku**

jakožto možného subjektu zodpovědného za systematickou koordinaci rozvoje metropolitních oblastí.

Metropolitní svazek by rozšířil stávající možnosti meziobecní spolupráce čistě pro metropolitní oblasti (návrh je evolucí, nikoli revolucí), navíc by šlo o **dobrovolnou možnost k využití.** Tento svazek by byl **specifickou právníkou osobou a jeho součástí by byly obce metropolitní oblasti, město Brno a Jihomoravský kraj.** Metropolitní svazek by měl své řídicí a koordinační orgány, předsedu a za **úkol strategický rozvoj metropolitní oblasti.** Kromě toho by analyzoval dané území, vytvářel a koordinoval metropolitní projekty a v případě zájmu poskytoval další podporu jednotlivým obcím. Podobné instituce fungují běžně i v jiných evropských zemích.

V současnosti Brno aktivně jedná s Ministerstvem pro místní rozvoj ČR, Ministerstvem vnitra ČR a dalšími obcemi, městy a kraji, aby metropolitní svazek nezůstal jen ideou na papíře, ale aby byl převeden do praxe.

KDE SE DOZVÍTE VÍČ?

Na stránkách metropolitni.brno.cz
e-mail: metropolitni@brno.cz

JAK STAROSTKY A STAROSTOVÉ Z BMO PŘISTUPUJÍ KE VZNIKU METROPOLITNÍHO SVAZKU?

- **40 % obcí souhlasí** se vznikem metropolitního svazku.
- Metropolitní svazek by měl podle starostek a starostů primárně **analyzovat území metropolitní oblasti** a připravovat a koordinovat projekty metropolitního významu a navazující strategické dokumenty.
- Polovina starostek a starostů preferuje, aby v čele metropolitního svazku stál **apolitický ředitel nebo manažer.**
- Pětina oslovených by byla ochotna na chod metropolitního svazku **finančně přispívat.**

Vydalo

Statutární město Brno

Odbor strategického rozvoje a spolupráce

Oddělení řízení ITI a metropolitní spolupráce

Husova 12, 602 00 Brno

Zpracoval

Ateliér Tuč s.r.o.

2023



EVROPSKÁ UNIE
Fond soudržnosti
Operační program Technická pomoc



**MINISTERSTVO
PRO MÍSTNÍ
ROZVOJ ČR**